

2013



上越教育大学概要

Outline of Joetsu University of Education



目次

Contents

1	学長メッセージ Message from the President
2	創設の趣旨・目的 Outline and Characteristics of the University
3	上越教育大学憲章 Mission Statement of Joetsu University of Education
4	沿革 Historical Sketch
6	運営図（法人と大学） Administrative Organization
7	組織図 Chart of Organization
8	役職員 Members of Administration
9	役員・職員数 Number of Officials and Staff
9	歴代学長 Past Presidents
10	学系の構成 Faculty Organization
12	地域別入学状況 Regional Distribution of Entrants
14	学生数 Number of Students
15	修了者・卒業生数 Number of Graduates
16	就職状況 Employment
17	奨学生数 Number of Scholarship Grantees
18	福利厚生施設 Welfare Facilities for Students
19	国際交流 International Exchange Programs
20	公開講座等 University Extension
21	附属図書館 University Library
22	学校教育実践研究センター Center for Educational Research and Praxis
22	保健管理センター University Health Center
23	情報メディア教育支援センター Center for Information and Multimedia Education
23	心理教育相談室 Psychological Counseling Center
24	特別支援教育実践研究センター Research and Praxis Center for Education of Children with Disabilities
25	附属学校 University Attached Schools
26	サテライト Satellite
26	赤倉野外活動施設 Akakura House for Outdoor Activities
27	財政 Finance
28	土地・建物 Land and Buildings
29	建物配置図 Campus Map
30	位置図 Location and Access
31	所在地 University Directory



学長メッセージ

Message from the President



上越教育大学長 佐藤 芳徳

確かな教育実践力を持った教員の養成と教育専門職としての 高度な能力育成のために

<信頼される大学への歩み>

上越教育大学は、昭和53(1978)年10月1日の創立以来、今日まで幾多の重要な改革を経ながら、実践的指導力豊かな学校教員の養成と、現職教員の再教育（研修＝研究＋修養）、教育に関する多様で高度な研究を使命とする本学の社会的責務を果たすべく、たゆまぬ努力を重ねてきました。そのような教職員及び学生のひたむきな努力は、幸いにも国内外の教育関係者、教育行政関係者等から高い評価を得ています。

<大学憲章を踏まえた教育・研究の推進>

上越教育大学は、「上越教育大学憲章」（平成21年3月19日制定）に掲げた理念と社会への約束等を道標として、教育者としての「使命感」・「人間愛」・「創造力」を有する教員を育てることに力を注ぎ、平成20年度には、これまでの修士課程に加えて、教職大学院（専門職学位課程）を新設し、「大学院レベルでの教員養成」の新たな取り組みを進めています。また、教育に関する広域かつ先端的な研究の推進にも、全力を挙げて取り組んでいます。

このような取り組みにおいては、新潟県、新潟市、上越市などの県内の教育委員会、及び広範な他県の教育委員会等の協力を得て、我が国の教員養成の実践的モデルとなるべく努力を重ねています。また、教育に関する研究に関しては、理論研究と実践研究を幅広く視野に入れ、教育大学としての特色ある機能を充実させ、教育現場の諸課題に立脚し、教育現場で活用できる研究の推進に努めています。

<社会貢献と大学運営>

今日の大学は、社会への貢献という観点に基づく努力を強く求められています。大学としての説明責任を果たし、教育・研究機関としての取り組み状況や成果を国内外に積極的に発信しています。また、国際的な教師教育の充実と発展のために、海外の協定校等との連携・交流を進めています。

以上の通り、教育と研究をより一層充実し、社会貢献を果たしていくために、今後とも教職員と学生が一体となって努力して参ります。教員を志す一人でも多くの若者が、また教育専門職としての高度な能力の習得を目指す現職教員等が本学で学び、優れた教育実践力を培っていただくことを心より願っています。

Developing Assured Pedagogical Skills Among Educators ; and Cultivating Advanced Research Capabilities Among Educational Specialists

<A University That Builds Trust>

From its establishment on October 1, 1978 to the current day, through various important reforms, Joetsu University of Education has put forth diligent efforts to fulfill its social responsibility—its mission—to train school educators with a rich sense of practical leadership, reeducate current educators (training = research + cultivation), and conduct varied and high-level research that is related to education. I am proud to say that these earnest efforts from our educators and students have received high praise from individuals involved in education both domestically and abroad, as well as those involved in educational administration.

<Promotion of Education and Research Consistent with the University Charter>

Using the principles and societal obligations set forth in the Joetsu University of Education Charter (established March 19, 2009), Joetsu University of Education is dedicating its energies to the cultivation of educators who possess a sense of responsibility, a love for their fellow humans, and a creative spirit. In 2008, in addition to existing master's courses, our Graduate School of Education (Professional Degree Program) was established, and we are advancing our efforts in this new area for the cultivation of educators at the graduate school level. In addition, we are dedicating our full energies to the promotion of widespread and cutting-edge education-related research.

With regards to these efforts, we are receiving cooperation from the boards of education of Niigata Prefecture, Niigata City, Joetsu City, and an extensive range of boards of education from other prefectures, and are doing our utmost to be a practical model for the cultivation of educators for our nation. With concern to research regarding education, we have set our sights on a wide range of theoretical and practical research, we are making the most of our distinctive functions as a university of education, we are grounded in the challenges facing places of education, and we are working toward the promotion of research that can be applied to the field of education.

<Societal Contributions and University Management>

Today's universities are strongly encouraged to put forth efforts to contribute to society. Fulfilling our accountability as a university, we proactively report on the status of our initiatives and our results as an education and research institution, both domestically and internationally. In addition, for the enrichment and development of internationalized teacher's education, we are advancing our cooperation and exchange with partner schools overseas.

As stated above, the educators and students at this establishment will continue to work together for the further enrichment of our education and research, as well as the fulfillment of societal contributions. I sincerely hope that many young aspiring teachers, as well as current teachers wishing to acquire high-level skills as professional educators, will continue to receive education at this school and cultivate a superior set of practical skills for their education-related careers.

創設の趣旨・目的

Outline and Characteristics of the University

今日の教育は、広く国民の大きな関心を集め、教育の制度や内容は大きく発展してきた。そして、その中心となる学校教育を担う教員に対しては、教育者としての使命感と人間愛に支えられた広い一般的教養、教育の理念・方法及び人間の成長や発達についての深い理解、教科に関する専門的学力、優れた教育技術など、専門職としての高度の資質能力が強く求められている。

上越教育大学は、今も変わることのない、このような社会的要請にこたえて、主として初等中等教育教員に研究・研鑽の機会を提供することを趣旨とする大学院修士課程と、初等教育教員を養成する学部を持ち、学校教育に関する理論的・実践的な教育研究を推進する国立の教育大学として、1978年（昭和53年）10月1日に設置された。

大学院は、学校教育研究科とし、修士課程を置き、主として初等中等教育の実践にかかわる諸科学の総合的・専門的研究を行うとともに、初等中等教育教員に高度の学習と研究の機会を与え、その理論的・実践的な能力の向上を図ることをねらいとしており、そのために、入学定員の3分の2程度は、初等中等教育における3年以上の教職経験を有する者を入学させることとしている。

学部は、学校教育学部とし、初等教育教員養成課程を置き、児童等の成長と発達に関する総合的な理解の上に、全教科・領域にわたる優れた指導能力を備えた初等教育教員を養成することを目的としており、人間の生涯を通ずる教育の基礎とされる初等教育と、これに携わる教員の養成の重要性にかんがみ、学生の人間形成についても重視することとしている。

また、1996年（平成8年）4月1日教員養成系としては初めて、兵庫教育大学に設置された「大学院連合学校教育学研究科（博士課程）」は、本学、兵庫教育大学、岡山大学及び鳴門教育大学の4大学が、それぞれの大学院修士課程における実績の上に、連携協力して教育・研究組織を編成し、学校教育における教育活動や教科の教育に関する実践的研究を行い、それを踏まえた高度の研究・指導能力を備えた人材を育成することを目的としている。

さらに、2008年（平成20年）4月1日、教職大学院制度発足に合わせ、大学院学校教育研究科に、専門職学位課程（教職大学院）を設置し、教職に関する精深な学識を身につけ、教育現場に生起する問題や事象について即時的に判断し、対応する力量を有する教育者を育成することを目的としている。

Reflecting the fact that the education is a great concern among a wide range of people in Japan, the educational system and teaching materials have demonstrated remarkable development. Teachers responsible for school education, which is positioned in the center of the Japanese educational system, are strongly required to have superior qualifications and capabilities as experts, including a general education backed by their sense of mission and human love as educators, deep understanding of pedagogical philosophy and methodologies and of human growth and development, academic ability specialized in the subject areas that they teach, excellent teaching skills, and so on.

In response to such social needs of the times, which remain unchanged until today, Joetsu University of Education was founded on October 1st, 1978 as a national university that aims to promote the theoretical and practical studies regarding school education, incorporating the Graduate School of Education, which intends to provide mainly school teachers for primary and secondary education with opportunities in academic research and training, along with the College of Education, offering undergraduate courses to train future teachers of primary education.

The Graduate School of Education (Master's Program) conducts comprehensive and specialized studies of various sciences chiefly involved in the theory and practice of elementary and secondary education. It also offers school teachers the opportunity of pursuing advanced research and improving their theoretical and practical abilities. For that purpose, approximately two-thirds of the admission capacity of the Graduate School of Education is allotted to the teachers who have at least three years of teaching experience.

The College of Education offers undergraduate courses which train students to have excellent teaching abilities in all the subject areas of elementary education. The course work also cultivates a comprehensive understanding of the processes of growth and development in children. Considering the importance of primary education as the starting-point for people's lifelong learning, special emphasis is placed on building the characters of the students who intend to become elementary school teachers.

In 1996 the Joint Graduate School in Science of School Education was opened at Hyogo University of Teacher Education as the first Ph.D. Program in the field of teacher training in Japan. Its educational and research system is organized on a cooperative arrangement among four universities, Joetsu, Hyogo, Okayama, and Naruto. Supported by the experiences and achievements of each university's Master's Program, the Joint Graduate School (Ph.D. Program) conducts practical research on educational activities and the teaching of subject areas, and thereby aims to train capable persons with high abilities of research and instruction.

In addition, in 2008, The Professional Degree Program (Graduate School of Professional Teaching) was established in the Graduate School of Education by the development of the Teaching Profession Graduate School System. The purposes of this degree course are to promote knowledge about teaching professionalism, and to train educators who have abilities to deal quickly and effectively with various problems and phenomena in school education.

上越教育大学憲章

Mission Statement of Joetsu University of Education

平成21年3月19日制定

Enacted on March 19, 2009

上越教育大学は、人類の福祉及び文化と学術の発展に貢献する大学の普遍的使命を自覚し、教員の養成と再教育を担い教育に関する先端的な研究を進める大学として更に飛躍するため、ここに上越教育大学憲章を定めます。

上越教育大学は、教育者としての「使命感」・「人間愛」・「創造力」を有する教員の養成を目指します。

上越教育大学は、自然や歴史、文化に恵まれ、教育に対する深い理解と愛情を有するこの文教の地において「地域に根ざした教員養成」を実現します。

○ 教育の目標

- ・ 教育の理念・方法及び人間の成長や発達についての理解、優れた教育技術を持った教員を養成します。
- ・ 学生の個性を尊重し、個に応じたきめ細かな教育研究指導を行います。
- ・ 現職教員と教職を志す学生が共に学ぶことができる場を提供し、教育実践力の育成に努めます。

○ 研究の目標

- ・ 学校教育にかかる諸科学において、理論研究と実践研究の融合を目指し、先進的で学際的な研究を推進します。
- ・ 教育現場の課題に立脚し、教育現場に根ざした研究を推進します。

○ 社会への貢献

- ・ 地域の優れた教育環境を活かし、国内はもとよりアジア、世界に向けて教育研究成果を発信します。
- ・ 学術文化の中心として、教育研究成果を社会に還元し、地域と共に学びの場を創造します。
- ・ 海外の高等教育機関と連携し、国際的な教師教育の充実と発展に寄与します。

○ 大学運営の基本

- ・ 全ての大学構成員が、相互の人格を尊重し、その個性と能力を最大限発揮できるよう安全で快適な学園環境を創造します。
- ・ 開かれた大学として、教育・研究・運営に関わる情報の公開に努め、社会に対する説明責任を果たします。

Joetsu University of Education, fully recognizing the universal role of universities to contribute to the development of the welfare, the culture, and the knowledge of mankind, hereby establishes the Mission Statement for the purpose of making further progress as a university undertaking teacher education and re-education while developing our state-of-the-art research in education.

Joetsu University of Education aims to foster teachers as educators with "creativity," a "sense of mission," and a "love for mankind."

Joetsu University of Education, located here in an educational community blessed with rich nature, history, and culture, with a deep understanding and love of education, seeks to achieve teacher education rooted in the local community.

Educational Objectives:

-We will encourage our students to be teachers with excellent educational skills who understand educational philosophy, methods, human growth, and their development.

-We will respect the individuality of our students and provide careful instructions on educational research according to their personalities.

-We will make efforts to provide opportunities for both our teachers and our students hoping to be teachers to learn together, and thus to enhance their capabilities in practical teaching.

Research Objectives:

-In the various disciplines of institutional pedagogy, aiming at integrating both theoretical and practical research, we will promote state-of-the-art interdisciplinary research.

-Recognizing the issues in practical situations, we will promote research based on real educational scenarios.

Contribution to Society:

-Utilizing the excellent environment of the local community, we will disseminate information on the outcomes of our educational research not only within the country but also to Asia and other parts of the world.

-As the center of academic culture, we will return the fruits of our educational research to society while creating opportunities with the local community to learn from each other.

-We will contribute to enrichment and development of global teacher education through partnerships with higher education institutions abroad.

The University's Administrative Foundations:

-We provide a safe and pleasant environment for all members of our university in which they can fully demonstrate their personalities and capacities in their activities while respecting each others' identities.

-As an open university, we seek to disseminate our information on education, research, and administration, so that we will be able to fulfil our accountability in society.

沿革

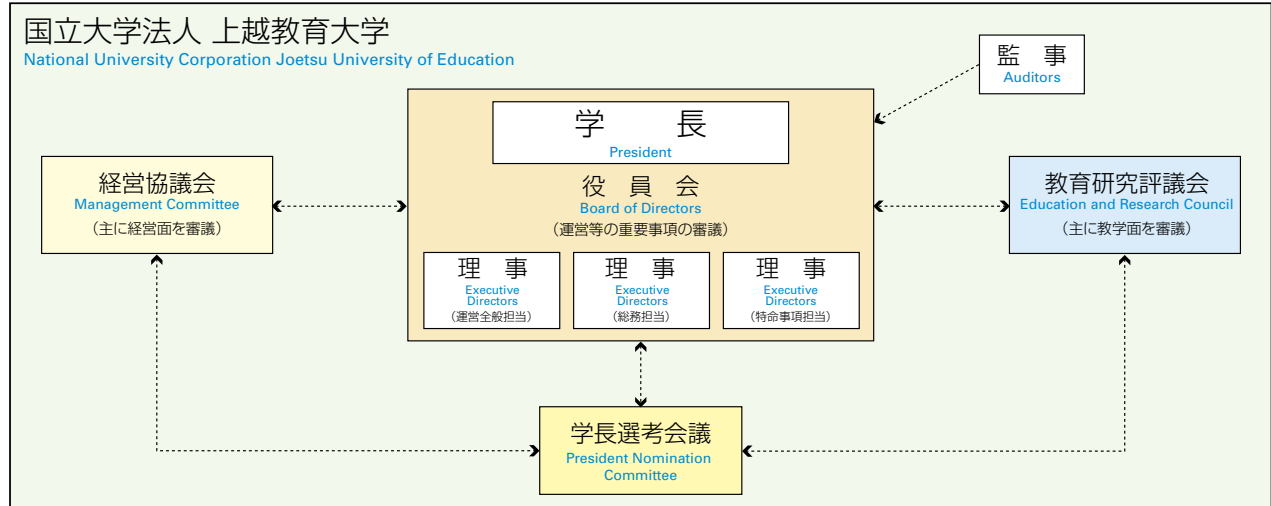
Historical Sketch

昭和51年 8 月 1 日	文部省内に「教員大学院大学創設準備室」設置（室長 須田八郎）
昭和53年 6 月17日	第84回国会で「国立大学設置法及び国立養護教諭養成所設置法の一部を改正する法律」が成立し、本学の新設が決定
10月 1 日	上越教育大学が開学し、学長に辰野千壽就任、事務局を新潟大学教育学部高田分校内に設置
昭和56年 4 月 1 日	附属実技教育研究指導センター、附属小学校、附属中学校設置（附属学校は新潟大学教育学部附属高田小・中学校を移管）
4 月16日	第1 回学部入学式挙行
4 月20日	旧新潟大学教育学部高田分校の校舎等の一部を使用し、授業開始
6 月 8 日	山屋敷地区の第一期工事の校舎等の完成に伴い、事務局、研究室、学生宿舍等の移転
昭和57年 4 月 1 日	保健管理センター設置
昭和58年 1 月25日	附属図書館竣工
3 月31日	本部事務局竣工
4 月 1 日	大学院学校教育研究科（修士課程）設置〔学校教育専攻及び教科・領域教育専攻、入学定員 140人〕 学校教育研究センター設置
4 月12日	附属図書館開館
4 月14日	第1 回大学院入学式挙行
10月 1 日	創立5周年記念式典挙行
昭和59年 4 月 1 日	大学院学校教育研究科（修士課程）に幼児教育専攻及び障害児教育専攻を増設し、入学定員を300人に改定
6 月15日	学校教育研究センター竣工
昭和60年 3 月15日	第1 回学部卒業式及び第1 回大学院学位記授与式挙行
昭和62年 4 月 1 日	附属障害児教育実践センター設置
昭和63年 5 月11日	情報教育研究・訓練センター設置
12月 7 日	開学10周年記念式典挙行
平成元年 4 月 1 日	学長に松野純孝が就任
平成 2 年 2 月28日	赤倉野外活動施設竣工
平成 3 年12月16日	附属障害児教育実践センター竣工
平成 4 年 4 月 1 日	附属幼稚園設置
平成 5 年 3 月10日	附属幼稚園園舎竣工
4 月 1 日	学長に加藤章が就任
10月 1 日	情報処理センター設置（情報教育研究・訓練センター廃止）
平成 6 年11月25日	情報処理センター竣工
平成 7 年 1 月25日	国際学生宿舍竣工
平成 8 年 4 月 1 日	兵庫教育大学大学院連合学校教育学研究科（博士課程）へ構成大学として参加
平成10年10月 2 日	創立20周年記念式典挙行
平成11年 4 月 1 日	学長に大澤健郎が就任
平成12年 4 月 1 日	学部の入学定員を200人から160人に改定 大学院学校教育研究科（修士課程）の専攻別入学定員を改定〔学校教育専攻120人、幼児教育専攻10人、障害児教育専攻30人、教科・領域教育専攻140人〕
12月14日	心理教育相談室設置
平成13年 4 月 1 日	学校教育総合研究センター設置（学校教育研究センター改組）
平成15年 4 月 1 日	学長に渡邊隆が就任
7 月 9 日	第156回国会で「国立大学法人法」が成立し、国立大学法人化が決定
平成16年 4 月 1 日	国立大学法人上越教育大学成立 情報基盤センターに名称変更(情報処理センター)
10月 2 日	国立大学法人上越教育大学設置記念式典挙行
平成19年 4 月 1 日	特別支援教育実践研究センターに名称変更(障害児教育実践センター)
平成20年 3 月31日	実技教育研究指導センター廃止
4 月 1 日	大学院学校教育研究科に専門職学位課程(教職大学院)設置。(教育実践高度化専攻、入学定員50人) 大学院学校教育研究科の修士課程を2専攻に改組し、専攻別入学定員を改定〔学校教育専攻120人、教科・領域教育専攻130人〕 学校教育実践研究センター設置(学校教育総合研究センター、実技教育研究指導センター及び情報基盤センター再編・改組) 情報メディア教育支援センター設置(情報基盤センター及び学校教育総合研究センター再編・改組)
10月 4 日	創立30周年記念式典挙行
平成21年 4 月 1 日	学長に若井彌一が就任
平成22年 3 月31日	大学院学校教育研究科（修士課程）の幼児教育専攻を廃止
平成24年 3 月31日	大学院学校教育研究科（修士課程）の特別支援教育専攻を廃止
平成25年 4 月 1 日	学長に佐藤芳徳が就任

August 1, 1976	The Foundation Preparation Office of the New Type of Teachers' Graduate School was established under Director Hachiro Suda.
June 17, 1978	"The Act for National School Establishment" was partially revised at 84 National Diet. The Joetsu University of Education was established by law.
October 1, 1978	Joetsu University of Education started under the presidency of Dr. Chitoshi Tatsuno. The Administration Bureau was established on the Takada Campus of College of Education, Niigata University.
April 1, 1981	Center for Skills Training, University Attached Elementary School and University Attached Lower Secondary School were established.
April 16, 1981	The first entrance ceremony for the College of Education was held.
April 20, 1981	School started on the Takada Campus of College of Education, Niigata University.
June 8, 1981	Administration Office, professors' offices, and students' dormitories were moved to the new Yamayashiki Campus.
April 1, 1982	University Health Center was established.
January 25, 1983	University Library was completed.
March 31, 1983	Administration Building was completed.
April 1, 1983	Graduate School of Education and Center for Educational Research and Development were established.
April 12, 1983	University Library was opened.
April 14, 1983	The first entrance ceremony for the Graduate School of Education was held.
October 1, 1983	The fifth anniversary of the founding.
April 1, 1984	The programs of early childhood education and special education were added to the Graduate School of Education.
June 15, 1984	The building of Center for Educational Research and Development was completed.
March 15, 1985	The first commencement day for both undergraduate and graduate students.
April 1, 1987	Demonstration and Research Center for the Handicapped was established.
May 11, 1988	Center for Research and Training in Education Information was established.
December 7, 1988	The tenth anniversary of the founding.
April 1, 1989	Professor Junko Matsuno was installed as President.
February 28, 1990	Akakura House for Outdoor Activities was completed.
December 16, 1991	The building of Demonstration and Research Center for the Handicapped was completed.
April 1, 1992	University Attached Kindergarten was established.
March 10, 1993	The building of University Attached Kindergarten was completed.
April 1, 1993	Professor Akira Kato was installed as President.
October 1, 1993	Information Processing Center was established (Center for Research and Training in Educational Information was abolished.)
November 25, 1994	The building of Information Processing Center was completed.
January 25, 1995	International House was completed.
April 1, 1996	Joetsu University of Education participated as a collaborating university in the Joint Graduate School in Science of School Education, Hyogo University of Teacher Education (Ph.D. Program).
October 2, 1998	The twentieth anniversary of the founding.
April 1, 1999	Professor Takeo Ohsawa was installed as President.
April 1, 2000	The number of students to be admitted into the College of Education was revised from 200 to 160. The number of students to belong to each course of Graduate School was readjusted (School of Education - 120 entrants, Early Childhood Education - 10 entrants, Special Education - 30 entrants, and Specialized Subject Fields - 140 entrants).
December 14, 2000	Psychological Counseling Center was established.
April 1, 2001	Center for Educational Research and Development was established. (Center for Educational Research and Development was reorganized.)
April 1, 2003	Professor Takashi Watanabe was installed as President.
July 9, 2003	The National University Corporation Bill was approved at the 156th session of the National Diet and the incorporation of national universities was decided.
April 1, 2004	The National University Corporation Joetsu University of Education was established.
	The name of the Information Technology Center was changed to (Information Processing Center.)
October 2, 2004	The Commemorative Ceremony of the National University Corporation Joetsu University of Education.
April 1, 2007	The name of the Research and Praxis Center for Education of Children with Disabilities was changed to (Demonstration and Research Center for the Handicapped)
March 31, 2008	Center for Skills Training was abolished.
April 1, 2008	The Professional Degree Program (Teaching Profession Graduate School) was established in the Graduate School of Education (Teacher Professional Development - 50 entrants) The Master's Program of the Graduate School of Education was re-organized as a course with two specialties. The number of students in each course was re-adjusted (School of Education - 120 entrants, Specialized Subject Fields of Education - 130 entrants) Center for Educational Research and Praxis was established (Center for Educational Research and Development, Center for Skills Training and Information Technology Center was re-organized) Center for Information and Multimedia Education was established (Information Technology Center and Center for Educational Research and Development was re-organized)
October 4, 2008	The thirtieth anniversary of the founding
April 1, 2009	Professor Yaichi Wakai was installed as President.
March 31, 2010	The program of Early Childhood Education in the Graduate School of Education was abolished.
March 31, 2012	The program of Special Supportive Education in the Graduate School of School Education was abolished.
April 1, 2013	Professor Yoshinori Sato was installed as President.

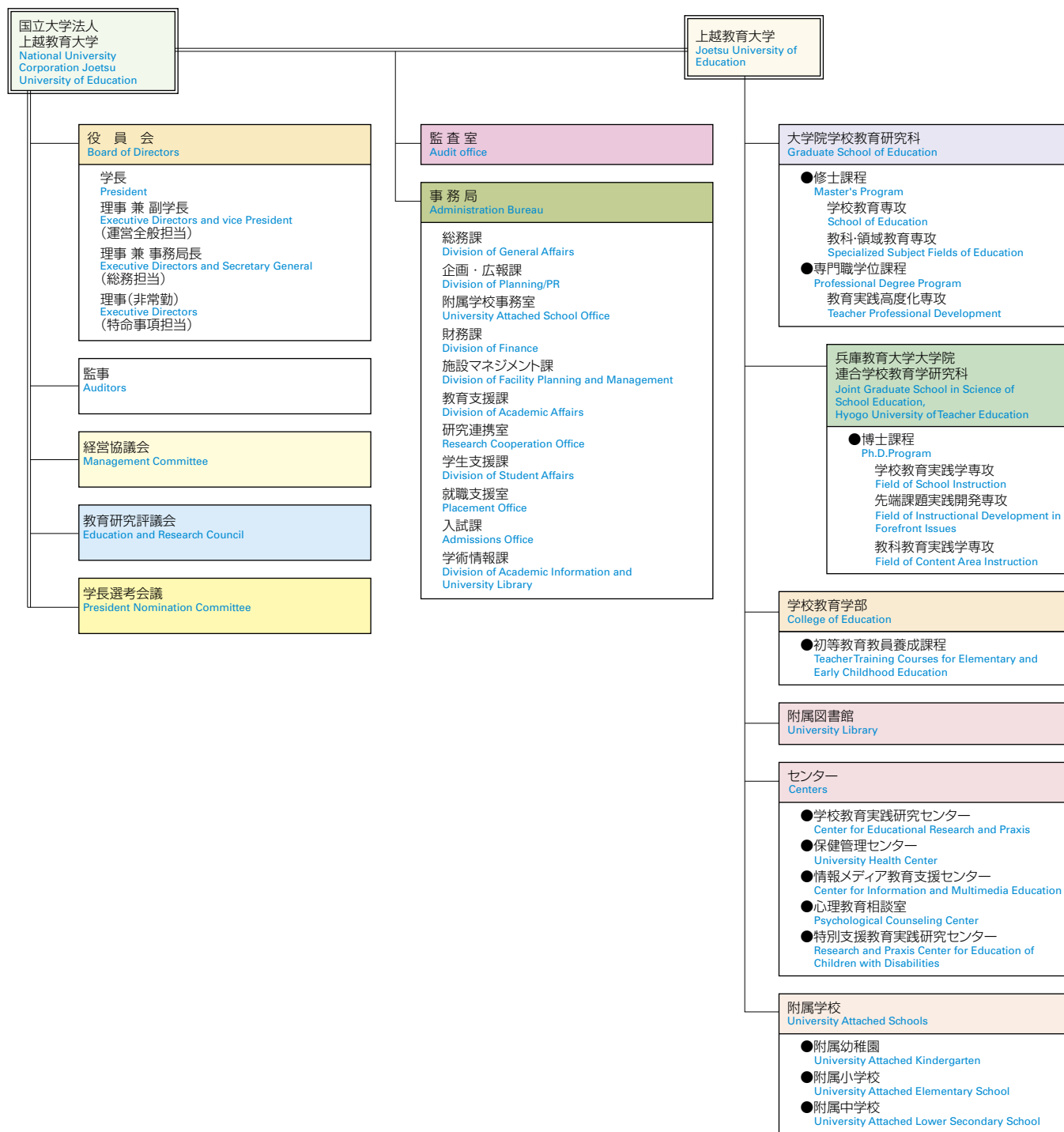
運営図（法人与大学）

Administrative Organization



組織図

Chart of Organization



役職員

Members of Administration

平成25年5月1日現在

As of May 1, 2013

役員等	Officials
学長	佐藤 芳徳
President	SATO Yoshinori
理事 兼 副学長	立屋敷かおる
Executive Director and Vice President	TACHIYASHIKI Kaoru
理事 兼 事務局長	本田 政則
Executive Director and Secretary General	HONDA Masanori
理事（公立大学法人新潟県立看護大学副理事長）	戸北 凱惟
Executive Director (Vice Chief Director of Niigata College of Nursing)	TOKITA Yoshinobu
監事（高崎健康福祉大学人間発達学部長）	森部 英生
Auditor (Director of the Faculty of Human Development)	MORIBE Hideo
監事（森山経理事務所長）	森山 昭彦
Auditor (moriyama Accounting Office)	MORIYAMA Akihiko

経営協議会委員	Members of Management Council
学長	佐藤 芳徳
President	SATO Yoshinori
理事 兼 副学長	立屋敷かおる
Executive Director and Vice President	TACHIYASHIKI Kaoru
理事 兼 事務局長	本田 政則
Executive Director and Secretary General	HONDA Masanori
副学長	西村 俊夫
Vice President	NISHIMURA Toshio
副学長	天野 和孝
Vice President	AMANO Kazutaka
教授	松沢 要一
Professor	MATSUZAWA Youichi
トコフジ海運株式会社特別顧問	小和田 亮
Special Counsel of TOYOFUJI SHIPPING co., LTD.	OWADA Makoto
上越市立大手町小学校長	加藤 誠雄
Principal of Joetsu City Otemachi Elementary School	KATO Seio
公益財団法人文化財建造物保存技術協会理事長	佐々木正峰
Chief Director of The Japanese Association for Conservation of Architectural Monuments	SASAKI Masamine
元東京学芸大学長	連見 音彦
Former President of Tokyo Gakugei University	HASUMI Otohiko
上越市長	村山 秀幸
Mayor of Joetsu City	MURAYAMA Hideyuki
公立大学法人新潟県立看護大学理事長・学長	渡邊 隆
President of Niigata College of Nursing	WATANABE Takashi

教育研究評議会評議員	Members of Education and Research Council
学長	佐藤 芳徳
President	SATO Yoshinori
理事 兼 副学長	立屋敷かおる
Executive Director and Vice President	TACHIYASHIKI Kaoru
副学長	西村 俊夫
Vice President	NISHIMURA Toshio
副学長	天野 和孝
Vice President	AMANO Kazutaka
副学長	林 泰成
Vice President	HAYASHI Yasunari
附属図書館長	川崎 直哉
Director of the University Library	KAWASAKI Naoya
学校教育学系長	松沢 要一
Chair, School Education	MATSUZAWA Youichi
臨床・健康教育学系長	加藤 哲文
Chair, Clinical Psychology, Health Care and Special Support Education	KATO Tetsubumi
人文・社会教育学系長	浅倉 有子
Chair, Humanities and Social Studies Education	ASAKURA Yuko
自然・生活教育学系長	小林 辰至
Chair, Natural and Living Sciences	KOBAYASHI Tatsushi
芸術・体育教育学系長	平野 俊介
Chair, Music, Fine Arts and Physical Education	HIRANO Shunsuke
学校教育専攻長	梅野 正信
Chair of School Education	UMENO Masanobu
教科・領域教育専攻長	後藤 丹
Chair of Specialized Subject Fields of Education	GOTO Makoto
教育実践高度化専攻長	瀬戸 健
Chair of Teacher Professional Development	SETO Ken
附属中学校長	直原 幹
Principal of the University's Attached Lower Secondary School	JKIHARA Kan
教授	松田 慎也
Professor	MATSUDA Shinya
理事 兼 事務局長	本田 政則
Executive Director and Secretary General	HONDA Masanori
総合企画部長	霜越 隆晴
Head of General Planning Department	SHIMOKOSHI Takaharu

部局長等	Division Heads
附属図書館長	川崎 直哉
Director of the University Library	KAWASAKI Naoya
学校教育実践研究センター長	松田 慎也
Director of Center for Educational Research and Praxis	MATSUDA Shinya
保健管理センター所長	上野 光博
Director of University Health Center	UENO Mitsuhiro
情報メディア教育支援センター長	中山勘次郎
Director of Center for Information and Multimedia Education	NAKAYAMA Kanjiro
心理教育相談室長	加藤 哲文
Director of Psychological Counseling Center	KATO Tetsubumi
特別支援教育実践研究センター長	齋藤 一雄
Research and Praxis Center for Education of Children with Disabilities	SATO Kazuo
附属幼稚園長	北條 礼子
Principal of the University's Attached Kindergarten	HOJO Reiko
附属小学校長	河合 康
Principal of the University's Attached Elementary School	KAWAI Yasushi
附属中学校長	直原 幹
Principal of the University's Attached Lower Secondary School	JKIHARA Kan
学校教育学系長	松沢 要一
Chair, School Education	MATSUZAWA Youichi
臨床・健康教育学系長	加藤 哲文
Chair, Clinical Psychology, Health Care and Special Support Education	KATO Tetsubumi
人文・社会教育学系長	浅倉 有子
Chair, Humanities and Social Studies Education	ASAKURA Yuko
自然・生活教育学系長	小林 辰至
Chair, Natural and Living Sciences	KOBAYASHI Tatsushi
芸術・体育教育学系長	平野 俊介
Chair, Music, Fine Arts and Physical Education	HIRANO Shunsuke
学校教育専攻長	梅野 正信
Chair of School Education	UMENO Masanobu
教科・領域教育専攻長	後藤 丹
Chair of Specialized Subject Fields of Education	GOTO Makoto
教育実践高度化専攻長	瀬戸 健
Chair of Teacher Professional Development	SETO Ken
学長特別補佐	野村眞木夫
Special Assistant to the President	NOMURA Makio
学長特別補佐	廣瀬 裕一
Special Assistant to the President	HIROSE Hirokazu

監査室	Audit office
監査室長	後藤 公夫
Head of the Audit office	GOTO Kimio

事務局	Administration Bureau
事務局長	本田 政則
Secretary General	HONDA Masanori
総合企画部長	霜越 隆晴
Head of General Planning Department	SHIMOKOSHI Takaharu
総務課長	後藤 公夫
Head of the Division of General Affairs	GOTO Kimio
企画・広報課長	霜越 隆晴
Head of the Division of Planning/PR	SHIMOKOSHI Takaharu
附属学校事務室長	中島 忍
Head of the University's Attached School Offices	NAKASHIMA Shinobu
財務課長	加藤 善一
Head of the Division of Finance	KATOU Yoshikazu
施設マネジメント課長	村田 俊行
Head of the Division of Facility Planning and Management	MURATA Toshiyuki
教育支援課長	亀井 宣幸
Head of the Division of Academic Affairs	KAMEI Nobuyuki
研究連携室長	細谷 敏明
Head of the Research Cooperation Office	HOSOYA Toshiaki
学生支援課長	高島 純一
Head of the Division of Student Affairs	TAKASHIMA Junichi
就職支援室長	平野 秀秋
Head of the Placement Office	HIRANO Shunsuke
入試課長	東條 俊明
Head of the Admissions Office	TOJO Toshiaki
学術情報課長	村田 輝
Head of the Division of Academic Information and University Library	MURATA Teru

役員・職員数

Number of Officials and Staff

区分 Classification	役員 Officials					職員 Staff																				合計 Grand Total		
	学校 President	理事 Executive Directors		監事 Auditors	小計 Sub-total	副学長 Vice President	大学教員 Teachers of University										附属学校教員 Teachers of University Attached Schools										事務局職員 Administrative Staff	
		常勤 full time	非常勤 part time	非常勤 part time			教授 Professor	准教授 Associate Professor	講師 Lecturer	助教 Assistant	助手 Research Assistant	特任教授 Appointed Professor	特任准教授 Appointed Associate Professor	小計 Sub-Total	副校長 Vice Principal	教頭 Head Teacher	主任教諭 Chief Teacher	指導教諭 Supervisor	附属学校 教諭 Teachers of Attached Schools	養護教諭 Nursery School Teacher	栄養教諭 Diet and Nutrition Teacher	小計 Sub-Total						
役員 Officials	1	2	1	2	6																						6	
副学長 Vice President		(1)			(1)	3																					(1)	3
大学院学校教育研究科 Graduate School of Education						(3)	69	61	19	2		2		153													(3)	153
附属図書館 University Library							(1)							(1)													(1)	
学校教育実践研究センター Center for Educational Research and Praxis							(6)		(1)			1	7	(7)	8												(7)	8
保健管理センター University Health Center							(3)							(3)													(3)	
情報メディア教育支援センター Center for Information and Multimedia Education							(1)	(3)	(1)					(5)													(5)	
心理教育相談室 Psychological Counseling Center							(3)	(3)	(1)					(7)													(7)	
特別支援教育実践研究センター Research and Praxis Center for Education of Children with Disabilities							(6)	(3)	(1)	(1)				(11)													(11)	
附属幼稚園 University Attached Kindergarten							(1)							(1)	1				4	1		6				(1)	6	
附属小学校 University Attached Elementary School							(1)							(1)	1	1	1	1	13	1	1	19				(1)	19	
附属中学校 University Attached Lower Secondary Attached							(1)							(1)	1	1	1	1	13	1	(1)	(1)				(2)	18	
事務局 Administration Bureau		(1)			(1)																				91	(1)	91	
計 Total	1	(2)	1	2	(2)	(3)	(23)	(9)	(4)	(1)		3	7	(37)	3	2	2	2	30	3	(1)	(1)	91		(43)	30	430	

平成25年5月1日現在
As of May 1, 2013

() 内は、左欄の組織(職)を兼務している役員又は職員を示す。
The parentheses indicate the concurrent offices.

歴代学長

Past Presidents

辰野 千壽 Tatsuno Chitoshi	昭和53年10月1日～平成元年3月31日 October 1, 1978 – March 31, 1989	松野 純孝 Matsuno Junko	平成元年4月1日～平成5年3月31日 April 1, 1989 – March 31, 1993
加藤 章 Kato Akira	平成5年4月1日～平成11年3月31日 April 1, 1993 – March 31, 1999	大澤 健郎 Ohsawa Takeo	平成11年4月1日～平成15年3月31日 April 1, 1999 – March 31, 2003
渡邊 隆 Watanabe Takashi	平成15年4月1日～平成21年3月31日 April 1, 2003 – March 31, 2009	若井 彌一 Wakai Yaichi	平成21年4月1日～平成25年3月31日 April 1, 2009 – March 31, 2013
佐藤 芳徳 Sato Yoshinori	平成25年4月1日～ April 1, 2013 –		

学系の構成

Faculty Organization

学校教育学系	School Education
教育哲学	Philosophy of Education
教育社会学	Sociology of Education
道德教育	Moral Education
キャリア教育	Career Education
生徒指導・教育相談	Pupil Guidance / Counseling
教育経営学	Educational Policy and Management
教育制度・行政学	Educational System / Educational Administration
教育方法臨床	Learning and Curriculum Studies
学習過程臨床	Learning and Counseling
情報教育	Information and Communication Technology
総合学習	Period of Integrated Studies
教育実践	School Practicals
生活科教育学	Pedagogy of Living Environment Studies
教育心理学	Educational Psychology
発達心理学	Developmental Psychology
学校社会心理学	Educational Social Psychology
教育測定・心理統計学	Educational Measurement and Psychometrics
幼児教育学	Early Childhood Education
幼児心理学	Early Childhood Psychology
保育内容の研究	Contents of Early Childhood Education

臨床・健康教育学系	Clinical Psychology, Health Care and Special Support Education
臨床心理学	Clinical Psychology
障害児教育学	Education of Children with Disabilities
障害児心理学	Psychology of Children with Disabilities
障害児生理・病理学	Physiology and Pathology of Children with Disabilities
障害児指導法	Teaching Methods for Children with Disabilities
医学	Medicine
看護学	Nursing Science
養護学	Yogo Science

人文・社会教育学系	Humanities and Social Studies Education
国語学	Japanese Linguistics
国文学	Japanese Literature
漢文学	Chinese Philology and Literature
国語科教育	Japanese Education
書写・書道	Handwriting Education and Calligraphy
英語学	English Linguistics
英米文学	British and American Literature
英語科教育	English Education
小学校英語教育	Elementary School English Education
異文化コミュニケーション	Intercultural Communication
歴史学	History
地理学	Geography
法律学	Jurisprudence
社会学	Sociology
経済学	Economics
哲学	Philosophy
倫理学	Ethics
宗教学	Religious Studies
社会科教育	Social Studies Education

自然・生活教育学系	Natural and Living Science
代数学	Algebra
幾何学	Geometry
解析学	Analysis
数学教育学	Mathematics Education
物理学	Physics
化学	Chemistry
生物学	Biology
地学	Geoscience
理科教育学	Science Education
野外観察	Field Observation
機械工学	Mechanical Engineering
電気工学	Electrical Engineering
情報科学	Information Science
金属加工学	Mechanical Metallurgy
木材加工学	Wood Processing
技術科教育	Technology Education
食物学	Nutritional and Food Sciences
被服学	Textiles and Clothing Sciences
保育学	Child Study
生活経営学	Family Resource Management
家庭科教育	Family and Consumer Science Education

芸術・体育教育学系	Music, Fine Arts and Physical Education
声楽	Vocal Music
器楽	Instrumental Music
作曲	Composition
音楽学	Musicology
音楽科教育	Music Education
絵画	Painting and Print
彫刻	Sculpture
デザイン	Design
工芸	Craft
美術理論・美術史	Theory of Art / History of Art
美術科教育	Art Education
体育学	Physical Education and Sport
運動学	Sports Sciences
学校保健	School Health Education Sciences
保健体育科教育	Health and Physical Education





上越教育大学創立30周年記念
木彫「記念撮影—終わらないアンコール」
(作：名誉教授 峯田 敏郎 氏)



地域別入学者状況

Regional Distribution of Entrants

大学院学校教育研究科（修士課程/専門職学位課程）

Graduate School of Education(Master's Program/Professional Degree Program)

北海道・東北	Hokkaido and Tohoku	入学者数 Entrants
北海道	Hokkaido	3
青森	Aomori	1
岩手	Iwate	6 (2)
宮城	Miyagi	6 (1)
秋田	Akita	1 (1)
山形	Yamagata	4
福島	Fukushima	2 (2)
関東	Kanto	
茨城	Ibaraki	4
栃木	Tochigi	2
群馬	Gunma	7 (5)
埼玉	Saitama	13 (1)
千葉	Chiba	8 (1)
東京	Tokyo	54 (1)
神奈川	Kanagawa	13
中部	Chubu	
新潟	Niigata	87 (48)
富山	Toyama	9 (2)
石川	Ishikawa	12
福井	Fukui	
山梨	Yamanashi	3
長野	Nagano	14 (3)
岐阜	Gifu	4 (1)
静岡	Shizuoka	5 (2)
愛知	Aichi	9 (1)
近畿	Kinki	
三重	Mie	1
滋賀	Shiga	
京都	Kyoto	3
大阪	Osaka	
兵庫	Hyogo	2
奈良	Nara	
和歌山	Wakayama	
中国	Chugoku	
鳥取	Tottori	
島根	Shimane	
岡山	Okayama	
広島	Hiroshima	1
山口	Yamaguchi	1
四国	Shikoku	
徳島	Tokushima	
香川	Kagawa	
愛媛	Ehime	
高知	Kochi	1
九州・沖縄	Kyushu and Okinawa	
福岡	Fukuoka	
佐賀	Saga	
長崎	Nagasaki	1 (1)
熊本	Kumamoto	
大分	Oita	1 (1)
宮崎	Miyazaki	1 (1)
鹿児島	Kagoshima	
沖縄	Okinawa	4 (1)
外国	Foreign Countries	5
合計	Total	288 (75)

() 内は、現職教員で内数

The figures in parentheses indicate the number of school teachers.

学校教育学部

College of Education

北海道・東北	Hokkaido and Tohoku	入学者数 Entrants
北海道	Hokkaido	
青森	Aomori	
岩手	Iwate	1
宮城	Miyagi	1 (1)
秋田	Akita	
山形	Yamagata	2 (1)
福島	Fukushima	1 (1)
関東	Kanto	
茨城	Ibaraki	1
栃木	Tochigi	11 (6)
群馬	Gunma	12 (7)
埼玉	Saitama	
千葉	Chiba	1
東京	Tokyo	1
神奈川	Kanagawa	
中部	Chubu	
新潟	Niigata	55 (32)
富山	Toyama	12 (9)
石川	Ishikawa	17 (10)
福井	Fukui	3
山梨	Yamanashi	2 (1)
長野	Nagano	37 (17)
岐阜	Gifu	3 (1)
静岡	Shizuoka	2
愛知	Aichi	4 (1)
近畿	Kinki	
三重	Mie	
滋賀	Shiga	
京都	Kyoto	1 (1)
大阪	Osaka	
兵庫	Hyogo	2
奈良	Nara	
和歌山	Wakayama	
中国	Chugoku	
鳥取	Tottori	
島根	Shimane	1 (1)
岡山	Okayama	
広島	Hiroshima	
山口	Yamaguchi	
四国	Shikoku	
徳島	Tokushima	1 (1)
香川	Kagawa	
愛媛	Ehime	
高知	Kochi	
九州・沖縄	Kyushu and Okinawa	
福岡	Fukuoka	
佐賀	Saga	
長崎	Nagasaki	
熊本	Kumamoto	
大分	Oita	
宮崎	Miyazaki	
鹿児島	Kagoshima	
沖縄	Okinawa	2
外国	Foreign Countries	
合計	Total	173 (90)

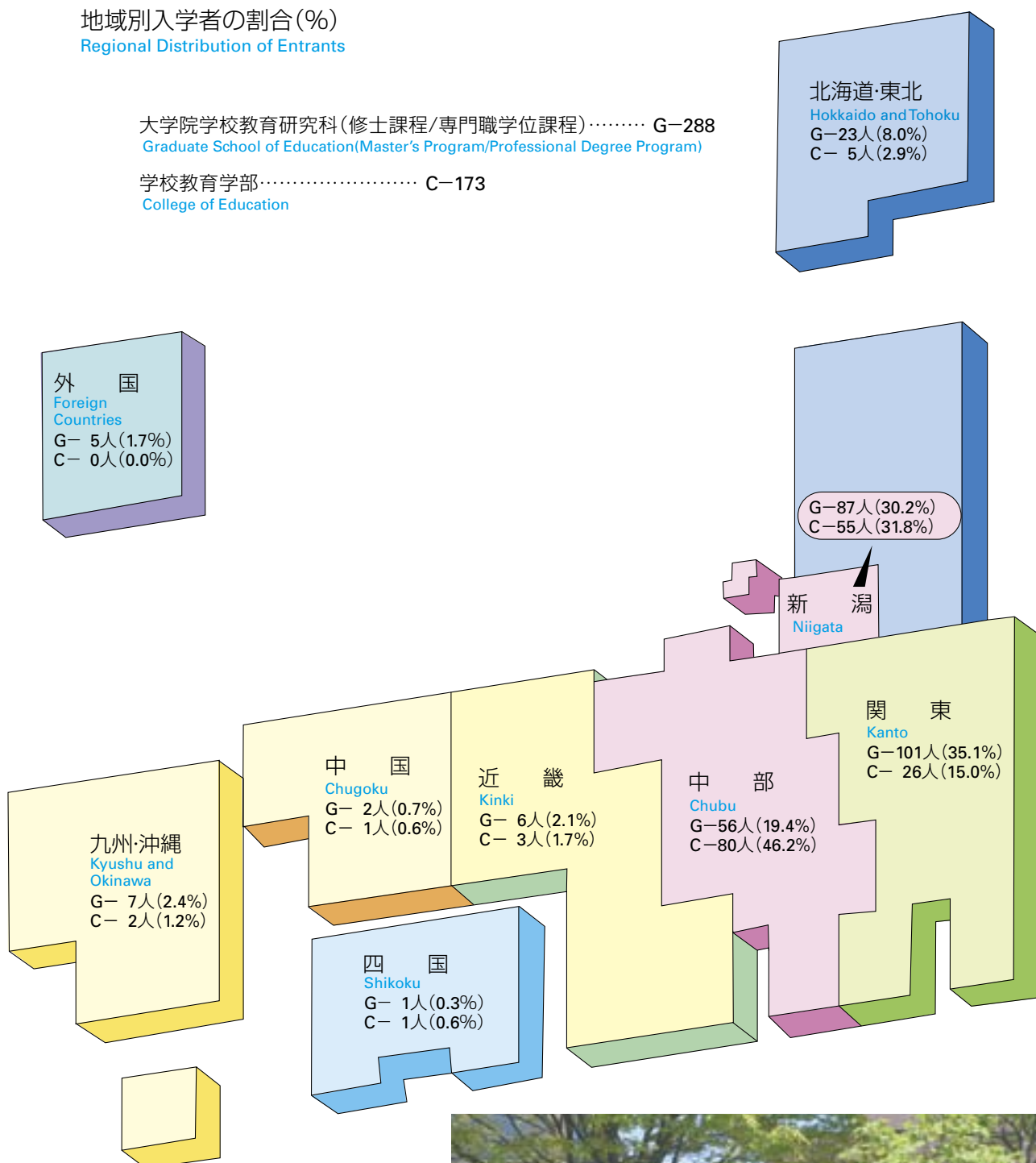
() 内は、女子で内数

The figures in parentheses indicate the number of female students.

地域別入学者の割合 (%)
Regional Distribution of Entrants

大学院学校教育研究科(修士課程/専門職学位課程)…………… G-288
Graduate School of Education(Master's Program/Professional Degree Program)

学校教育学部…………… C-173
College of Education



学生数

Number of Students

大学院学校教育研究科(修士課程/＊専門職学位課程)
Graduate School of Education (Master's Program/*Professional Degree Program)

区 分 Classification	入学定員 Admission Capacity	現 員 Present Number								
		1 年次 1st Year			2 年次 2nd Year			合 計 Grand Total		
		男 Male	女 Female	計 Total	男 Male	女 Female	計 Total	男 Male	女 Female	計 Total
学校教育専攻 School of Education	120	60(1)	53(2)	113(3)	96(1)	70(3)	166(4)	156(2)	123(5)	279(7)
教科・領域教育専攻 Specialized Subject Fields of Education	130	83	30(2)	113(2)	123(2)	55(4)	178(6)	206(2)	85(6)	291(8)
＊教育実践高度化専攻 *Teacher Professional Development	50	47	15	62	68	12	80	115	27	142
合 計 Grand Total	300	190(1)	98(4)	288(5)	287(3)	137(7)	424(10)	477(4)	235(11)	712(15)

平成25年5月1日現在
As of May 1, 2013

() 内は、外国人留学生で内数
The figures in parentheses indicate the number of foreign students.

学校教育学部
College of Education

区 分 Classification	入学定員 Admission Capacity	現 員 Present Number														
		1 年次 1st Year			2 年次 2nd Year			3 年次 3rd Year			4 年次 4th Year			合 計 Grand Total		
		男 Male	女 Female	計 Total	男 Male	女 Female	計 Total	男 Male	女 Female	計 Total	男 Male	女 Female	計 Total	男 Male	女 Female	計 Total
初等教育教員養成課程 Teacher Training Courses for Elementary and Early Childhood Education	160	83	90	173	82	84	166	81	94	175	90	81	171	336	349	685

平成25年5月1日現在
As of May 1, 2013

() 内は、外国人留学生で内数
The figures in parentheses indicate the number of foreign students.

兵庫教育大学大学院連合学校教育学研究科 (博士課程)
Joint Graduate School in Science of School Education, Hyogo University of Teacher Education(Ph.D.Program)

区 分 Classification	入学定員 Admission Capacity	現 員 Present Number											
		1 年次 1st Year			2 年次 2nd Year			3 年次 3rd Year			合 計 Grand Total		
		男 Male	女 Female	計 Total	男 Male	女 Female	計 Total	男 Male	女 Female	計 Total	男 Male	女 Female	計 Total
学校教育実践学専攻 Field of School Instruction	6	－	1	1	2	－	2	2	2	4	4	3	7
先端課題実践開発専攻 Field of Instructional Development in Forefront Issues	4	－	－	－	1	－	1	1	－	1	2	－	2
教科教育実践学専攻 Field of Content Area Instruction	14	2	1	3	－	－	－	5	3	8	7	4	11
合 計 Grand Total	24	2	2	4	3	－	3	8	5	13	13	7	20

平成25年5月1日現在
As of May 1, 2013

この連合学校教育学研究科は、兵庫教育大学のほか、上越教育大学、岡山大学及び鳴門教育大学が協力して教育研究の実施に当たる。
入学定員は、兵庫教育大学大学院学校教育学研究科の入学定員で、現員は、上越教育大学への配属学生数

The Joint Graduate School conducts education and research by means of the cooperative arrangement among Joetsu University of Education, Okayama University, and Naruto University of Education, in addition to Hyogo University of Teacher Education. The admission capacity indicates that of the Joint Graduate School collectively, and present number here indicates the number of students assigned specifically to Joetsu University of Education.

修了者・卒業者数

Number of Graduates

大学院学校教育研究科（修士課程／＊専門職学位課程）
Graduate School of Education (Master's Program ／ ＊Professional Degree Program)

区 分 Classification		59年度～20年度 1984-2009	21年度 2009	22年度 2010	23年度 2011	24年度 2012	累 計 Total
学校教育専攻 School of Education	学校臨床研究コース Clinical Study of School Education	－	45 (23)	63 (16)	66 (14)	57 (13)	231 (66)
	学習臨床コース Learning Support	388 (247)	15 (0)	1 (0)	－	－	404 (247)
	発達臨床コース Human Development	304 (211)	10 (0)	2 (0)	－	－	316 (211)
	臨床心理学コース Clinical Psychology	77 (41)	20 (6)	11 (3)	20 (4)	18 (3)	146 (57)
	幼児教育コース Early Childhood Education	－	2 (0)	5 (0)	5 (0)	4 (0)	16 (0)
	特別支援教育コース Special Needs Education	－	21 (10)	23 (4)	28 (5)	27 (6)	99 (25)
	教育基礎コース Foundations	195 (141)	－	－	－	－	195 (141)
	教育経営コース Organization and Administration	178 (133)	－	－	－	－	178 (133)
	教育方法コース Method and Evaluation	307 (295)	－	－	－	－	307 (295)
	生徒指導コース Guidance and Moral Education	257 (241)	－	－	－	－	257 (241)
	計 Total	1,706 (1,309)	113 (39)	105 (23)	119 (23)	106 (22)	2,149 (1,416)
幼児教育専攻 Early Childhood Education		131 (17)	3 (0)	－	－	－	134 (17)
特別支援教育専攻 Special Support Education		16 (4)	7 (0)	－	－	－	23 (4)
障害児教育専攻 Special Education		516 (222)	2 (0)	－	－	－	518 (222)
教科・領域 教育専攻 Specialized Subject Fields of Education	言語系コース Language Education	572 (324)	21 (4)	24 (8)	30 (4)	25 (5)	672 (345)
	社会系コース Social Studies Education	499 (306)	15 (3)	15 (0)	11 (1)	17 (0)	557 (310)
	自然系コース Science Education	668 (475)	15 (3)	18 (3)	17 (0)	24 (6)	742 (487)
	芸術系コース Music and Fine Arts Education	617 (213)	25 (8)	15 (1)	14 (2)	14 (3)	685 (227)
	生活・健康系コース Living and Health Sciences Education	674 (357)	33 (10)	40 (6)	31 (4)	29 (4)	807 (381)
	計 Total	3,030 (1,675)	109 (28)	112 (18)	103 (11)	109 (18)	3,463 (1,750)
＊教育実践高度 化専攻 Teacher Professional Development	教育実践リーダーコース Curriculum and Teaching	－	24 (10)	45 (22)	43 (23)	40 (23)	152 (78)
	学校運営リーダーコース Educational Administration	－	6 (6)	7 (7)	18 (18)	10 (10)	41 (41)
	計 Total	－	30 (16)	52 (29)	61 (41)	50 (33)	193 (119)
合 計 Grand Total		5,399 (3,227)	264 (83)	269 (70)	283 (75)	265 (73)	6,480 (3,528)

() 内は、現職教員で内数
The figures in parentheses indicate the number of in-service teachers.

学校教育学部
College of Education

区 分 Classification	59年度～20年度 1984-2008	21年度 2009	22年度 2010	23年度 2011	24年度 2012	累 計 Total
初等教育教員養成課程 Teacher Training Courses for Elementary and Early Childhood Education	4,761	176	167	161	171	5,436

就職状況

Employment

大学院学校教育研究科（修士課程／*専門職学位課程）
Graduate School of Education (Master's Program／*Professional Degree Program)

区 分 Classification		教員就職者 Number of Appointments as Teachers								保育士 Nursery School	教員以外 の就職者 Other Occupation	進学者 Graduate School	その他 Others	合 計 Grand Total
		小学校 Elementary School	中学校 Lower Secondary School	中等教育 学校 Secondary Education School	高等学校 High School	幼稚園 Kindergarten	特別支援 学校 School for Special Support	その他 Other Schools	計 Total					
学校教育 専攻 School of Education	学校臨床研究コース Clinical Study of School Education	15(4)	7(7)		2	1	2		27(11)		6		11	44
	臨床心理学コース Clinical Psychology	1(1)			1				2(1)	1	9		3	15
	幼児教育コース Early Childhood Education	2(1)							2(1)		1		1	4
	特別支援教育コース Special Needs Education		1(1)				15(3)	1(1)	17(5)		1	1	2	21
	計 Total	18(6)	8(8)		3	1	17(3)	1(1)	48(18)	1	17	1	17	84
教科・領域 教育専攻 Specialized Subject Fields of Education	言語系コース Language Education	4(1)	3(1)	1	2(1)		2(1)		12(4)		2		6	20
	社会系コース Social Studies Education	7(3)	4(2)						11(5)		2		4	17
	自然系コース Science Education	5(2)	6(3)		6(2)				17(7)				1	18
	芸術系コース Music and Fine Arts Education	6(1)						1(1)	7(2)		3		1	11
	生活・健康系コース Living and Health Sciences Education	8(3)	2(1)		3(3)				13(7)		4		8	25
	計 Total	30(10)	15(7)	1	11(6)		2(1)	1(1)	60(25)		11		20	91
*教育実践 高度化専攻 Teacher Professional Development	教育実践リーダーコース Curriculum and Teaching	7(3)	5(2)						12(5)				5	17
	学校運営リーダーコース Educational Administration													
	計 Total	7(3)	5(2)						12(5)				5	17
合 計 Grand Total		55(19)	28(17)	1	14(6)	1	19(4)	2(2)	120(48)	1	28	1	42	192

平成25年5月1日現在
As of May 1, 2013

現職教員を除く者で、（ ）内は期限付き教員として採用された者で内数
The figures indicate the number of students excluding in-service teachers, and the figures in parentheses indicate the number of students employed as fixed-term teachers.

学校教育学部
College of Education

区 分 Classification	教員就職者 Number of Appointments as Teachers								保育士 Nursery School	教員以外 の就職者 Other Occupation	進学者 Graduate School	その他 Others	合 計 Grand Total
	小学校 Elementary School	中学校 Lower Secondary School	中等教育 学校 Secondary Education School	高等学校 High School	幼稚園 Kindergarten	特別支援 学校 School for Special Support	その他 Other Schools	計 Total					
初等教育教員養成課程 Teacher Training Courses for Elementary and Early Childhood Education	70(28)	20(15)		3(3)	1			94(46)	11	12	17	37	171

平成25年5月1日現在
As of May 1, 2013

（ ）内は、期限付き教員として採用された者で内数
The figures in parentheses indicate the number of students employed as part-time teachers.

奨学生数

Number of Scholarship Grantees

区 分 Classification		在籍者数 Number of Students	日本学生支援機構 Japan Scholarship Foundation				各種奨学金 Others		合 計 Grand Total	
			第 1 種 Category 1 Loans (Interest Free)	第 2 種 Category 2 Loans (with Interest After Graduation)	計 Total	受給率 (%) Ratio of Scholarship Grantees to the Number of Students	奨学生数 Number of Scholarship Students	受給率 (%) Ratio of Scholarship Grantees to the Number of Students	奨学生数 Number of Scholarship Students	受給率 (%) Ratio of Scholarship Grantees to the Number of Students
大学院学校教育 研究科（修士課程 /専門職学位課程） Graduate School of Education (Master's Program /Professional Degree Program)	1 年次 1st Year	218	76	32	108	49.5	0	0	108	49.5
	2 年次 2nd Year	326	86	56	142	43.6	1	0.3	143	43.9
	計 Total	544	162	88	250	46.0	1	0.2	251	46.1
学校教育学部 College of Education	1 年次 1st Year	166	24	48	72	43.4	2	1.2	74	44.6
	2 年次 2nd Year	170	38	52	90	52.9	1	0.6	91	53.5
	3 年次 3rd Year	175	28	43	71	40.6	2	1.1	73	41.7
	4 年次 4th Year	175	31	44	75	42.9	2	1.1	77	44.0
	計 Total	686	121	187	308	44.9	7	1.0	315	45.9
合 計 Grand Total		1,230	283	275	558	45.4	8	0.7	566	46.0

平成25年3月31日現在
As of March 31, 2013

大学院の在籍者数は、現職教員及び外国人留学生を除く数。
The figures concerning Graduate School of Education show the number of students excluding in-service teachers and foreign students.

キャリアコーディネーターによる相談

Consultation by the Career Coordinator



プレイスメントプラザ
Placement Plaza

福利厚生施設

Welfare Facilities for Students

大学会館 Commons Hall

室 名 Facilities	階 別 Floor	内 容 Service
第1食堂 1st cafeteria	1	朝・昼・夜の食事等 (328席) Breakfast,Lunch and Supper(328 Seats)
第2食堂 2nd cafeteria	2	昼の食事等 (28席) Lunch(28 seats)
売店 Shop	1	書籍・文具・日用品・食料品・コピーサービス等 Books,Stationery,Necessaries Groceries and Photocopy Service
喫茶店 Tea Lounge	2	喫茶・軽食 (40席) Coffee,Tea and Snack(40 seats)
理容室 Berber	2	調髪等 (2席) Haircut(2 Seats)
美容室 Beauty Parlor	2	パーマ・カット・着付等 (2席) Haircut, Hair Setting and Dressing(2 Seats)
第1集会室 1st Meeting Room	2	会議・研究会等 Meeting and Seminar
第2集会室 2nd Meeting Room	2	会議・研究会等 Meeting and Seminar
第3集会室 3rd Meeting Room	2	会議・研究会等 Meeting and Seminar
第4集会室 4th Meeting Room	2	茶道・会議・研究会等 (和室) Tea Ceremony, Meeting and Seminar (Japanese Style)
第5集会室 5th Meeting Room	2	会議・研究会等 (和室) Meeting and Seminar (Japanese Style)



学生宿舎 Dormitories

区 分 Classification	構 造 Structure	棟 数 Number of Buildings	延面積 (㎡) Total Floor Area	部屋数 Number of Rooms	収容人員・世帯 Capacity
単身用学生宿舎 Dormitory for Singles	RC5	12	13,849	630	630
世帯用学生宿舎 Dormitory for Families		2	4,007	80	80

国際学生宿舎 International House

区 分 Classification	構 造 Structure	延面積 (㎡) Total Floor Area	部屋数 Number of Rooms	収容人員・世帯 Capacity
単身用居室 Single Rooms	RC5	1,918	17	17
夫婦用居室 Apartments for Couples			15	15
家族用居室 Apartments for Families			10	10

国際交流

International Exchange Programs

外国人留学生

Number of Foreign Students

国・地域名 Countries and Area	大学院（修士課程/ 専門職学位課程）学生 Graduate School (Master's Program/ Professional Degree Program) Students		学部学生 College Students		特別聴講学生 Special Auditors		研究生 Research Students		合 計 Grand Total		
	国 費 等 Government etc.	私 費 Private	国 費 等 Government etc.	私 費 Private	国 費 等 Government etc.	私 費 Private	国 費 等 Government etc.	私 費 Private	国 費 等 Government etc.	私 費 Private	計 Total
中 国 China		15(1)				3		2		20(1)	20(1)
パキスタン Pakistan					1				1		1
ブラジル Brazil							1		1		1
台 湾 Taiwan		2(1)						1		3(1)	3(1)
フランス France		1(1)								1(1)	1(1)
計 Total		18(3)			1	3	1	3	2	24(3)	26(3)

平成25年5月1日現在
As of May 1, 2013

()は、博士課程で内数
The figures in parentheses indicate the number of Ph.D. Programs

海外派遣留学生

Students Studying Abroad

区 分 Classification	派遣国名 Countries	大学名 Universities	20年度 2008	21年度 2009	22年度 2010	23年度 2011	24年度 2012
留学生交流支援制度(短期派遣) Student Exchange Support Program (Scholarship for Short-term Study Abroad)	イギリス United Kingdom	グラスゴー大学 University of Glasgow		1			
	中 国 China	北京師範大学 Beijing Normal University		1			1
	韓 国 Korea	韓国教員大学校 Korea National University of Education				1	

交流協定締結校

Agreement of International Academic Exchange

国 名 Countries	大学等名 Universities and Schools	締結年月日 Dates Concluded
中 国 China	哈爾濱師範大学 Harbin Normal University	平成7年8月8日 August 8, 1995
韓 国 Korea	韓国教員大学校 Korea National University of Education	平成8年12月20日 December 20, 1996
アメリカ合衆国 United States of America	アイオワ大学 The University of Iowa	平成10年6月2日 June 2, 1998
中 国 China	北京師範大学 Beijing Normal University	平成13年11月12日 November 12, 2001
トルコ Turkey	チャナッカレ・オンセキズ・マルト大学 Canakkale Onsekiz Mart University	平成17年12月5日 December 5, 2005
台 湾 Taiwan	国立嘉義大学 National Chiayi University	平成18年10月4日 October 4, 2006
中 国 China	内蒙古民族大学 Inner Mongolia University for Nationalities	平成18年10月24日 October 24, 2006
オーストラリア Australia	ウェストミンスター・スクール Westminster School	平成21年6月24日 June 24, 2009
台 湾 Taiwan	国立新竹教育大学 National Hsinchu University of Education	平成24年10月19日 October 19, 2012
アメリカ合衆国 United States of America	テキサス大学サンアントニオ校 The University of Texas at San Antonio	平成25年5月16日 May 16, 2013

平成25年6月1日現在
As of June 1, 2013

公開講座等

University Extension

公開講座 University Extension Courses

一般市民の教養を高め、地域の文化の向上及び現職教員等の研究に資するため、公開講座を開設している。
Every year the University offers several extension courses on a variety of topics to people in the local communities as well as to school teachers.

平成25年度実施計画 Working Plan for 2013

講座名 Extension Courses	対象者 Participant	講座名 Extension Courses	対象者 Participant
はじめての短歌～実作短歌入門～ Introduction to making Tanka, a short verse in the Japanese traditional style	市民一般 citizens	人物画を描く ～水彩や日本画の画材を用いて～ Japanese painting ～Portrait work～	中学生及び高校生 Students 市民一般 citizens 現職教員 teachers
体操教室Ⅰ Gymnastics class I	小学生 students	体操教室Ⅱ Gymnastics class II	小学生 students
「声」のレッスン ～日本語の音声表現～ Lessons of Voice ～Effective oral expression in Japanese～	中学生及び高校生 Students 市民一般 citizens	遺伝子DNAを探る What is DNA?	高校生 students 市民一般 citizens 現職教員 teachers
「学校」を知って楽しく仕事をしよう ～教師のための快適職場環境づくり講座～ A study program about schools as work places for teachers	現職教員 teachers	理科野外観察指導実習A～I Excursion of Field Observation in Science(A-I)	現職教員 teachers 市民一般 citizens
はじめての陶芸 Introduction to making Pots (Ceramics)	市民一般 citizens		
少年少女スポーツ教室Ⅰ (山屋敷サッカークラブ低学年) Boys and Girls Sports Class I (Yamayashiki Soccer Club)	小学生 1～4年生 students		
世界のボードゲーム・カードゲーム ～ゲームで社会・異文化を体験しよう～ Board and Card games in the World	中学生及び高校生 students 市民一般 citizens		
木琴をつくろう Let's make a wooden xylophone	小学生 3～6年生 students		
「楽しい」入門マジック教室 ～簡単なマジックをやってみよう～ An Introduction to Enjoyable Magic Tricks ～Let's do Magic Tricks～	市民一般 citizens 現職教員 teachers		
「小学校外国語活動」進め方入門 An Introduction to Foreign Language Activities in Elementary Schools	市民一般 citizens 現職教員 teachers		

出前講座

Outreach lectures

地域の教育関係機関、市民団体及び企業等の求めに応じて、大学教員が出向して講義等を行う出前講座を開設している。
We set up outreach lectures where our instruction members provide lectures outside the university granting the requests given from aerial educational related organizations, citizens' groups and or private companies.

文化講演会

Cultural Lectures

本学の学生及び一般市民の教養を高め、視野を広げるため上越市と共催で、優れた研究者、文化人を招いて文化講演会を開催している。
A number of distinguished speakers are invited to the Cultural Lectures cosponsored by the University and Joetsu City for the benefit of the citizens as well as the students.

学校図書館司書教諭講習

Workshop for librarianship of school libraries

学校図書館の専門的職務に携わる司書教諭を養成するため、学校図書館司書教諭講習を開設している。
We provide workshops for librarianship of school libraries for the purpose of training school librarians who are in charge of special tasks at school libraries.

免許法認定講習等

Teaching certificate accreditation workshops

現職教員に対し、専修免許状取得のための学修の機会を提供するため、免許法認定講習及び免許法認定公開講座を開設している。
We set up teaching certificate accreditation workshops and teaching certificate accreditation extension lectures for incumbent teachers of ordinary license in order to provide training opportunities to obtain a master-grade teaching certificate.

附属図書館 University Library

図書、雑誌、その他の資料を一元的に収集・整理・保存し、教育及び研究に資することを目的として設置している。

教育関係図書雑誌のほか、教科書・絵本・郷土資料などの多彩な蔵書と、平日（夜10時まで開館）だけでなく、土日祝日も利用できる開館時間の長さが特徴で、学外の方も利用ができる。

電子ジャーナル・データベースなど、インターネットを利用した多様なサービスも展開している。

The library has been established for the purpose to collect, keep in order and proper preservation of related books, magazines and other documents comprehensively and for the benefit of the students learning and faculty members educational research operation of our university. The range of the book collection of the library is not limited to educational related books, documents and magazines, but also extended to textbooks, picture books, and local materials of various other fields. The unique characteristics of the library is also seen in its wide availability to users, the library is open in weekends and even on holidays not only to university related members but also to common citizens. Opening hours are until 10:00 p.m. on weekdays.

The university has been deploying various Internet-based information services such as electronic Journals and academic databases.



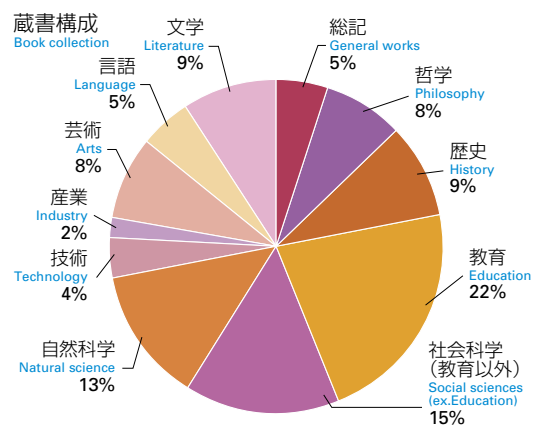
開館時間 Hours of Operation

区分 Classification	通常 During Term	休業期間 During Holidays
月曜日～金曜日 Monday - Friday	9:00～22:00	9:00～17:00
土曜日・日曜日・祝日 Saturday, Sunday, Holiday	11:00～17:00	

蔵書数及び受入雑誌種類数 Number of Books and Journals

平成25年3月31日現在 As of March 31, 2013

区分 Classification	和書 Japanese	洋書 Foreign	計 Total
図書 Books	277,563	74,917	352,480
雑誌 Journals	498	168	666



電子ジャーナル提供タイトル数 Number of Electronic Journal Title	約8,700タイトル
リポジトリ登録論文数 Number of Institutional Repository Contents	1,859件

利用状況 Overview of Library Use

平成24年度 2012

開館日数 Open Days	入館者数 Visitors	館外貸出 Circulation								相互協力 Inter Library Loan			
		貸出人数 Number of people who borrowed books				貸出冊数 Number of books borrowed				文献複写件数 Photocopy		相互貸借件数 Books	
		学生 Student	職員 Staff	学外者 Outside Person	計 Total	学生 Student	職員 Staff	学外者 Outside Person	計 Total	受付 From Outside	依頼 To Outside	貸出 Lending	借受 Borrowing
351	88,976	14,344	1,538	710	16,592	35,331	3,536	1,746	40,613	1,616	2,559	423	245

学校教育実践研究センター

Center for Educational Research and Praxis

学校及び地域社会と連携しながら、学校教育の実践に関する諸課題を把握し、大学教員、現職教員、学生及びその他の関係者と共同して、当該課題に関する臨床的・実践的・開発的研究を推進することによって、学校教育の改善、充実及び発展に寄与することを目的とし、教育実習の推進、臨床的・実践的・開発的研究の推進、学校及び地域社会との連携・支援等を行う。

Through maintaining good relationships with schools and local society, the purpose of the center is to improve, contribute to and develop school education by cooperating with university professors, school teachers, university students and other people. The center promotes clinical, practical and developmental research on school problems through understanding school education practice. The center carries out school practicum, develops related research, and promotes supportive relationships with school and local society.



保健管理センター

University Health Center

学生及び職員の心身の健康の保持・増進を図るため、保健管理センターを設置している。

このセンターでは、心身の健康状態を客観的に把握し、指導・助言を行うため、定期健康診断をはじめ、専門の職員による健康相談や精神保健相談を実施するとともに、種々の疾病やけがに対して応急措置を講じている。

The University Health Center was established to promote and preserve the health of the students, faculty and staff. In order to evaluate the mental and physical health of the staff and students, the doctor and nurses give periodic health examinations as well as guidance and counseling, in addition to administering first aid for various illnesses and injuries.



情報メディア教育支援センター

Center for Information and Multimedia Education

本学の情報システム及び情報ネットワークの円滑な管理・運用を図り、教育・研究・管理・運営業務等に資するほか、情報教育を総合的に推進するため、情報メディア教育支援センターを設置している。

情報メディア教育支援センターでは、その目的を達成するため「インターネットに接続された学内LAN」及び「教育・研究を支援する各種処理室」を有し、常に新しい設備・技術によって、学習と教育・研究を支援することを目指している。

The university established the Center for Information and Multimedia Education for the purpose to carry out comprehensive promotion of information education as well as smooth controlling and operation of the information system and network, in addition to contribute various operations for education, research, management and administrative operations. Along with the policy to achieve these purposes, the Center operates "on-campus LAN system connected to the Internet" and "various operational rooms to support education and research" in order to backup learning, educational and research operations by providing the most updated facilities.



心理教育相談室

Psychological Counseling Center

心理臨床に関わる相談に対する社会的要請に応じるとともに、本学の大学院学生等の心理臨床に関わる相談活動に関する教育訓練を行い、もって心理臨床における実践的な教育及びその研究の推進に寄与することを目的として、心理教育相談室を設置している。

The Psychological Counseling Center was established to meet the social needs for psychological clinical consultation. The Center also conducts the education and training of graduate students in this area, and thereby contributes to the promotion of practical education and research in the field of clinical psychology.



特別支援教育実践研究センター

Research and Praxis Center for Education of Children with Disabilities

大学院における特別支援教育に関する臨床教育及び実践研究の推進を図るため、特別支援教育実践研究センターを設置している。

This center was established to conduct scientific research in special needs education, and to promote graduate students' practical skills in the instruction and care of children with disabilities.



附属学校

University Attached Schools

学校教育に関する実証的な研究と学生の教育実習を行うため、附属幼稚園、附属小学校及び附属中学校を設置している。

The University has a kindergarten and two schools. The main purposes of these schools are to pursue and verify educational studies and to offer the students the opportunity of practice teaching.



区 分 Classification	入園定員 Admission Capacity		総定員 Total Capacity	学級数 Number of Classes	幼児数 Present Number			
					3歳児 3-Year-Olds	4歳児 4-Year-Olds	5歳児 5-Year-Olds	計 Total
附属幼稚園 Kindergarten	3歳児 3-Year-Olds	20	20	1	16(14)	26(14)	19(7)	61(35)
	4歳児 4-Year-Olds	10	30	1				
	5歳児 5-Year-Olds	-	30	1				

平成25年5月1日現在
As of May 1, 2013

()内は、女子で内数
The figures in parentheses indicate the number of females.

区 分 Classification	入学定員 Admission Capacity	総定員 Total Capacity	学級数 Number of Classes	児童・生徒数 Present Number						
				1学年 1st Year	2学年 2nd Year	3学年 3rd Year	4学年 4th Year	5学年 5th Year	6学年 6th Year	計 Total
附属小学校 Elementary School	70	460	12	71(38)	68(41)	80(38)	77(36)	72(33)	79(45)	447(231)
附属中学校 Lower Secondary School	120	360	9	123(60)	118(47)	123(62)	-	-	-	364(169)

平成25年5月1日現在
As of May 1, 2013

()内は、女子で内数
The figures in parentheses indicate the number of females.

サテライト Satellite

東京都港区に教育研究活動、情報の収集・発信の拠点として、教育の進展及び社会との連携に資することを目的として、東京サテライトオフィスを設置している。

この施設は、各種講座、研修やセミナーの開催・入試情報の収集、同窓会等の活動等に利用できる。

The university has established the Tokyo Satellite Office in Minato Ward, Tokyo, as fundamental facilities for collecting and providing educational research information. This satellite office has been set up aiming to contribute to the progress of education and cooperation with wider society. The facility is offered for implementing various activities such as training, seminars, collecting information concerning entrance exams, and for various meetings including alumni association reunions.



東京サテライトオフィス

赤倉野外活動施設 Akakura House for Outdoor Activities

学生・職員の野外活動及び福利厚生に資することを目的として、妙高市赤倉地区に赤倉野外活動施設を設置している。

周辺は上信越高原国立公園にあたり、妙高山を中心に広がる雄大な自然に囲まれ、四季おりおりの良さが楽しめ、澄んだ空気と豊かな自然環境での野外活動、キャンプ、スキー等で利用され、天然かけ流しの温泉が楽しめる。

We have built Akakura House for Outdoor Activities in Akakura District of Myoko City for the purpose of enhancing outdoor activities and welfare of students and employees of the university.

The house is located in Joshinetsu Kogen National Park surrounded by the magnificent nature spreading around Mt. Myoko, where you can take advantage of distinctive characteristics of the four seasons and enjoy outdoor activities such as camping and skiing in limpid air with an amazing view of natural beauty. You can also enjoy a natural hot spring.



赤倉野外活動施設

Akakura House for Outdoor Activities

室 名 Room Name	階 別 Floor	内 容 Service
食堂・講義室・集会室 Cafeteria, Lecture and Meeting Room	1	食事・会議等 (32席) Meals and Meetings (32 Seats)
宿泊室 Lodging Rooms	2	和室2室 (収容人員8人)、洋室3室 (収容人員24人) 2 Japanese-style Rooms (for 8 Persons), 3 Western-style Rooms (for 24 Persons)
研修室 Training Rooms	2	和室2室 2 Japanese-style Rooms

財 政

Finance

平成25年度予算
Budget 2013

収 入
Income

区 分 Classification	金 額 百万円 Amount Unite:One Million Yen
運営費交付金 Grants for Management	3,193
施設整備費補助金 Subsidies for Improving Facilities	33
補助金等収入 Subsidy, etc	129
国立大学財務・経営センター施設費交付金 Facilities Improvement Subsidy from Center for National University Finance and Management	25
自己収入 Non-subsidy Income at Joetsu University of Education	965
授業料、入学科及び検定料 Tuition and Admission Fees	852
雑収入 Others	113
産学連携等研究収入及び寄附金収入等 Industry-university Cooperation and Donation	186
目的積立金取崩 Reversal of Appropriated Surplus	30
計 Total	4,561

平成24年度外部資金受入状況（財務課・研究連携室）
Funds Raised from Enterprises 2012

区 分 Classification	件 数 Number	金 額 千円 Amount Unit:1,000Yen
科学研究費助成事業 Grant-in-Aid for Scientific Research	107	97,589
基盤研究（A） Grant-in-Aid for Scientific Research(A)	8	3,049
基盤研究（B） Grant-in-Aid for Scientific Research(B)	21	20,807
基盤研究（C） Grant-in-Aid for Scientific Research(C)	54	51,198
若手研究（B） Grant-in-Aid for Scientists(B)	16	14,430
挑戦的萌芽研究 Grant-in-Aid for Challenging Exploratory Research	7	7,605
奨励研究 Encouragement of Young Scientists	1	500
寄附金 Scholarship Donations	3	3,000
受託研究 Contract Research	10	12,184
受託事業 Trust Business	12	154,140
補助金 Subsidy	3	16,943
計 Total	135	283,855

- ※1 科学研究費助成事業のうち「学術研究助成基金助成金」分については、平成24年度分交付決定額を記載しています。
 ※2 受託研究、受託事業及び補助金については、採択（受入）額を記載しています。
 ※3 千円未満を端数処理しているため、合計額が一致しない場合があります。

支 出
Expense

区 分 Classification	金 額 百万円 Amount Unite:One Million Yen
業務費 Operation	4,188
教育研究経費 Educational Research	4,188
施設整備費 Facilities Improvement	58
補助金等 Subsidy, etc	129
産学連携等研究経費及び寄附金事業費等 Industry-university Cooperation and Donation	186
計 Total	4,561



国立大学法人上越教育大学設置記念
ブロンズ像「記念撮影一旅のはじまり・子どもたち」
（作：名誉教授 峯田 敏郎氏）

土地・建物

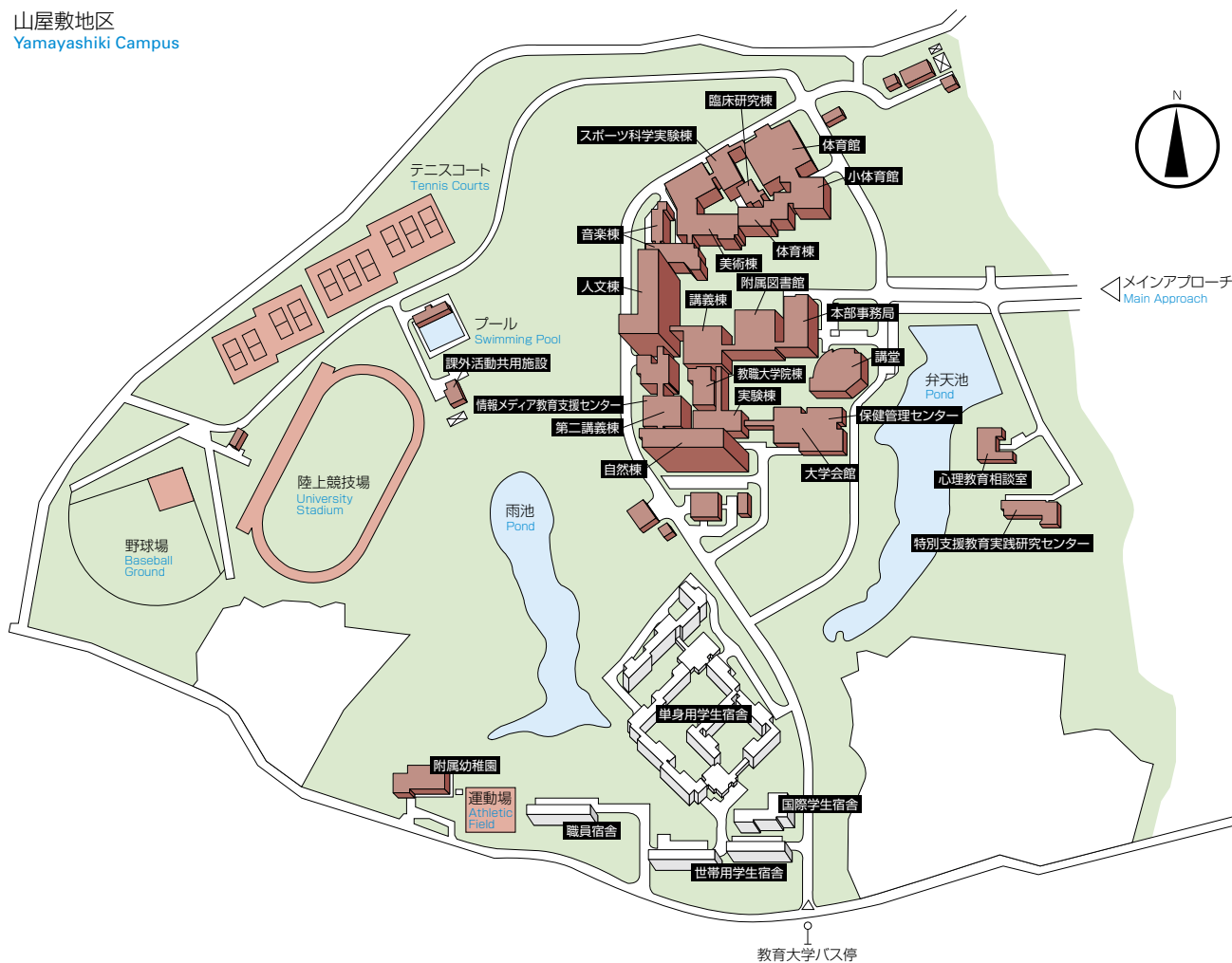
Land and Buildings

区 分 Classification	土地面積(m ²) Land	建 物 Buildings			
		名 称 Facilities		建物面積(m ²) Building Area	延面積(m ²) Total Floor Area
山屋敷地区 Yamayashiki Campus	355,919	本部事務局	Administration Building	733	2,162
		附属図書館	University Library	945	3,196
		講義棟	First Lecture Building	828	2,198
		教職大学院棟	Teaching Profession Graduate School Building	431	776
		実験棟	Laboratories	573	1,152
		大学会館	Commons Hall	1,641	2,217
		講堂	Auditorium	1,045	1,078
		自然棟	Sciences Building	912	6,393
		第2講義棟	Second Lecture Building	298	1,020
		情報メディア教育支援センター	Center for Information and Multimedia Education	242	484
		人文棟	Humanities Building	1,516	9,340
		音楽棟	Music Building	741	2,829
		美術棟	Fine Arts Building	1,526	3,862
		体育棟	Physical Education Building	594	1,723
		小体育館	Second Gymnasium	636	1,214
		体育館	First Gymnasium	1,404	1,404
		スポーツ科学実験棟	Sports Science Laboratory	286	800
		臨床研究棟	Clinical Research Building	209	410
		心理教育相談室	Psychological Counseling Center	402	402
		特別支援教育実践研究センター	Research and Praxis Center for Education of Children with Disabilities	660	1,159
		単身用学生宿舎	Dormitory for Singles	3,533	13,610
		国際学生宿舎	International House	472	1,918
		世帯用学生宿舎	Dormitory for Families	801	4,007
		職員宿舎	Apartment House for the Faculty	380	1,814
		附属幼稚園	University Attached Kindergarten	625	625
		設備機械棟	Power Equipment Building	438	688
		プール附属棟	Indoor Swimming Pool	189	189
		課外活動共用施設	Club House	203	397
		その他	Others	1,554	1,892
		計	Total	23,817	68,959
西城地区 Nishishiro Campus	36,372	学校教育実践研究センター	Center for Educational Research and Praxis	893	1,864
		附属小学校校舎	University Attached Elementary School	2,292	4,751
		附属小学校体育館	University Attached Elementary School Gymnasium	924	924
		その他	Others	435	435
		計	Total	4,544	7,974
本城地区 Motoshiro Campus	50,128	附属中学校校舎	University Attached Lower Secondary School	1,962	4,286
		附属中学校体育館	University Attached Lower Secondary School Gymnasium	934	2,157
		その他	Others	430	430
		計	Total	3,326	6,873
その他 Others	18,087	赤倉野外活動施設	Akakura House for Outdoor Activities	315	552
		その他	Others	2,972	8,548
		計	Total	3,287	9,100
合 計 Grand Total	460,506			34,974	92,906

建物配置図

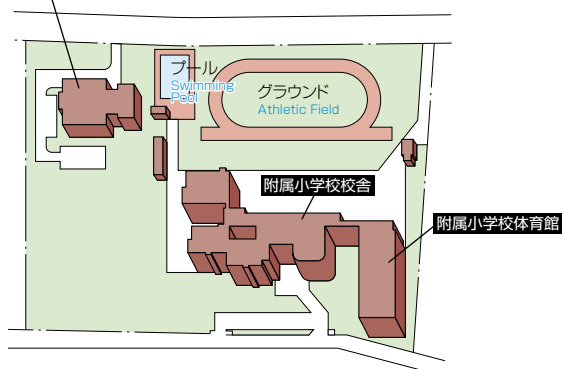
Campus Map

山屋敷地区
Yamayashiki Campus

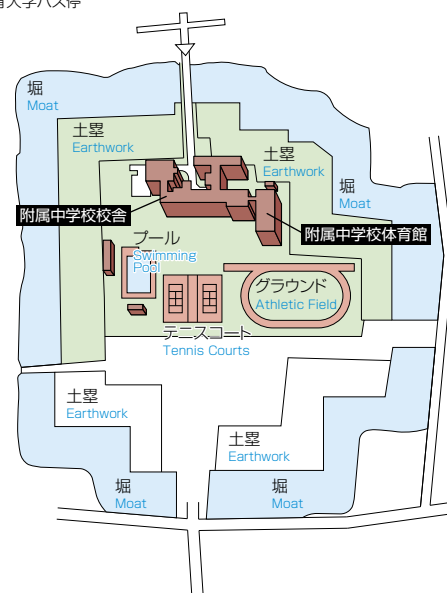


西城地区
Nishishiro Campus

学校教育実践研究センター



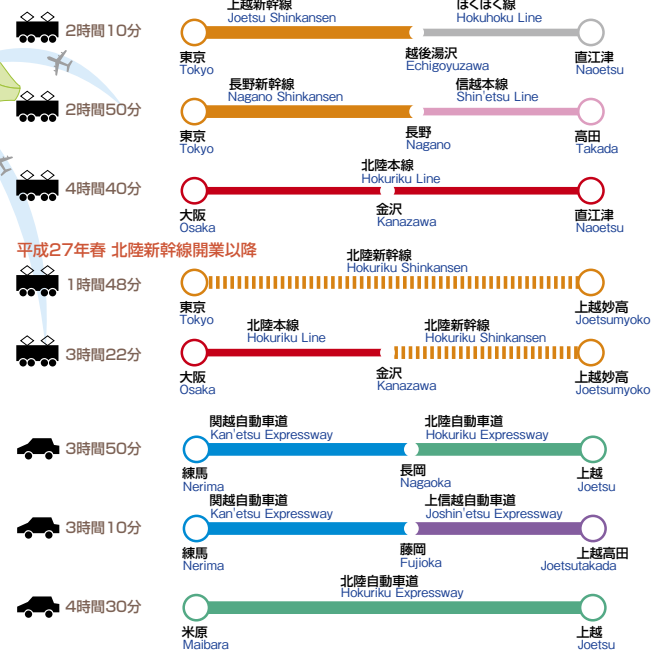
本城地区
Motoshiro Campus



Location and Access

●信越本線「春日山駅」下車，徒歩で約30分(2.5km)。

- From Naoetsu Station (Hokuriku Line) : take a taxi (10 minutes) or a bus on Kyoikudaigaku Route (20 minutes).
- From Takada Station (Shin'etsu Line) : take a taxi (10 minutes) or a bus on Kyoikudaigaku Route (15 minutes).
- From Kasugayama Station (Shin'etsu Line) : 30 minutes' walk (2.5km)



所在地

University Directory

名 称 Facilities	所在地 Address	電話番号 Telephone Number
事務局 Administration Bureau 大学院学校教育研究科 Graduate School of Education 学校教育学部 College of Education 附属図書館 University Library 保健管理センター University Health Center 情報メディア教育支援センター Center for Information and Multimedia Education 心理教育相談室 Psychological Counseling Center 特別支援教育実践研究センター Research and Praxis Center for Education of Children with Disabilities	〒943-8512 上越市山屋敷町1番地 1,Yamayashiki-machi,Joetsu-shi 943-8512	代表 Main Number Tel.(025)522-2411 総務課 Division of General Affairs Tel.(025)521-3214 企画・広報課 Division of Planning/PR Tel.(025)521-3659 財務課 Division of Finance Tel.(025)521-3234 施設マネジメント課 Division of Facility Planning and Management Tel.(025)521-3263 教育支援課 Division of Academic Affairs Tel.(025)521-3273 研究連携室 Research Cooperation Office Tel.(025)521-3615 学生支援課 Division of Student Affairs Tel.(025)521-3283 就職支援室 Placement Office Tel.(025)521-3597 入試課 Admissions Office Tel.(025)521-3292 学術情報課 Division of Academic Information and University Library Tel.(025)521-3603
学校教育実践研究センター Center for Educational Research and Praxis	〒943-0834 上越市西城町1丁目7番2号 1-7-2,Nishishiro-cho,Joetsu-shi 943-0834	Tel.(025)525-9147
附属幼稚園 University Attached Kindergarten	〒943-0815 上越市山屋敷町1番地 1,Yamayashiki-machi,Joetsu-shi 943-0815	Tel.(025)521-3697
附属小学校 University Attached Elementary School	〒943-0834 上越市西城町1丁目7番1号 1-7-1,Nishishiro-cho,Joetsu-shi 943-0834	Tel.(025)523-3610
附属中学校 University Attached Lower Secondary School	〒943-0835 上越市本城町6番2号 6-2,Motoshiro-cho,Joetsu-shi 943-0835	Tel.(025)523-5313
単身用学生宿舎 Dormitory for Singles 世帯用学生宿舎 Dormitory for Families 国際学生宿舎 International House	〒943-0815 上越市山屋敷町1番地 1,Yamayashiki-machi,Joetsu-shi 943-0815	
赤倉野外活動施設 Akakura House for Outdoor Activities	〒949-2111 新潟県妙高市大字赤倉字広157-3 157-3,Hiro,Akakura,Myoko-shi,Niigata-ken 949-2111	Tel.(0255)87-2464
	交通のご案内  ◇東京から……………長野行新幹線・信越本線で2時間10分 ◇名古屋から……………中央本線・篠ノ井線・信越本線で3時間35分 ◇高田から……………信越本線（快速）で30分 ☆妙高高原駅から赤倉温泉バスで15分  ◇東京方面から……………関越自動車道→上信越自動車道・妙高高原IC→R18 または……………中央自動車道→長野自動車道→上信越自動車道・妙高高原IC→R18 ◇名古屋方面から……………中央自動車道→長野自動車道→上信越自動車道・妙高高原IC→R18 ◇金沢方面から……………北陸自動車道→上信越自動車道・妙高高原IC→R18	附属 学校事務室 University Attached School Office
東京サテライトオフィス Tokyo Satellite Office	〒108-0023 東京都港区芝浦3-3-6 キャンパス・イノベーションセンター604号室 CIC604,3-3-6,Shibaura,Minato-ku,Tokyo-to 108-0023	研究連携室 Research Cooperation Office Tel.(025)521-3615



平成25年6月発行
編集発行／上越教育大学総務課
〒943-8512 新潟県上越市山屋敷町1番地
<http://www.juen.ac.jp>

June, 2013
Published by Division of General Affairs,
JOETSU UNIVERSITY OF EDUCATION
1, Yamayashiki-machi, Joetsu-shi, Niigata-ken 943-8512
JAPAN

