

上越教育大学概要



平成12年度

Outline of
Joetsu University of Education 2000



目次

Contents

1	創設の趣旨・目的 Outline and Characteristics of the University
2	沿革 Historical Sketch
4	組織図 Academic Organization
5	運営図 Administrative Organization
6	役職員 Members of Administration
8	職員の定員 Number of Staff and Officials
9	部及び講座の構成 Faculty Organization
10	学生数 Number of Students
12	地域別入学状況 Regional Distribution of Entrants
14	修了者・卒業生数 Number of Graduates
15	就職状況 Employment
16	福利厚生施設 Welfare Facilities for Students
18	奨学生数 Number of Scholarship Grantees
20	国際交流 International Exchange Programs
21	公開講座等 University Extension
22	附属図書館 University Library
23	学校教育研究センター Center for Educational Research and Development
23	保健管理センター University Health Center
24	附属実技教育研究指導センター Center for Skills Training
25	附属障害児教育実践センター Demonstration and Research Center for the Handicapped
25	情報処理センター Information Processing Center
26	附属学校 University Attached Schools
27	土地・建物 Land and Buildings
28	建物配置図 Campus Map
30	位置図 Location and Access
32	所在地 University Directory





創設の趣旨・目的

Outline and Characteristics of the University

今日の教育は、広く国民の大きな関心を集め、教育の制度や内容は大きく発展してきた。

しかし、その中心となる学校教育を担う教員に対しては、教育者としての使命感と人間愛に支えられた広い一般教養、教育の理念・方法及び人間の成長や発達についての深い理解、教科に関する専門的学力、優れた教育技術など、専門職としての高度の資質能力が要求されている。

上越教育大学は、このような時代の要請にこたえて、主として初等中等教育教員に研究・研鑽の機会を提供することを趣旨とする大学院修士課程と、初等教育教員を養成する学部を持ち、学校教育に関する理論的・実践的な教育研究を推進する国立の教育大学として、昭和53年10月1日に設置された。

大学院は、学校教育研究科（修士課程）とし、主として初等中等教育の実践にかかわる諸科学の総合的・専門的研究を行うとともに、初等中等教育教員に高度の学習と研究の機会を与え、その理論的・実践的な能力の向上を図ることをねらいとしており、そのために、入学定員の3分の2程度は、初等中等教育における3年以上の教職経験を有する者を入学させることとしている。

学部は、学校教育学部とし、初等教育教員養成課程を置き、児童等の成長と発達に関する総合的な理解の上に、全教科・領域にわたる優れた指導能力を備えた初等教育教員を養成することを目的としており、人間の生涯を通ずる教育の基礎とされる初等教育と、これに携わる教員の養成の重要性にかんがみ、学生の人間形成についても重視することとしている。

また、教員養成系としては初めて、兵庫教育大学に設置された「大学院連合学校教育学研究科（博士課程）」は、本学、兵庫教育大学、岡山大学及び鳴門教育大学の4大学が、それぞれの大学院修士課程における実績の上に、連携協力して教育・研究組織を編成し、学校教育における教育活動や教科の教育に関する実践的研究を行い、それを踏まえた高度の研究・指導能力を備えた人材を育成することを目的としている。

Reflecting the fact that education is a matter of great concern among Japanese people today, there has been a marked development in educational systems and materials. Today's classroom teacher, the central figure in education, is expected to have a versatile array of qualities such as a high appreciation of culture supported by a sense of mission and humanity; a deep understanding of pedagogical ideas and methods as well as the processes of human growth and development; a specialized knowledge of subject areas; and excellent teaching techniques.

In order to meet these contemporary needs, Joetsu University of Education was established in 1978 as a national university which aims to promote the theoretical and practical studies of school education. It consists of the Graduate School of Education which is chiefly intended for in-service teachers and the College of Education which offers undergraduate courses in teacher training.

The Graduate School of Education (Master's Program) conducts comprehensive and specialized studies of various sciences chiefly involved in the theory and practice of elementary and secondary education. It also offers school teachers the opportunity of pursuing advanced research and improving their theoretical and practical abilities. For that purpose, approximately two-thirds of the admission capacity of the Graduate School of Education is allotted to the teachers who have at least three years of teaching experience.

The College of Education offers undergraduate courses which train students to have excellent teaching abilities in all the subject areas of elementary education. The course work also cultivates a comprehensive understanding of the processes of growth and development in children. Considering the importance of primary education as the starting-point for people's lifelong learning, special emphasis is placed on building character of the students who intend to become elementary school teachers.

In 1996 the Joint Graduate School in Science of School Education was opened at Hyogo University of Teacher Education as the first Ph.D. Program in the field of teacher training in Japan. Its educational and research system is organized on a cooperative arrangement among four universities, Joetsu, Hyogo, Okayama, and Naruto. Supported by the experiences and achievements of each university's Master's Program, the Joint Graduate School (Ph.D. Program) conducts practical research on educational activities and the teaching of subject areas, and thereby aims to train capable persons with high abilities of research and instruction.





沿革

Historical Sketch

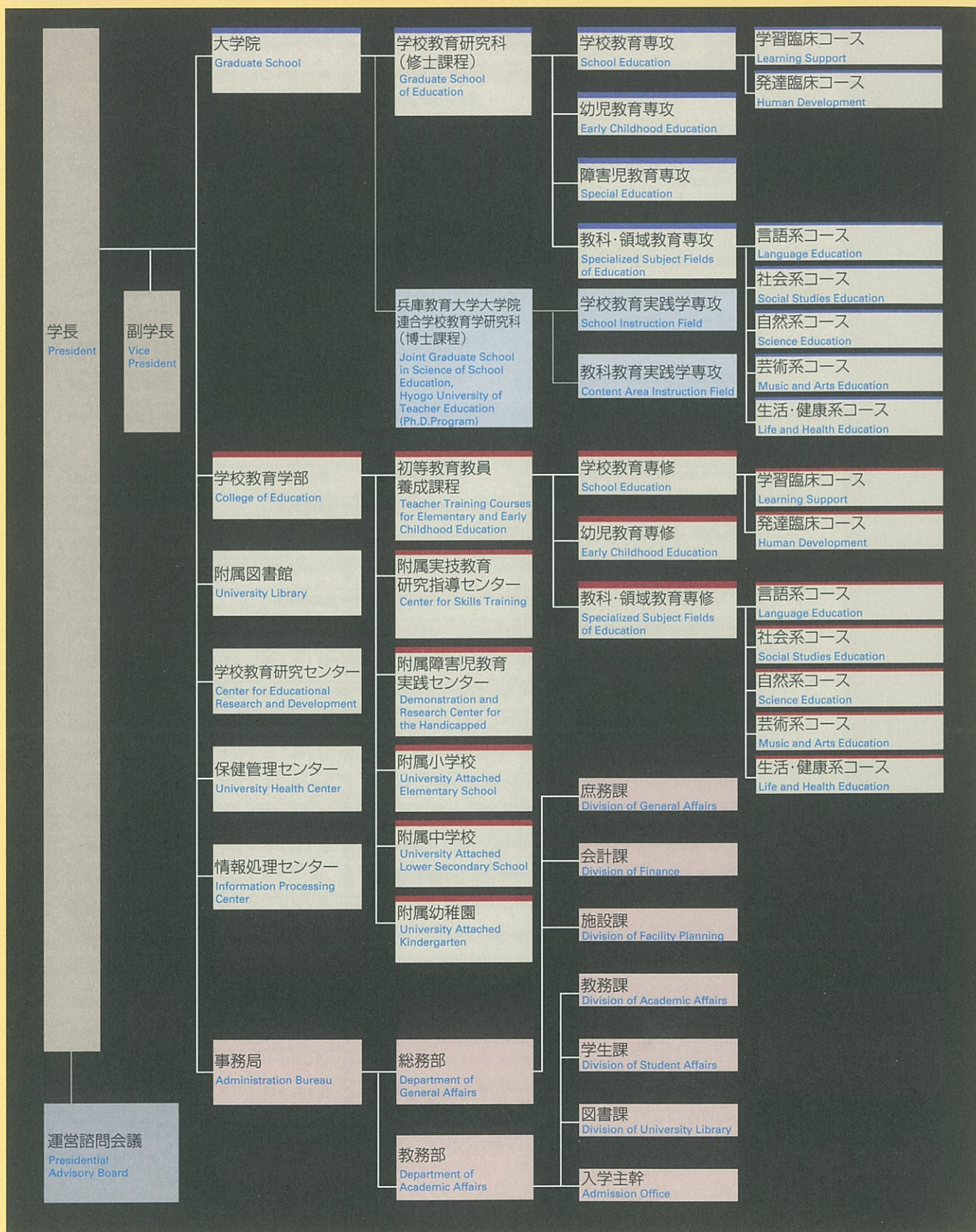
August 1,1976	昭和51年 8月1日	文部省内に「教員大学院大学創設準備室」設置（室長 須田八郎）
June 17,1978	昭和53年 6月17日	第84国会で「国立学校設置法及び国立養護教諭養成所設置法の一部を改正する法律」が成立し、 本学の新設が決定
October 1,1978	10月1日	上越教育大学が開学し、学長に辰野千壽就任、事務局を新潟大学教育学部高田分校内に設置
April 1,1981	昭和56年 4月1日	附属実技教育研究指導センター、附属小学校、附属中学校設置（附属学校は新潟大学教育学部 附属高田小・中学校を移管）
April 16,1981	4月16日	第1回学部入学式举行
April 20,1981	4月20日	旧新潟大学教育学部高田分校の校舎等の一部を使用し、授業開始
June 8,1981	6月8日	山屋敷地区の第一期工事の校舎等の完成に伴い、事務局、研究室、学生宿舎等の移転
April 1,1982	昭和57年 4月1日	保健管理センター設置
January 25,1983	昭和58年 1月25日	附属図書館竣工
March 31,1983	3月31日	本部事務局竣工
April 1,1983	4月1日	大学院学校教育研究科設置（学校教育専攻及び教科・領域教育専攻、入学定員140人） 学校教育研究センター設置
April 12,1983	4月12日	附属図書館開館
April 14,1983	4月14日	第1回大学院入学式举行
October 1,1983	10月1日	創立5周年記念式典举行
April 1,1984	昭和59年 4月1日	大学院学校教育研究科に幼児教育専攻及び障害児教育専攻を増設し、入学定員を300人に改定
June 15,1984	6月15日	学校教育研究センター竣工
March 15,1985	昭和60年 3月15日	第1回学部卒業式及び第1回大学院学位記授与式举行
April 1,1987	昭和62年 4月1日	附属障害児教育実践センター設置
May 11,1988	昭和63年 5月11日	情報教育研究・訓練センター設置
December 7,1988	12月7日	開学10周年記念式典举行
April 1,1989	平成元年 4月1日	学長に松野純孝が就任
February 28,1990	平成2年 2月28日	赤倉野外活動施設竣工
December 16,1991	平成3年12月16日	附属障害児教育実践センター竣工
April 1,1992	平成4年 4月1日	附属幼稚園設置
March 10,1993	平成5年 3月10日	附属幼稚園園舎竣工
April 1,1993	4月1日	学長に加藤章が就任
October 1,1993	10月1日	情報処理センター設置（情報教育研究・訓練センター廃止）
November 25,1994	平成6年11月25日	情報処理センター竣工
January 25,1995	平成7年 1月25日	国際学生宿舎竣工
April 1,1996	平成8年 4月1日	兵庫教育大学大学院連合学校教育学研究科へ構成大学として参加
October 2,1998	平成10年10月2日	創立20周年記念式典举行
April 1,1999	平成11年 4月1日	学長に大澤健郎が就任
April 1,2000	平成12年 4月1日	学部の入学定員を160人に改定 大学院学校教育研究科の専攻別入学定員を改定（学校教育専攻120人、幼児教育専攻10人、 障害児教育専攻30人、教科・領域教育専攻140人）

The Foundation Preparation Office of the New Type of Teachers' Graduate School was established under Director Hachiro Suda.
"The Act for National School Establishment" was partially revised at 84 National Diet. The Joetsu University of Education was established by law.
Joetsu University of Education started under the presidency of Dr.Chitoshi Tatsuno. The Administration Bureau was established on the Takada Campus of College of Education, Niigata University.
Center for Skills Training, University Attached Elementary School and University Attached Lower Secondary School were established.
The first entrance ceremony for the College of Education was held.
School started on the Takada Campus of College of Education, Niigata University.
Administration Office, professors' offices, and students' dormitories were moved to the new Yamayashiki Campus.
University Health Center was established.
University Library was completed.
Administration Building was completed.
Graduate School of Education and Center for Educational Research and Development were established.
University Library was opened.
The first entrance ceremony for the Graduate School of Education was held.
The fifth anniversary of the founding.
The programs of early childhood education and special education were added to the Graduate School of Education.
The building of Center for Educational Research and Development was completed.
The first commencement day for both undergraduate and graduate students.
Demonstration and Research Center for the Handicapped was established.
Center for Research and Training in Educational Information was established.
The tenth anniversary of the founding.
Professor Junko Matsuno was installed as President.
Akakura House for Outdoor Activities was completed.
The building of Demonstration and Research Center for the Handicapped was completed.
University Attached Kindergarten was established.
The building of University Attached Kindergarten was completed.
Professor Akira Kato was installed as President.
Information Processing Center was established (Center for Research and Training in Educational Information was abolished.)
The building of Information Processing Center was completed.
International House was completed.
Joetsu University of Education participated as a collaborating university in the Joint Graduate School in Science of School Education, Hyogo University of Teacher Education (Ph.D.Program).
The twentieth anniversary of the founding.
Professor Takeo Ohsawa was installed as President.
The number of students to be accepted at the College of Education was revised from 200 to 160. The number of students to belong to each course of Graduate School was readjusted (School Education 120, Early Childhood Education 10, Special Education 30, and Specialized Subject Fields 140).



組織図

Academic Organization





運営図

Administrative Organization

学長
President

副学長
Vice President

学長
補佐
Assistants
to the
President

運営諮問会議
Presidential
Advisory Board

運営評議会
University
Administrative
Council

大学院学校教育研究科委員会
Committee for Graduate School
of Education

教授会
Faculty Council

大学院教育実習委員会
Teaching Practice Committee to Graduate School

大学院入学者選抜委員会
Admission Committee to Graduate School

大学院担当教員審査委員会
Academic Personnel Affairs Committee to Graduate School

学位論文審査委員会
Committee for Degree Theses Examination

各部(第一部～第五部)教員会議
Faculty Conferences(Cluster I-V)

教務委員会
Committee for Academic Affairs

学生委員会
Committee for Student Affairs

人事委員会
Committee for Academic Personnel Affairs

教育実習委員会
Committee for Teaching Practice

入学試験委員会
Committee for Admission

自己評価等委員会
Committee for Self-Evaluation Standards

連合大学院委員会
Committee for Joint Graduate School

兼業審査委員会
Committee for Side Job Inspection

情報・広報委員会
Committee for Public Information

スペース・コラボレーション・システム事業実施委員会
Committee for Space Collaboration System

教育課程検討委員会
Committee for Examination of Education Program

セクシュアル・ハラスメント対策委員会
Committee for the Prevention of Sexual Harassment

職員レクリエーション委員会
Committee for Faculty Recreational Activities

実験廃棄物等管理委員会
Committee for Management of Experimental Wastes

公開講座委員会
Committee for University Extension Courses

研究プロジェクト推進委員会
Committee for the Promotion of Research Projects

研究紀要委員会
Committee for Research Bulletins

国際交流委員会
Committee for International Exchange

学生宿舎委員会
Committee for Student Dormitories

国際学生宿舎委員会
Committee for International House

大学会館運営委員会
Steering Committee for Student Commons

附属図書館運営委員会
Steering Committee for University Library

学校教育研究センター運営委員会
Steering Committee for Center for Educational Research and Development

保健管理センター運営委員会
Steering Committee for University Health Center

附属実技教育研究指導センター運営委員会
Steering Committee for Center for Skills Training

附属障害児教育実践センター運営委員会
Steering Committee for Demonstration and Research Center for the Handicapped

情報処理センター運営委員会
Steering Committee for Information Processing Center

将来計画検討委員会
Committee for Future Planning

予算委員会
Committee for University Budget

環境委員会
Committee for Environmental Affairs

就職指導委員会
Committee for Employment Guidance

国際交流基金設立準備委員会
Preparatory Committee for an International Exchange Fund

養護学校開設準備委員会
Preparatory Committee for an Attached Special Education School

生涯学習実践研究センター設立準備委員会
Preparatory Committee for Lifelong Education Center





役職員

Members of Administration

学長
President
副学長
Vice President
副学長
Vice President

Members of Presidential Advisory Board

財団法人日本視聴覚教育協会会長
President of Japan Audio-Visual Education
学校法人玉川学園理事長
玉川大学長
Chief Executive Officer of Tamagawa Gakuen
President of Tamagawa University

盛岡大学学長
前上越教育大学学長
President of Morioka University
Former President of Joetsu University of Education

常盤大学教授
Professor of Tokiwa University
新潟県中学校長会会長
President of the Association of the Principals of the Lower
Secondary Schools in Niigata Prefecture

日本衛星放送株式会社代表取締役社長
President of Japan Satellite Broadcasting, Inc.

高助合名会社社長
President of Takasuke & Co.

和洋女子大学人文学部長
Wayo Women's University, Dean, School of Humanities

新潟県知事
Gover of Niigata Prefecture

上越市長
Mayor of Joetsu City

Members of University Administrative Council

学長
President
副学長
Vice President
副学長
Vice President
附属図書館長
Director of University Library

第一部学部主事
Dean of Cluster I

第二部学部主事
Dean of Cluster II

第三部学部主事
Dean of Cluster III

第四部学部主事
Dean of Cluster IV

第五部学部主事
Dean of Cluster V

学校教育研究センター長
Director of Center for Educational Research and Development

教授
Professor

教授
Professor

教授
Professor

教授
Professor

大澤健郎
Takeo Ohsawa
渡邊 隆
Takashi Watanabe
増井三夫
Mitsuo Masui

運営諮問会議委員

井内慶次郎
Keiji Inai

小原芳明
Yoshiaki Obara

加藤 章
Akira Kato

黒羽亮一
Ryoichi Kuroha

小林 實
Minoru Kobayashi

佐久間昇二
Syoji Sakuma

高橋信雄
Nobuo Takahashi

蓮見音彦
Otohiko Hasumi

平山征夫
Ikko Hirayama

宮越 馨
Kaoru Miyakoshi

運営評議会委員

大澤健郎
Takeo Ohsawa
渡邊 隆
Takashi Watanabe
増井三夫
Mitsuo Masui
湧井 豊
Yutaka Wakui

中野靖夫
Yasuo Nakano

有澤俊太郎
Shuntaro Arisawa

大悟法 滋
Shigeru Daigobo

風巻孝男
Takao Kazamaki

坂本宗仙
Munenori Sakamoto

高田喜久司
Kikuji Takada

長澤靖夫
Yasuo Nagasawa

重嶋 博
Hiroshi Shigesima

小宮三彌
Mitsuya Komiya

大嶽幸彦
Yukihiko Ohdake

Division Heads

附属図書館長
Director of University Library

第一部学部主事
Dean of Cluster I

第二部学部主事
Dean of Cluster II

第三部学部主事
Dean of Cluster III

第四部学部主事
Dean of Cluster IV

第五部学部主事
Dean of Cluster V

学校教育研究センター長
Director of Center for Educational Research and Development

保健管理センター所長
Director of University Health Center

情報処理センター長
Director of Information Processing Center

附属実技教育研究指導センター長
Director of Center for Skills Training

附属障害児教育実践センター長
Director of Demonstration and Research
Center for the Handicapped

附属小学校長
Principal of University Attached Elementary School

附属小学校副校長
Vice Principal of University Attached Elementary School

附属中学校長
Principal of University Attached Lower Secondary School

附属中学校副校長
Vice Principal of University Attached
Lower Secondary School

附属幼稚園長
Principal of University Attached Kindergarten

附属幼稚園副園長
Vice Principal of University Attached Kindergarten

Administration Bureau

事務局長
Secretary General

総務部長
Director of Department of General Affairs

庶務課長
Head of Division of General Affairs

会計課長
Head of Division of Finance

施設課長
Head of Division of Facility Planning

教務部長
Director of Department of Academic Affairs

教務課長
Head of Division of Academic Affairs

学生課長
Head of Division of Student Affairs

図書課長
Head of Division of University Library

入学主幹
Head of Admission Office

部局長等

湧井 豊
Yutaka Wakui

中野靖夫
Yasuo Nakano

有澤俊太郎
Shuntaro Arisawa

大悟法 滋
Shigeru Daigobo

風巻孝男
Takao Kazamaki

坂本宗仙
Munenori Sakamoto

高田喜久司
Kikuji Takada

山本 保
Tamotsu Yamamoto

中川清隆
Kiyotaka Nakagawa

長澤靖夫
Yasuo Nagasawa

我妻敏博
Toshihiro Agatsuma

星名信昭
Nobuaki Hoshina

内藤 守
Mamoru Naito

青木 眞
Makoto Aoki

山口文雄
Fumio Yamaguchi

重嶋 博
Hiroshi Shigesima

木下千恵子
Chieko Kinoshita

事務局

長木正治
Masaharu Choki

堀江克則
Katsunori Horie

安念英憲
Hidenori Annen

石川博美
Hiromi Ishikawa

荒木和男
Kazuo Araki

松本 植
Ueru Matsumoto

川野 寛
Yutaka Kawano

岡山一雄
Kazuo Okayama

志津田嘉康
Yoshiyasu Shizuta

関矢 功
Isao Sekiya





職員の定員

Number of Staff and Officials

区分 Classification	学長 President	副学長 Vice President	教授 Professors	助教授 Associate Professors	助手 Research Assistants	小計 Sub Total	教頭 Vice Principals of Attached Schools	教諭 Teachers of Attached Schools	養護教諭 Nurse Teachers of Attached Schools	計 Total	事務局職員 Administration Staff	合計 Grand Total
学長 President	1					1				1		1
副学長 Vice President		2				2				2		2
学校教育学部 College of Education			84	65	24	173				173		173
学校教育研究センター Center for Educational Research and Development			3	3	1	7				7		7
保健管理センター University Health Center			1			1				1		1
附属実技教育研究指導センター Center for Skills Training			4	4		8				8		8
附属障害児教育実践センター Demonstration and Research Center for the Handicapped			1	1	1	3				3		3
附属小学校 University Attached Elementary School							1	15	1	17		17
附属中学校 University Attached Lower Secondary School							1	15	1	17		17
附属幼稚園 University Attached Kindergarten							1	3	1	5		5
事務局 Administration Bureau											115	115
計 Total	1	2	93	73	26	195	3	33	3	234	115	349

平成12年4月1日現在
As of April 1, 2000



部及び講座の構成

Faculty Organization

Cluster I 第一部

教育基礎	Foundations	教育哲学	Philosophy of Education
		教育史	History of Education
		教育社会学	Sociology of Education
		教育心理学	Educational Psychology
		発達心理学	Developmental Psychology
教育経営	Organization and Administration	青年心理学	Adolescent Psychology
		教育経営学	Educational Policy and Management
		教育制度学	Educational System
		比較教育学	Comparative Education
		教育行政学	Educational Administration
教育方法	Method and Evaluation	学校経営学	School Management
		社会心理学	Social Psychology
		教育評価	Educational Evaluation
		教育方法学	Educational Methodology
		授業研究	Classroom Research
生徒指導	Guidance and Moral Education	教育課程	Curriculum Theory
		学習心理学	Psychology of Learning
		道德教育	Moral Education
		生徒指導	Pupil Guidance
		特別活動	Extracurricular Activities
幼児教育	Early Childhood Education	進路指導	Educational and Vocational Guidance
		カウンセリング	Counseling
		臨床心理学	Clinical Psychology
		幼児教育学	Study of Early Childhood Education
		幼児心理学	Early Childhood Psychology
障害児教育	Special Education	保育内容の研究	Study of Contents of Early Childhood Education
		障害児教育学	Education for the Handicapped
		障害児心理学	Psychology for the Handicapped
		障害児生理・病理学	Physiology and Pathology for the Handicapped
		障害児指導法	Teaching Method for the Handicapped

Cluster II 第二部

言語系教育	Languages	国語学	Japanese Linguistics
		国文学	Japanese Literature
		漢文学	Chinese Philology and Literature
		国語科教育	Japanese Education
		書写・書道	Handwriting and Calligraphy
		日本語・日本事情	Japanese Language and Culture
		英語学	English Linguistics
		英米文学	English and American Literature
		英語科教育	English Education
		ドイツ語学	German Language
社会系教育	Social Studies	歴史学	History
		民俗学	Folklore
		地理学	Geography
		法律学	Jurisprudence
		社会学	Sociology
		経済学	Economics
		哲学	Philosophy
		倫理学	Ethics
		宗教学	Study of Religions
		社会科教育	Social Studies Education

Cluster III 第三部

自然系教育	Science	代数学	Algebra
		幾何学	Geometry
		解析学	Analysis
		応用数学	Applied Mathematics
		数学科教育	Mathematics Education
		物理学	Physics
		化学	Chemistry
		生物学	Biology
		地学	Geosciences
		理科教育	Science Education

Cluster IV 第四部

芸術系教育	Music and Art	声乐	Vocal Music
		器楽	Instrumental Music
		作曲	Composition
		音楽学	Musicology
		音楽科教育	Music Education
		絵画	Painting and Print
		彫塑	Sculpture
		デザイン	Design
		工芸	Craft
		美術理論・美術史	Theory of Art History
生活・健康系教育	Physical Education, Industrial Arts and Home Economics	美術科教育	Art Education
		体育学	Sports and Physical Education
		運動学	Sports Sciences
		学校保健	School Health Education
		保健体育科教育	Theory of Health and Physical Education
		機械工学	Mechanical Engineering
		電気工学	Electrical Engineering
		情報科学	Information Science
		金属加工学	Mechanical Metallurgy
		木材加工学	Physical Processing of Wood
生活・健康系教育	Physical Education, Industrial Arts and Home Economics	栽培学	Agronomy
		技術科教育	Industrial Arts Education
		食物学	Nutritional and Food Sciences
		被服学	Textiles and Clothing Sciences
		保育学	Child Study
		家庭経営学	Home Management
		家庭科教育	Home Economics Education

Cluster V 第五部

生活・健康系教育	Physical Education, Industrial Arts and Home Economics	体育学	Sports and Physical Education
		運動学	Sports Sciences
		学校保健	School Health Education
		保健体育科教育	Theory of Health and Physical Education
		機械工学	Mechanical Engineering
		電気工学	Electrical Engineering
		情報科学	Information Science
		金属加工学	Mechanical Metallurgy
		木材加工学	Physical Processing of Wood
		栽培学	Agronomy
生活・健康系教育	Physical Education, Industrial Arts and Home Economics	技術科教育	Industrial Arts Education
		食物学	Nutritional and Food Sciences
		被服学	Textiles and Clothing Sciences
		保育学	Child Study
		家庭経営学	Home Management
		家庭科教育	Home Economics Education



学生数
Number of Students

大学院学校教育研究科(修士課程)
Graduate School of Education(Master's Program)

区 分 Classification	入学定員 Admission Capacity	現 員 Present Number								
		1 年次 1st Year			2 年次 2nd Year			合 計 Grand Total		
		男 Male	女 Female	計 Total	男 Male	女 Female	計 Total	男 Male	女 Female	計 Total
学校教育専攻 School Education	120 [50]	58(2)	15	73(2)	57(1)	11	68(1)	115(3)	26	141(3)
幼児教育専攻 Early Childhood Education	10 [15]	3(1)	5	8(1)	4	8(1)	12(1)	7(1)	13(1)	20(2)
障害児教育専攻 Special Education	30 [25]	16	11	27	16	16	32	32	27	59
教科・領域教育専攻 Specialized Subject Fields	140 [210]	112(7)	48(6)	160(13)	89(4)	55(3)	144(7)	201(11)	103(9)	304(20)
合 計 Grand Total	300	189(10)	79(6)	268(16)	166(5)	90(4)	256(9)	355(15)	169(10)	524(25)

平成12年5月1日現在
As of May 1,2000

[] は、平成11年度までの入学定員
The figures in brackets indicate the number of students prior to April,2000
() は、外国人留学生で内数
The figures in parentheses indicate the number of foreign students.

学校教育学部
College of Education

区分 Classification	入学定員 Admission Capacity	現員 Present Number														
		1 年次 1st Year			2 年次 2nd Year			3 年次 3rd Year			4 年次 4th Year			合計 Grand Total		
		男 Male	女 Female	計 Total	男 Male	女 Female	計 Total	男 Male	女 Female	計 Total	男 Male	女 Female	計 Total	男 Male	女 Female	計 Total
初等教育教員養成課程 Teacher Training Courses for Kindergarten and Elementary School	160 [200]	71	92	163	69	132	201	93	110	203	100	119	219	333	453	786

平成12年5月1日現在
As of May 1,2000

[] は、平成11年度までの入学定員
The figures in brackets indicate the number of students prior to April,2000
() は、外国人留学生で内数
The figures in parentheses indicate the number of foreign students.

兵庫教育大学大学院連合学校教育学研究科(博士課程)
Joint Graduate School in Science of School Education,
Hyogo University of Teacher Education(Ph.D.Program)

区分 Classification	入学定員 Admission Capacity	現員 Present Number											
		1 年次 1st Year			2 年次 2nd Year			3 年次 3rd Year			合計 Grand Total		
		男 Male	女 Female	計 Total	男 Male	女 Female	計 Total	男 Male	女 Female	計 Total	男 Male	女 Female	計 Total
学校教育実践学専攻 School Instruction Field	8						2	1	3	2	1	3	
教科教育実践学専攻 Content Area Instruction Field	16	2		2	3	2	5	4		4	9	2	11
合計 Grand Total	24	2		2	3	2	5	6	1	7	11	3	14

平成12年5月1日現在
As of May 1,2000

この連合学校教育学研究科は、兵庫教育大学のほか、上越教育大学、岡山大学及び福岡教育大学が協力して教育研究の実施に当たる。
入学定員は、兵庫教育大学大学院連合学校教育学研究科の入学定員で、現員は、上越教育大学への配属学生数
The Joint Graduate School conducts education and research by means of the cooperative arrangement among
Joetsu University of Education,Okayama University, and Naruto University of Education, in addition to Hyogo University of Teacher
Education.The admission capacity indicates that of the Joint Graduate School collectively, and the present
number here indicates the number of students assigned specifically to Joetsu University of Education.





地域別入学者状況

Regional Distribution of Entrants

大学院学校教育研究科(修士課程)
Graduate School of Education(Master's Program)

		入学者数 Entrants
北海道・東北 Hokkaido and Tohoku		
北海道	Hokkaido	2 (1)
青森	Aomori	1
岩手	Iwate	5 (4)
宮城	Miyagi	7 (5)
秋田	Akita	3 (3)
山形	Yamagata	
福島	Fukushima	3 (2)
関東 Kanto		
茨城	Ibaraki	3 (2)
栃木	Tochigi	4 (3)
群馬	Gunma	7 (5)
埼玉	Saitama	14 (7)
千葉	Chiba	8 (4)
東京	Tokyo	32 (11)
神奈川	Kanagawa	10 (4)
中部 Chubu		
新潟	Niigata	86 (44)
富山	Toyama	3 (2)
石川	Ishikawa	11 (10)
福井	Fukui	1 (1)
山梨	Yamanashi	5 (3)
長野	Nagano	17 (13)
岐阜	Gifu	4 (4)
静岡	Shizuoka	7 (7)
愛知	Aichi	8 (3)
近畿 Kinki		
三重	Mie	1 (1)
滋賀	Shiga	1
京都	Kyoto	2
大阪	Osaka	1
兵庫	Hyogo	
奈良	Nara	
和歌山	Wakayama	
中国 Chugoku		
鳥取	Tottori	
島根	Shimane	1 (1)
岡山	Okayama	
広島	Hiroshima	
山口	Yamaguchi	
四国 Shikoku		
徳島	Tokushima	
香川	Kagawa	
愛媛	Ehime	
高知	Kochi	
九州・沖縄 Kyushu and Okinawa		
福岡	Fukuoka	2 (2)
佐賀	Saga	
長崎	Nagasaki	
熊本	Kumamoto	
大分	Oita	
宮崎	Miyazaki	
鹿児島	Kagoshima	
沖縄	Okinawa	2 (2)
外国 Foreign Countries		
		17
合計 Total		268 (144)

()内は、現職教員で内数
The figures in parentheses indicate the number of school teachers.

学校教育学部
College of Education

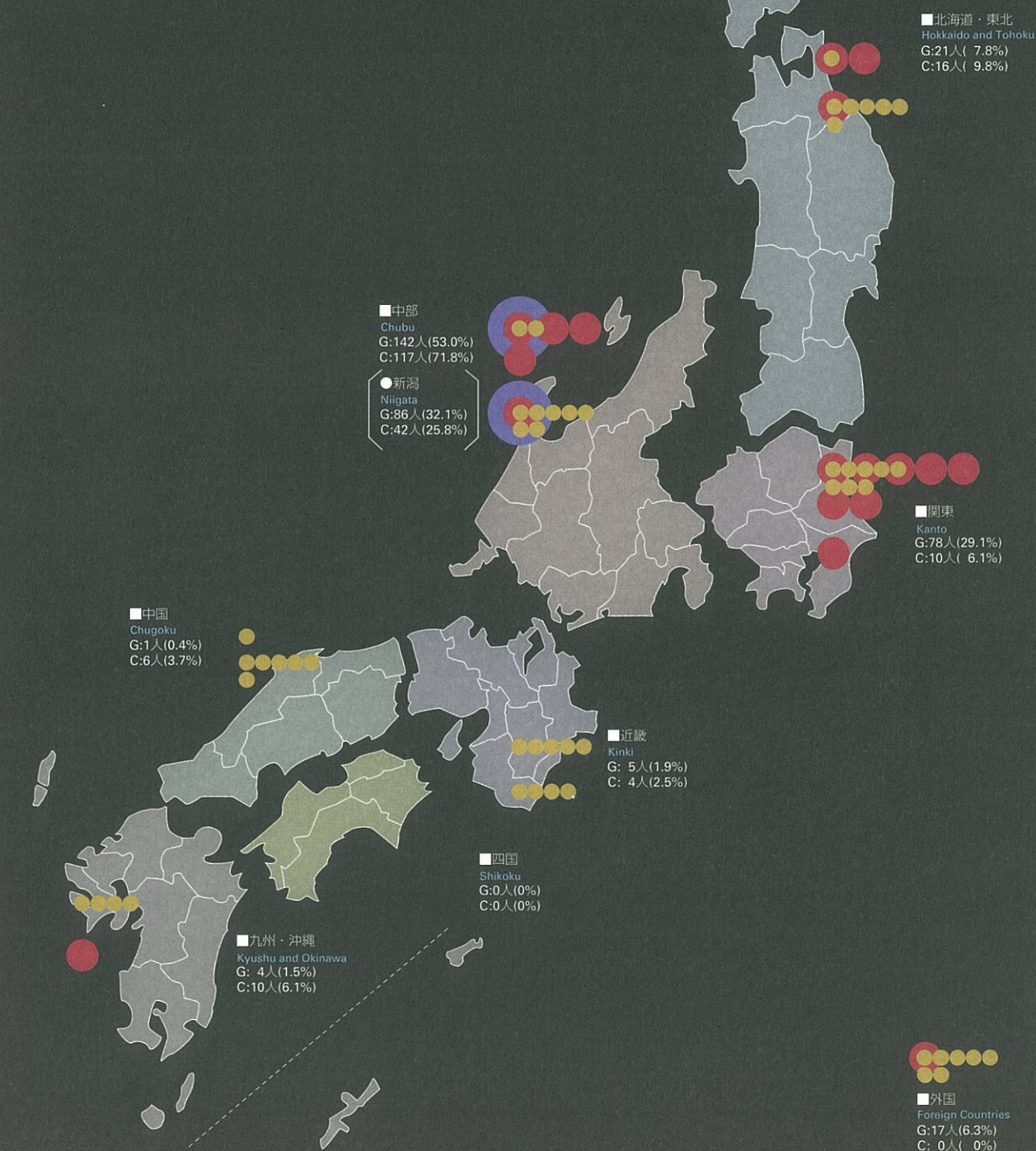
		入学者数 Entrants
北海道・東北 Hokkaido and Tohoku		
北海道	Hokkaido	2 (2)
青森	Aomori	1
岩手	Iwate	5 (2)
宮城	Miyagi	
秋田	Akita	2 (1)
山形	Yamagata	2 (1)
福島	Fukushima	4 (3)
関東 Kanto		
茨城	Ibaraki	
栃木	Tochigi	3 (1)
群馬	Gunma	2 (2)
埼玉	Saitama	
千葉	Chiba	2 (1)
東京	Tokyo	2 (2)
神奈川	Kanagawa	1 (1)
中部 Chubu		
新潟	Niigata	42 (25)
富山	Toyama	18 (12)
石川	Ishikawa	15 (9)
福井	Fukui	10 (7)
山梨	Yamanashi	1 (1)
長野	Nagano	21 (11)
岐阜	Gifu	
静岡	Shizuoka	2
愛知	Aichi	8 (3)
近畿 Kinki		
三重	Mie	2 (2)
滋賀	Shiga	1
京都	Kyoto	
大阪	Osaka	1 (1)
兵庫	Hyogo	
奈良	Nara	
和歌山	Wakayama	
中国 Chugoku		
鳥取	Tottori	
島根	Shimane	1
岡山	Okayama	1 (1)
広島	Hiroshima	2 (1)
山口	Yamaguchi	2
四国 Shikoku		
徳島	Tokushima	
香川	Kagawa	
愛媛	Ehime	
高知	Kochi	
九州・沖縄 Kyusyu and Okinawa		
福岡	Fukuoka	1
佐賀	Saga	
長崎	Nagasaki	1
熊本	Kumamoto	1
大分	Oita	1
宮崎	Miyazaki	1
鹿児島	Kagoshima	3 (1)
沖縄	Okinawa	2 (2)
外国 Foreign Countries		
合計 Total		163 (92)

()内は、女子で内数
The figures in parentheses indicate the number of female students.

地域別入学者の割合(%)

Regional Distribution of Entrants

大学院学校教育研究科(修士課程)・・・G:268人(100%)
Graduate School of Education(Master's Program)
学校教育学部・・・C:163人(100%)
College of Education





修了者・卒業生数

Number of Graduates

大学院学校教育研究科(修士課程)
Graduate School of Education(Master's Program)

区分 Classification		59年度～7年度 1984-1995	8年度 1996	9年度 1997	10年度 1998	11年度 1999	累計 Total
学校教育専攻 School Education	教育基礎コース Foundations	139(97)	14(11)	10(8)	12(11)	7(6)	182(133)
	教育経営コース Organization and Administration	112(86)	12(10)	10(7)	13(11)	16(11)	163(125)
	教育方法コース Method and Evaluation	204(196)	24(22)	18(18)	23(23)	19(18)	288(277)
	生徒指導コース Guidance and Moral Education	158(146)	19(17)	20(20)	19(18)	20(20)	236(221)
	計 Total	613(525)	69(60)	58(53)	67(63)	62(55)	869(756)
幼児教育専攻 Early Childhood Education		57(8)	8(1)	6(1)	14(1)	7	92(12)
障害児教育専攻 Special Education		224(107)	20(11)	31(13)	21(14)	21(10)	317(155)
教科・領域 教育専攻 Specialized Subject Fields	言語系コース Language Education	242(150)	30(16)	33(21)	27(16)	21(15)	353(218)
	社会系コース Social Studies Education	246(169)	18(12)	27(16)	19(14)	27(22)	337(233)
	自然系コース Science Education	356(277)	36(28)	33(24)	28(22)	29(22)	482(373)
	芸術系コース Music and Fine Arts Education	288(109)	26(10)	27(11)	25(13)	21(3)	387(146)
	生活・健康系コース Physical Education, Industrial Arts Education and Home Economics Education	300(190)	30(15)	31(20)	31(15)	22(9)	413(249)
	計 Total	1,432(895)	140(81)	151(92)	130(80)	120(71)	1,973(1,219)
合計 Grand Total		2,326(1,535)	237(153)	246(159)	232(158)	210(136)	3,251(2,142)

()内は、現職教員で内数
The figures in parentheses indicate the number of in-service teachers.

学校教育学部
College of Education

区分 Classification	59年度～7年度 1984-1995	8年度 1996	9年度 1997	10年度 1998	11年度 1999	累計 Total
初等教育教員養成課程 Teacher Training Courses for Kindergarten and Elementary School	2,362	206	209	197	197	3,171



就職状況

Employment

大学院学校教育研究科(修士課程)
Graduate School of Education(Master's Program)

区分 Classification		教員就職者 Number of Appointments as Teachers							教員以外 の就職者 Other Occupation	進学者 Graduate School	その他 Others	合計 Grand Total
		小学校 Elementary School	中学校 Lower Secondary School	高等学校 High School	幼稚園 Kindergarten	盲・聾・ 養護学校 School for Handicapped Children	その他 Other Schools	計 Total				
学校教育専攻 School Education	教育基礎コース Foundations	1						1				1
	教育経営コース Organization and Administration						1	1		1	3	5
	教育方法コース Method and Evaluation								1			1
	生徒指導コース Guidance and Moral Education											
	計 Total	1					1	2	1	1	3	7
幼児教育専攻 Early Childhood Education		1(1)			2			3(1)	1	2	1	7(1)
障害児教育専攻 Special Education		1(1)	1(1)			6(5)		8(7)	1		2	11(7)
教科・領域 教育専攻 Specialized Subject Fields	言語コース Language Education			2(2)				2(2)	3		1	6(2)
	社会系コース Social Studies Education						1	1	1	1	2	5
	自然系コース Science Education		4(2)	2(2)				6(4)			1	7(4)
	芸術系コース Music and Fine Arts Education	4(3)	3(3)			1		8(6)	4	2	4	18(6)
	生活・健康系コース Physical Education, Industrial Arts Education and Home Economics Education		2(2)	2(1)			1	5(3)	2		6	13(3)
	計 Total	4(3)	9(7)	6(5)		1	2	22(15)	10	3	14	49(15)
合計 Grand Total		7(5)	10(8)	6(5)	2	7(5)	3	35(23)	13	6	20	74(23)

平成12年5月1日現在
As of May 1, 2000

現職教員を除く者で、()内は期限付き教員として採用された者で内数
The figures indicate the number of students excluding in-service teachers, and the figures in parentheses indicate the number of students employed as part-time teachers.

学校教育学部
College of Education

区分 Classification	教員就職者 Number of Appointments as Teachers							教員以外 の就職者 Other Occupation	進学者 Graduate School	その他 Others	合計 Grand Total
	小学校 Elementary School	中学校 Lower Secondary School	高等学校 High School	幼稚園 Kindergarten	盲・聾・ 養護学校 School for Handicapped Children	その他 Other Schools	計 Total				
初等教育教員養成課程 Teacher Training Courses for Kindergarten and Elementary School	46(42)	20(16)	5(5)	10(2)	2(2)		83(67)	47	27	40	197(67)

平成12年5月1日現在
As of May 1, 2000

()内は、期限付き教員として採用された者で内数
The figures in parentheses indicate the number of students employed as part-time teachers.



福利厚生施設

Welfare Facilities for Students

大学会館 Commons Hall

室名 Room Name	階別 Floor	内容 Service
第1食堂 1st Cafeteria	1	朝・昼・夜の食事等(310席) Breakfast,Lunch and Supper(310 Seats)
第2食堂 2nd Cafeteria	2	昼の食事等(28席) Lunch(28 Seats)
売店 Shop	1	書籍・文具・日用品・食料品・コピーサービス等 Books,Stationery,Necessaries,Groceries and Photocopy Services
喫茶店 Tea Lounge	2	喫茶・軽食(30席) Coffee,Tea and Snack(30 Seats)
理容室 Barber	2	調髪等(2席) Haircut(2 Seats)
美容室 Beauty Parlor	2	パーマメント・カット・着付等(2席) Haircut,Hair Setting and Dressing(2 Seats)
第1集会室 1st Meeting Room	2	会議・研究会等 Meeting and Seminar
第2集会室 2nd Meeting Room	2	会議・研究会等 Meeting and Seminar
第3集会室 3rd Meeting Room	2	会議・研究会等 Meeting and Seminar
第4集会室 4th Meeting Room	2	会議・研究会等(和室) Meeting and Seminar(Japanese Style)
第5集会室 5th Meeting Room	2	茶道・会議・研究会等(和室) Tea Ceremony,Meeting and Seminar(Japanese Style)

赤倉野外活動施設 Akakura House for Outdoor Activities

室名 Room Name	階別 Floor	内容 Service
食堂・講義室・集会室 Cafeteria,Lecture and Meeting Room	1	食事・講義・会議・研究会等(40席) Meal,Lecture,Meeting and Seminar (40 Seats)
宿泊室 Lodging Rooms	2	和室4室(収容人員16人)、洋室3室(収容人員24人) 4Japanese-style Rooms(for 16 Persons), 3Western-style Rooms(for 24 Persons)

学生宿舎 Dormitories

区分 Classification	構造 Structure	棟数 Number of Buildings	延面積(m ²) Total Floor Area	部屋数 Number of Rooms	収容人員・世帯 Capacity
単身用学生宿舎 Dormitory for Singles	RC5	8	13,849	630	720
世帯用学生宿舎 Dormitory for Families	RC5	2	4,007	80	80

国際学生宿舎 International House

区分 Classification	構造 Structure	延面積(m ²) Total Floor Area	部屋数 Number of Rooms	収容人員・世帯 Capacity
単身用居室 Single Rooms	RC5	1,918	17	17
夫婦用居室 Couple Rooms			15	15
家族用居室 Family Rooms			10	10





奨学生数

Number of Scholarship Grantees

区分 Classification		在籍者数 Number of Students	日本育英会 Japan Scholarship Foundation					各種奨学金 Others		合計 Grand Total	
			第一種 Loans without Interest	第二種 Loans with Interest	きぼう 21プラン "Hope 21" Plan	計 Total	受給率(%) Ratio of Scholarship Grantees to the Number of Students	奨学生数 Number of Scholarship Students	受給率(%) Ratio of Scholarship Grantees to the Number of Students	奨学生数 Number of Scholarship Students	受給率(%) Ratio of Scholarship Grantees to the Number of Students
大学院学校教育 研究科(修士課程) Graduate School of Education (Master's Program)	1年次 1st Year	84	29		21	50	59.5			50	59.5
	2年次 2nd Year	80	31	4	3	38	47.5			38	47.5
	計 Total	164	60	4	24	88	53.7			88	53.7
学校教育学部 College of Education	1年次 1st Year	201	42		18	60	29.9	1	0.5	61	30.3
	2年次 2nd Year	203	43	9	4	56	27.6			56	27.6
	3年次 3rd Year	202	49	12	2	63	31.2	3	1.5	66	32.7
	4年次 4th Year	209	39	12	4	55	26.3	11	5.3	66	31.6
	計 Total	815	173	33	28	234	28.7	15	1.8	249	30.6
合計 Grand Total		979	233	37	52	322	32.9	15	1.5	337	34.4

平成12年3月31日現在
As of March 31, 2000

大学院の在籍者数は、現職教員及び外国人留学生を除く数
The figures concerning Graduate School of Education show the number of students excluding in-service teachers and foreign students.





国際交流 International Exchange Programs

外国人留学生 Number of Foreign Students

国・地域名 Countries and Area	大学院(修士課程)学生 Graduate School (Master's Program) Students		科目等履修生 Auditing Students		特別研究学生 Special Research Students		特別聴講学生 Special Auditors		研究生 Research Students		合計 Grand Total		
	国費 Government	私費 Private	国費 Government	私費 Private	国費 Government	私費 Private	国費 Government	私費 Private	国費 Government	私費 Private	国費 Government	私費 Private	計 Total
中国 China	1	17	1					1	2	7	4	25	29
台湾 Taiwan		2								1		3	3
韓国 Korea		2										2	2
タイ Thailand										1		1	1
カナダ Canada						1						1	1
メキシコ Mexico	1										1		1
ホンジュラス Honduras									1		1		1
パナマ Panama	1										1		1
ブラジル Brazil			1								1		1
イギリス United Kingdom	1										1		1
ドイツ Germany									1		1		1
計 Total	4	21	2			1		1	4	9	10	32	42

平成12年5月1日現在 As of May 1, 2000

海外派遣留学生 Students Studying Abroad

区分 Classification	派遣国名 Countries	大学名 Universities	7年度 1995	8年度 1996	9年度 1997	10年度 1998	11年度 1999
短期留学推進制度(派遣) Short-term Student Exchange Promotion Program(Outbound)	イギリス United Kingdom	グラスゴー大学 University of Glasgow	3	2	1		
	カナダ Canada	ブランドン大学 Brandon University		1	1		
	韓国 Korea	韓国教員大学校 Korea National University of Education				1	1

平成7年度以前は、教員養成大学・学部学生海外派遣制度又は学生国際交流制度による派遣
The exchange students prior to 1995 were funded by Scholarship for Students in the College of Education or Scholarship for International Student Exchange.

大学間交流協定締結校 Agreement of International Academic Exchange

国名 Countries	大学名 Universities	締結年月日 Dates Concluded
カナダ Canada	ブランドン大学 Brandon University	平成2年6月20日 June 20, 1990
イギリス United Kingdom	グラスゴー大学 University of Glasgow	平成3年6月12日 June 12, 1991
中国 China	哈爾濱師範大学 Harbin Normal University	平成7年8月8日 August 8, 1995
イギリス United Kingdom	オックスフォード・ブルックス大学 Oxford Brookes University	平成8年9月20日 September 20, 1996
韓国 Korea	韓国教員大学校 Korea National University of Education	平成8年12月20日 December 20, 1996
アメリカ合衆国 United States of America	アイオワ大学 The University of Iowa	平成10年6月2日 June 2, 1998



公開講座等 University Extension

公開講座

University Extension Courses

一般市民の教養を高め、地域の文化の向上及び現職教員等の研修に資するため、本学に公開講座を開講している。

Every year the University offers several extension courses on a variety of topics to people in the local communities as well as to school teachers.

平成12年度実施計画 Working Plan for 2000

講座名 Extension Courses	定員 Capacities
・郷土史を歩く Local History Excursion	15
・はじめてのガムラン (ジャワ/バリ) Javanese/Balinese Gamelan for Beginners	25/20
・ネットワーク時代の情報活用講座 (前期/後期) How to use Information in Net work Society(1st/2nd)	30
・自分の椅子をつくる Let's Make Your Own Chair	15 (初級) an elementary course
・絵画表現一板に絵を描くー Wood-Board Drawing	20
・土鍋を作る Let's Make an Earthenware Casserole	20 (中級) intermediate course
・シェイプアップ・アクアフィットネス Shape Up/Aquatic Fitness	30 (女性) women
・教師のための情報活用能力養成講座 Practical Information Literacy for Teachers	30 (現職) school teachers
・親子で楽しむ染め Easy Dyeing for Parents and Children	15 (親子) parent and child
・子どもの表現を大切にする親と子の陶芸教室 Ceramics for Parents and Children with Special Emphasis on Children's Free Expression	15 (親子) parent and child
・短編小説をたのしむ Readings in Japanese Short Stories	40
・手軽に楽しむ藍染 Natural Indigo Dyeing	20 (初級) an elementary course
・越の文化を探るⅦ The Cultural History of Koshi Ⅶ	40

文化講演会

Cultural Lectures

本学の学生及び一般市民の教養を高め、視野を広げるため上越市と共催で、優れた研究者、文化人を招いて文化講演会を開催している。

A number of distinguished speakers are invited to the Cultural Lectures cosponsored by the University and Joetsu City for the benefit of the citizens as well as the students.

平成12年度実施計画 Working Plan for 2000

演題 Subject	講師
遠くて近い版の世界—版画は昔から身近なもの— Familiar and Unfamiliar Aspects of the World of Engraving	東京芸術大学美術学部教授 Professor of Tokyo National University of Fine Arts and music 中林 忠良 Tadayoshi Nakabayashi





附属図書館 University Library

図書、雑誌その他の資料を一元的に収集・整理・保存し、学生の学習及び職員の教育・研究活動に資することを目的として附属図書館を設置している。

附属図書館では、開架方式を採用しており、直接書架に接し、図書を自由に閲覧できるようにしている。

The University Library was established for the unified collection, classification, and custody of books, journals and other materials for the benefit of the students and faculty members. The open stack system facilitates free and direct access to necessary books.



蔵書数 Number of Books

平成12年3月31日現在 As of March 31, 2000

区分 Classification	和書 Japanese	洋書 Foreign	計 Total
図書 Books	195,832	56,820	252,652
雑誌 Journals	1,572	714	2,286

開館時間 Hours of Operation

区分 Classification	通常 During Term	休業期間 During Holidays
月曜日～金曜日 Monday - Friday	9:00 - 22:00	9:00 - 17:00
土曜日 Saturday	11:00 - 17:00	休館 Closed

利用状況 Overview of Library Use

平成11年度 1999

開館日数 Open Days	入館者数 Visitors	館外貸出 Circulation						相互協力 Inter Library Loan			
		貸出人数 Number of people who borrowed books			貸出冊数 Number of books borrowed			文献複写件数 Photocopy		相互貸借件数 Books	
		学生 Student	職員 Staff	計 Total	学生 Student	職員 Staff	計 Total	受付 From Outside	依頼 To Outside	貸出 Lending	借受 Borrowing
281	76,964	9,332	1,653	10,985	49,839	14,962	64,801	2,714	2,963	442	582





学校教育研究センター

Center for Educational Research and Development

学校教育の実践にかかわる科学的研究及び実地教育(教育実習を含む。)などに関する研究開発を総合的に推進する学内共同の教育研究施設として、学校教育研究センターを設置している。

このセンターには、「教育資料・交流」「教育工学」「実地教育」の分野を置いている。

This center was established as a joint research center within the University for the purpose of promoting scientific research and development in the field of actual teaching in schools(including student teaching). The center consists of three departments: Educational Information and Exchange, Educational Technology, and Field Training.



保健管理センター

University Health Center

学生及び職員の心身の健康の保持・増進を図るため、保健管理センターを設置している。

このセンターでは、心身の健康状態を客観的に把握し、指導・助言を行うため、定期健康診断をはじめ、専門の職員による健康相談や精神衛生相談を実施するとともに、種々の疾病やけがに対して応急措置を講じている。

The University Health Center was established to promote and preserve the health of the students, faculty and staff. In order to evaluate the mental and physical health of the staff and students, the doctor and nurses give periodic health examinations as well as guidance and counseling, in addition to administering first aid for various illnesses and injuries.





附属実技教育研究指導センター

Center for Skills Training

学部における教育や研究と密接な関連を保ち、主として学生の自学自習により、教育に関する実際の、技術的能力、実技指導能力などの涵養を図るため、学部に附属した実技教育研究指導センターを設置している。

このセンターには、「音楽教育」「美術教育」「体育教育」「言語系教育」の分野を置いている。

The Center for Skills Training was established to develop students' practical skills and teaching abilities in the areas of Music, Art and Design, Physical Education, and Languages, mainly through individual study by the students.





附属障害児教育実践センター

Demonstration and Research Center for the Handicapped

大学院における障害児に関する実践的教育の研究推進と実地指導能力の向上を図るため、学部附属した障害児教育実践センターを設置している。

This center was established to conduct scientific research in special education, and to promote graduate students' practical skills in the instruction and care of handicapped children.



情報処理センター

Information Processing Center

学内共同利用施設として本学の学術研究及び情報処理教育に資するほか、学内の情報処理の推進を図るため、情報処理センターを設置している。

このセンターのJUENシステムは、学内すべての部屋に情報端子と情報端末を持つ完全LAN化が実現されており、学内外へのコミュニケーションは言うに及ばず高級なアプリケーションソフトを多数保有し、「マルチメディアルーム」「DTPルーム」「応用処理ルーム」「DTMルーム」の機能は情報処理センターとしての新しいスタイルを確立している。

This center was established to contribute to academic research and information processing education as well as to facilitate information processing within the University.

The teachers' offices and administrative sections are all provided with data communication terminals that form a complete LAN system which is called the JUEN(Joetsu University of Education Network) System. The multimedia room, DTP(Desk Top Publishing)room, applied processing room and DTM(Desk Top Music)room are a few examples of the newly acquired facilities of this center.





附属学校

University Attached Schools

学校教育に関する実証的な研究と学生の教育実習を行うため、附属小学校、附属中学校及び附属幼稚園を設置している。

The University has two schools and a kindergarten attached to the College of Education. The main purposes of these schools are to pursue and verify educational studies and to offer the students the opportunity of practice teaching.



区分 Classification	入学定員 Admission Capacity	総定員 Total Capacity	学級数 Number of Classes	児童・生徒数 Present Number						
				1学年 1st Year	2学年 2nd Year	3学年 3rd Year	4学年 4th Year	5学年 5th Year	6学年 6th Year	計 Total
附属小学校 Elementary School	80	480	12	62(31)	80(47)	70(37)	74(37)	70(34)	73(36)	429(222)
附属中学校 Lower Secondary School	120	360	9	120(51)	116(55)	119(62)	-	-	-	355(168)

平成12年5月1日現在
As of May 1, 2000

()内は、女子で内数
The figures in parentheses indicate the number of females.

区分 Classification	入園定員 Admission Capacity	総定員 Total Capacity	学級数 Number of Classes	幼児数 Present Number			
				3歳児 3-Year- Olds	4歳児 4-Year- Olds	5歳児 5-Year- Olds	計 Total
附属幼稚園 Kindergarten	3歳児 3-Year- Olds	20	1	21(10)	33(12)	28(15)	82(37)
	4歳児 4-Year- Olds	15	1				
	5歳児 5-Year- Olds	-	1				

平成12年5月1日現在
As of May 1, 2000

()内は、女子で内数
The figures in parentheses indicate the number of females.



土地・建物

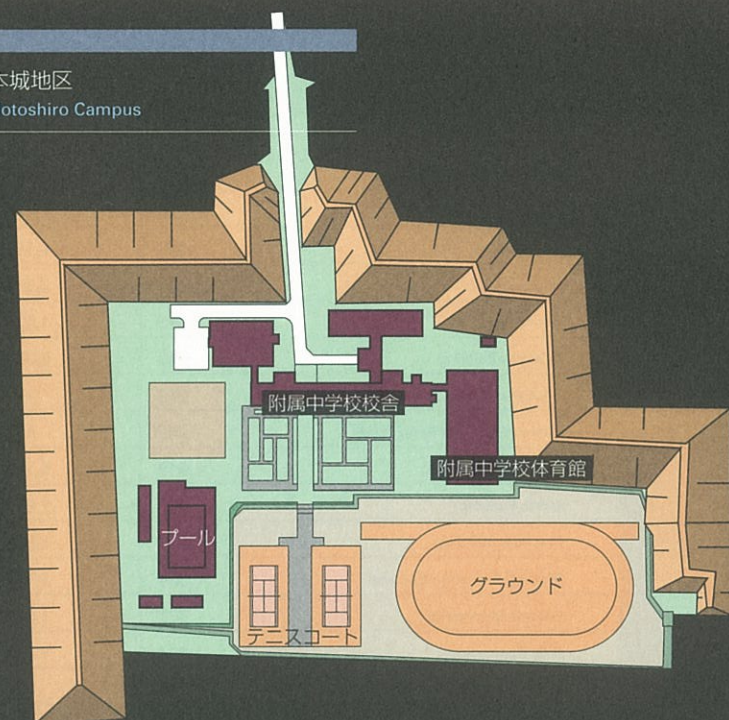
Land and Buildings

区分 Classification	土地面積(m ²) Land	建物 Buildings			
		名称 Facilities	建物面積(m ²) Building Area	延面積(m ²) Total Floor Area	
山屋敷地区 Yamayashiki Campus	356,131	本部事務局	Administration Building	733	2,156
		附属図書館	University Library	945	3,196
		講義棟	First Lecture Building	828	2,193
		実験棟	Laboratories	573	1,152
		大学会館	Commons Hall	1,641	2,217
		講堂	Auditorium	1,045	1,078
		自然棟	Sciences Building	912	6,393
		第2講義棟	Second Lecture Building	298	740
		情報処理センター	Information Processing Center	242	483
		人文棟	Humanities Building	1,516	9,195
		音楽棟	Music Building	741	2,829
		美術棟	Fine Arts Building	1,526	3,858
		体育棟	Physical Education Building	594	1,723
		小体育館	Second Gymnasium	636	1,214
		体育館	First Gymnasium	1,404	1,404
		スポーツ科学実験棟	Sports Science Laboratory	286	800
		職員研修センター	Guest House	402	402
		附属障害児教育実践センター	Demonstration and Research Center for the Handicapped	660	1,159
		単身用学生宿舎	Dormitory for Singles	3,650	13,849
		国際学生宿舎	International House	472	1,918
		世帯用学生宿舎	Dormitory for Families	801	4,007
		職員宿舎	Apartment House for the Faculty	380	1,814
		附属幼稚園	University Kindergarten	563	563
		設備機械棟	Power Equipment Building	438	688
		プール附属棟	Indoor Swimming Pool	189	189
		課外活動共用施設	Club House	203	397
		その他	Others	1,281	1,460
		計	Total	22,959	67,077
西城地区 Nishishiro Campus	36,390	学校教育研究センター	Center for Educational Research and Development	893	1,864
		附属小学校校舎	University Elementary School	2,292	4,750
		附属小学校体育館	University Elementary School Gymnasium	600	600
		その他	Others	433	433
		計	Total	4,218	7,647
本城地区 Motoshiro Campus	50,124	附属中学校校舎	University Lower Secondary School	1,636	3,738
		附属中学校体育館	University Lower Secondary School Gymnasium	934	2,157
		その他	Others	427	427
		計	Total	2,997	6,322
その他 Others	9,211	赤倉野外活動施設	Akakura House for Outdoor Activities	282	529
		その他	Others	1,468	3,411
		計	Total	1,750	3,940
合計 Grand Total	451,856			31,924	84,986

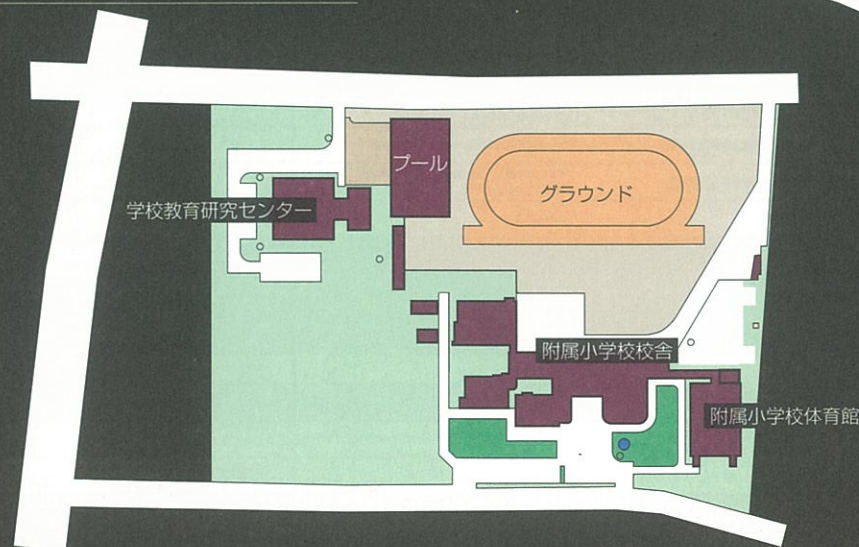


建物配置図 Campus Map

本城地区
Motoshiro Campus

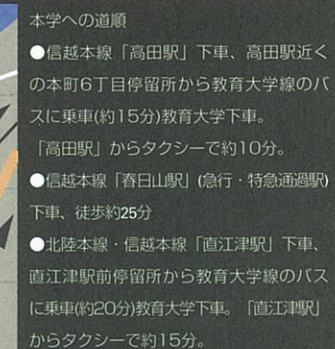


西城地区
Nishishiro Campus



山屋敷地区
Yamayashiki Campus





from the railway stations :

- From Takada Station (Shin'etsu Line)
: take a taxi (10 minutes) or a bus on
Kyoikudaigaku Route (15 minutes).
- From Kasugayama Station (Shin'etsu
Line) : it is 25 minutes'walk.
- From Naoetsu Station (Hokuriku
Line, Shin'etsu Line) : take a taxi (15
minutes) or a bus on Kyoikudaigaku
Route (20 minutes).



所在地

University Directory

名称 Facilities	所在地 Address	電話番号 Telephone Number
事務局 Administration Bureau 大学院学校教育研究科 Graduate School of Education 学校教育学部 College of Education 附属図書館 University Library 保健管理センター University Health Center 情報処理センター Information Processing Center 学校教育学部附属実技教育研究指導センター Center for Skills Training 学校教育学部附属障害児教育実践センター Demonstration and Research Center for the Handicapped 職員研修センター Guest House	〒943-8512 上越市山屋敷町1番地 1,Yamayashiki-machi,Joetsu-shi 943-8512	代表 Main Number Tel.(0255)22-2411 庶務課 Division of General Affairs Tel.(0255)21-3214 会計課 Division of Finance Tel.(0255)21-3234 施設課 Division of Facility Planning Tel.(0255)21-3263 教務課 Division of Academic Affairs Tel.(0255)21-3274 学生課 Division of Student Affairs Tel.(0255)21-3284 図書課 Division of University Library Tel.(0255)21-3603 入学主幹 Admission Office Tel.(0255)21-3293
学校教育研究センター Center for Educational Research and Development	〒943-0834 上越市西城町1丁目7番2号 1-7-2,Nishishiro-cho,Joetsu-shi 943-0834	Tel.(0255)25-9147
学校教育学部附属小学校 University Attached Elementary School	〒943-0834 上越市西城町1丁目7番1号 1-7-1,Nishishiro-cho,Joetsu-shi 943-0834	Tel.(0255)23-3610
学校教育学部附属中学校 University Attached Lower Secondary School	〒943-0835 上越市本城町6番2号 6-2,Motoshiro-cho,Joetsu-shi 943-0835	Tel.(0255)23-5313
学校教育学部附属幼稚園 University Attached Kindergarten	〒943-0815 上越市山屋敷町1番地 1,Yamayashiki-machi,Joetsu-shi 943-0815	Tel.(0255)21-3697
単身用学生宿舎 Dormitory for Singles 世帯用学生宿舎 Dormitory for Families 国際学生宿舎 International House	〒943-0815 上越市山屋敷町1番地 1,Yamayashiki-machi,Joetsu-shi 943-0815	
赤倉野外活動施設 Akakura House for Outdoor Activities	〒949-2111 新潟県中頸城郡妙高高原町大字赤倉字広157-3 157-3,Hiro,Akakura,Myokokogen-machi,Nakakubiki-gun,Niigata-ken 949-2111	Tel.(0255)87-2464



平成12年6月発行
編集・発行=上越教育大学総務部庶務課
〒943-8512 新潟県上越市山屋敷町1番地

●
デザイン=小谷充(芸術系教育講座)
地図トレース=石坂真希子、岸上恭史

June, 2000
Published by Division of General Affairs,
Joetsu University of Education
1, Yamayashiki-machi, Joetsu-shi,
Niigata-ken 943-8512 Japan

●
Design by Kotani Mitsuru
Design Assistant by
Ishizaka Makiko, Kishigami Takashi

■本誌に使用されたイメージ写真、グラフ、地図等は、デザイナーの許可なく複製及び二次利用することはできません。

