



# 上越教育大学概要

Outline of Joetsu University of Education



2004



# 目次

## Contents

1	創設の趣旨・目的 Outline and Characteristics of the University
2	沿革 Historical Sketch
4	組織図 Academic Organization
6	運営図 Administrative Organization
7	役職員 Members of Administration
8	役員・職員数 Number of Officials and Staff
9	部及び講座の構成 Faculty Organization
10	地域別入学状況 Regional Distribution of Entrants
12	学生数 Number of Students
13	修了者・卒業者数 Number of Graduates
14	就職状況 Employment
15	奨学生数 Number of Scholarship Grantees
16	福利厚生施設 Welfare Facilities for Students
17	国際交流 International Exchange Programs
18	公開講座等 University Extension
19	附属図書館 University Library
20	学校教育総合研究センター Center for Educational Research and Development
20	保健管理センター University Health Center
21	情報基盤センター Information Technology Center
21	心理教育相談室 Psychological Counseling Center
22	実技教育研究指導センター Center for Skills Training
22	障害児教育実践センター Demonstration and Research Center for Children with Disabilities
23	附属学校 University Attached Schools
24	財政 Finance
25	土地・建物 Land and Buildings
26	位置図 Location and Access
28	建物配置図 Campus Map
29	所在地 University Directory







# 創設の趣旨・目的

## Outline and Characteristics of the University

今日の教育は、広く国民の大きな関心を集め、教育の制度や内容は大きく発展してきた。

しかし、その中心となる学校教育を担う教員に対しては、教育者としての使命感と人間愛に支えられた広い一般的教養、教育の理念・方法及び人間の成長や発達についての深い理解、教科に関する専門的学力、優れた教育技術など、専門職としての高度の資質能力が要求されている。

上越教育大学は、このような時代の要請にこたえて、主として初等中等教育教員に研究・研鑽の機会を提供することを趣旨とする大学院修士課程と、初等教育教員を養成する学部を持ち、学校教育に関する理論的・実践的な教育研究を推進する国立の教育大学として、昭和53年10月1日に設置された。

大学院は、学校教育研究科（修士課程）とし、主として初等中等教育の実践にかかわる諸科学の総合的・専門的研究を行うとともに、初等中等教育教員に高度の学習と研究の機会を与え、その理論的・実践的な能力の向上を図ることをねらいとしており、そのために、入学定員の3分の2程度は、初等中等教育における3年以上の教職経験を有する者を入学させることとしている。

学部は、学校教育学部とし、初等教育教員養成課程を置き、児童等の成長と発達に関する総合的な理解の上に、全教科・領域にわたる優れた指導能力を備えた初等教育教員を養成することを目的としており、人間の生涯を通ずる教育の基礎とされる初等教育と、これに携わる教員の養成の重要性にかんがみ、学生の人間形成についても重視することとしている。

また、教員養成系としては初めて、兵庫教育大学に設置された「大学院連合学校教育学研究科（博士課程）」は、本学、兵庫教育大学、岡山大学及び鳴門教育大学の4大学が、それぞれの大学院修士課程における実績の上に、連携協力して教育・研究組織を編成し、学校教育における教育活動や教科の教育に関する実践的研究を行い、それを踏まえた高度の研究・指導能力を備えた人材を育成することを目的としている。

Reflecting the fact that education is a matter of great concern among Japanese people today, there has been a marked development in educational systems and materials. Today's classroom teacher, the central figure in education, is expected to have a versatile array of qualities such as a high appreciation of culture supported by a sense of mission and humanity; a deep understanding of pedagogical ideas and methods as well as the processes of human growth and development; a specialized knowledge of subject areas; and excellent teaching techniques.

In order to meet these contemporary needs, Joetsu University of Education was established in 1978 as a national university which aims to promote the theoretical and practical studies of school education. It consists of the Graduate School of Education which is chiefly intended for in-service teachers and the College of Education which offers undergraduate courses in teacher training.

The Graduate School of Education (Master's Program) conducts comprehensive and specialized studies of various sciences chiefly involved in the theory and practice of elementary and secondary education. It also offers school teachers the opportunity of pursuing advanced research and improving their theoretical and practical abilities. For that purpose, approximately two-thirds of the admission capacity of the Graduate School of Education is allotted to the teachers who have at least three years of teaching experience.

The College of Education offers undergraduate courses which train students to have excellent teaching abilities in all the subject areas of elementary education. The course work also cultivates a comprehensive understanding of the processes of growth and development in children. Considering the importance of primary education as the starting-point for people's lifelong learning, special emphasis is placed on building character of the students who intend to become elementary school teachers.

In 1996 The Joint Graduate School in Science of School Education was opened at Hyogo University of Teacher Education as the first Ph.D. Program in the field of teacher training in Japan. Its educational and research system is organized on a cooperative arrangement among four universities, Joetsu, Hyogo, Okayama, and Naruto. Supported by the experiences and achievements of each university's Master's Program, the Joint Graduate School (Ph.D. Program) conducts practical research on educational activities and the teaching of subject areas, and thereby aims to train capable persons with high abilities of research and instruction.



# 沿革

## Historical Sketch

昭和51年 8 月 1 日	文部省内に「教員大学院大学創設準備室」設置（室長 須田八郎）	August 1,1976	The Foundation Preparation Office of the New Type of Teachers' Graduate School was established under Director Hachiro Suda.
昭和53年 6 月17日	第84回国会で「国立大学設置法及び国立養護教諭養成所設置法の一部を改正する法律」が成立し、本学の新設が決定	June 17,1978	"The Act for National School Establishment" was partially revised at 84 National Diet. The Joetsu University of Education was established by law.
10月 1 日	上越教育大学が開学し、学長に辰野千壽就任、事務局を新潟大学教育学部高田分校内に設置	October 1,1978	Joetsu University of Education started under the presidency of Dr.Chitoshi Tatsuno.The Administration Bureau was established on the Takada Campus of College of Education, Niigata University.
昭和56年 4 月 1 日	附属実技教育研究指導センター、附属小学校、附属中学校設置（附属学校は新潟大学教育学部附属高田小・中学校を移管）	April 1,1981	Center for Skills Training, University Attached Elementary School and University Attached Lower Secondary School were established.
4 月16日	第 1 回学部入学式举行	April 16,1981	The first entrance ceremony for the College of Education was held.
4 月20日	旧新潟大学教育学部高田分校の校舎等の一部を使用し、授業開始	April 20,1981	School started on the Takada Campus of College of Education, Niigata University.
6 月 8 日	山屋敷地区の第一期工事の校舎等の完成に伴い、事務局、研究室、学生宿舎等の移転	June 8,1981	Administration Office, professors' offices, and students' dormitories were moved to the new Yamayashiki Campus.
昭和57年 4 月 1 日	保健管理センター設置	April 1,1982	University Health Center was established.
昭和58年 1 月25日	附属図書館竣工	January 25,1983	University Library was completed.
3 月31日	本部事務局竣工	March 31,1983	Administration Building was completed.
4 月 1 日	大学院学校教育研究科設置（学校教育専攻及び教科・領域教育専攻、入学定員 140人） 学校教育研究センター設置	April 1,1983	Graduate School of Education and Center for Educational Research and Development were established.
4 月12日	附属図書館開館	April 12,1983	University Library was opened.
4 月14日	第 1 回大学院入学式举行	April 14,1983	The first entrance ceremony for the Graduate School of Education was held.
10月 1 日	創立 5 周年記念式典举行	October 1,1983	The fifth anniversary of the founding.
昭和59年 4 月 1 日	大学院学校教育研究科に幼児教育専攻及び障害児教育専攻を増設し、入学定員を300人に改定	April 1,1984	The programs of early childhood education and special education were added to the Graduate School of Education.
6 月15日	学校教育研究センター竣工	June 15,1984	The building of Center for Educational Research and Development was completed.
昭和60年 3 月15日	第 1 回学部卒業式及び第 1 回大学院学位記授与式举行	March 15,1985	The first commencement day for both undergraduate and graduate students.
昭和62年 4 月 1 日	附属障害児教育実践センター設置	April 1,1987	Demonstration and Research Center for the Handicapped was established.
昭和63年 5 月11日	情報教育研究・訓練センター設置	May 11,1988	Center for Research and Training in Education Information was established.
12月 7 日	開学 10 周年記念式典举行	December 7,1988	The tenth anniversary of the founding.
平成元年 4 月 1 日	学長に松野純孝が就任	April 1,1989	Professor Junko Matsuno was installed as President.
平成 2 年 2 月28日	赤倉野外活動施設竣工	February 28,1990	Akakura House for Outdoor Activities was completed.
平成 3 年12月16日	附属障害児教育実践センター竣工	December 16,1991	The building of Demonstration and Research Center for the Handicapped was completed.
平成 4 年 4 月 1 日	附属幼稚園設置	April 1,1992	University Attached Kindergarten was established.
平成 5 年 3 月10日	附属幼稚園園舎竣工	March 10,1993	The building of University Attached Kindergarten was completed.
4 月 1 日	学長に加藤章が就任	April 1,1993	Professor Akira Kato was installed as President.
10月 1 日	情報処理センター設置（情報教育研究・訓練センター廃止）	October 1,1993	Information Processing Center was established(Center for Research and Training in Educational Information was abolished.)
平成 6 年11月25日	情報処理センター竣工	November 25,1994	The building of Information Processing Center was completed.
平成 7 年 1 月25日	国際学生宿舎竣工	January 25,1995	International House was completed.
平成 8 年 4 月 1 日	兵庫教育大学大学院連合学校教育学研究科へ構成大学として参加	April 1,1996	Joetsu University of Education participated as a collaborating university in the Joint Graduate School in Science of School Education, Hyogo University of Teacher Education(Ph.D.Program).
平成10年10月 2 日	創立20周年記念式典举行	October 2,1998	The twentieth anniversary of the founding.
平成11年 4 月 1 日	学長に大澤健郎が就任	April 1,1999	Professor Takeo Ohsawa was installed as President.
平成12年 4 月 1 日	学部の入学定員を200人から160人に改定 大学院学校教育研究科の専攻別入学定員を改定（学校教育専攻120人、幼児教育専攻10人、障害児教育専攻30人、教科・領域教育専攻140人）	April 1,2000	The number of students to be accepted at the College of Education was revised from 200 to 160. The number of students to belong to each course of Graduate School was readjusted(School Education 120, Early Childhood Education 10, Special Education 30, and Specialized Subject Fields 140).
12月14日	心理教育相談室設置	December 14,2000	Psychological Counseling Center was established.
平成13年 4 月 1 日	学校教育総合研究センター設置（学校教育研究センター改組）	April 1,2001	Center for Educational Research and Development was established.(Center for Educational Research and Development was reorganized.)
平成15年 4 月 1 日	学長に渡邊隆が就任	April 1,2003	Professor Takashi Watanabe was installed as President.
7 月 9 日	第156回国会で「国立大学法人法」が成立し、国立大学法人化が決定	July 9,2003	The National University Corporation Bill was approved at the 156th session of the National Diet and the incorporation of national universities was decided.
平成16年 4 月 1 日	国立大学法人上越教育大学成立	April 1,2004	The National University Corporation Joetsu University of Education was established.



# 組織図

Academic Organization

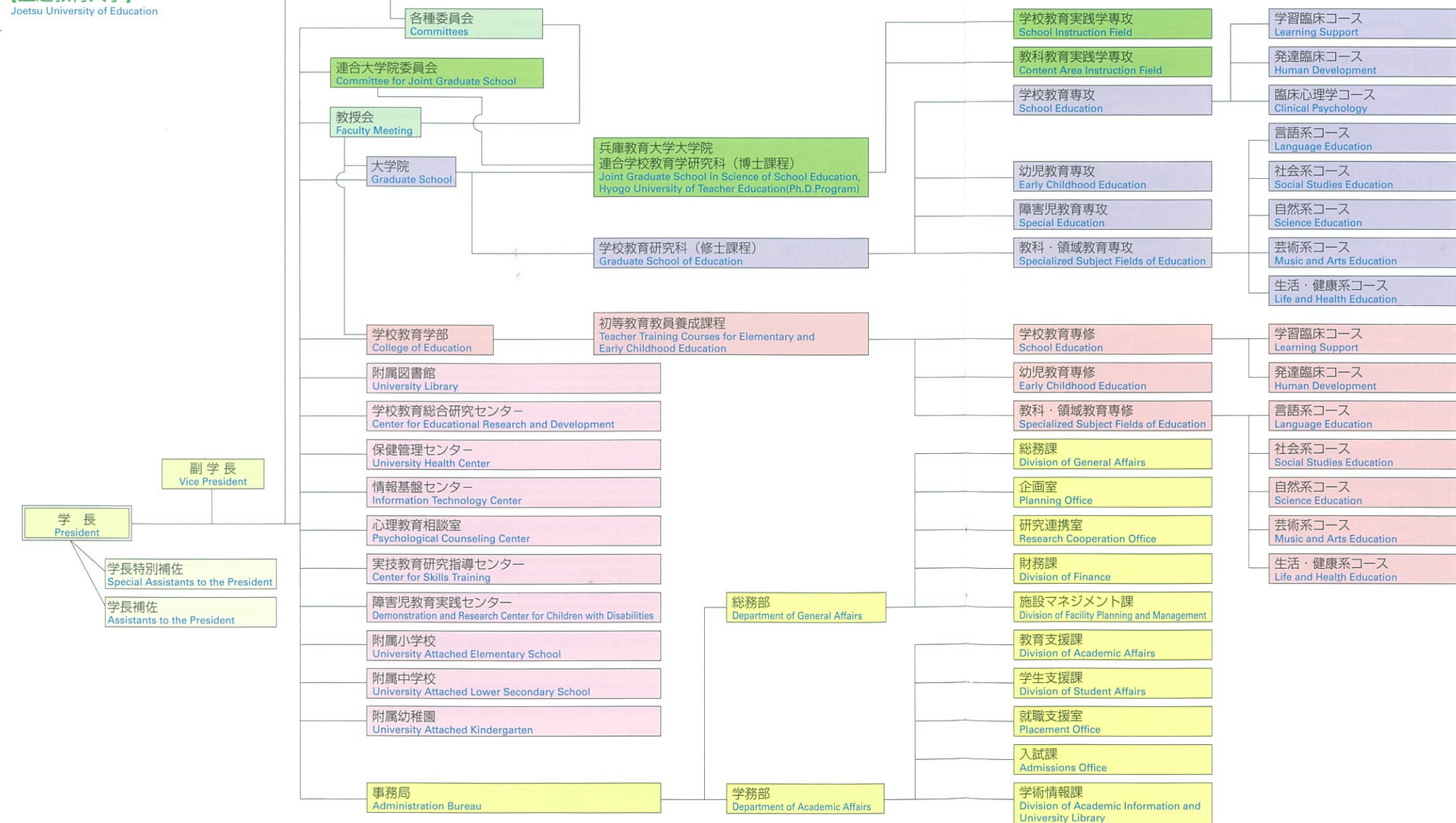
## 【国立大学法人上越教育大学】

National University Corporation Joetsu University of Education



## 【上越教育大学】

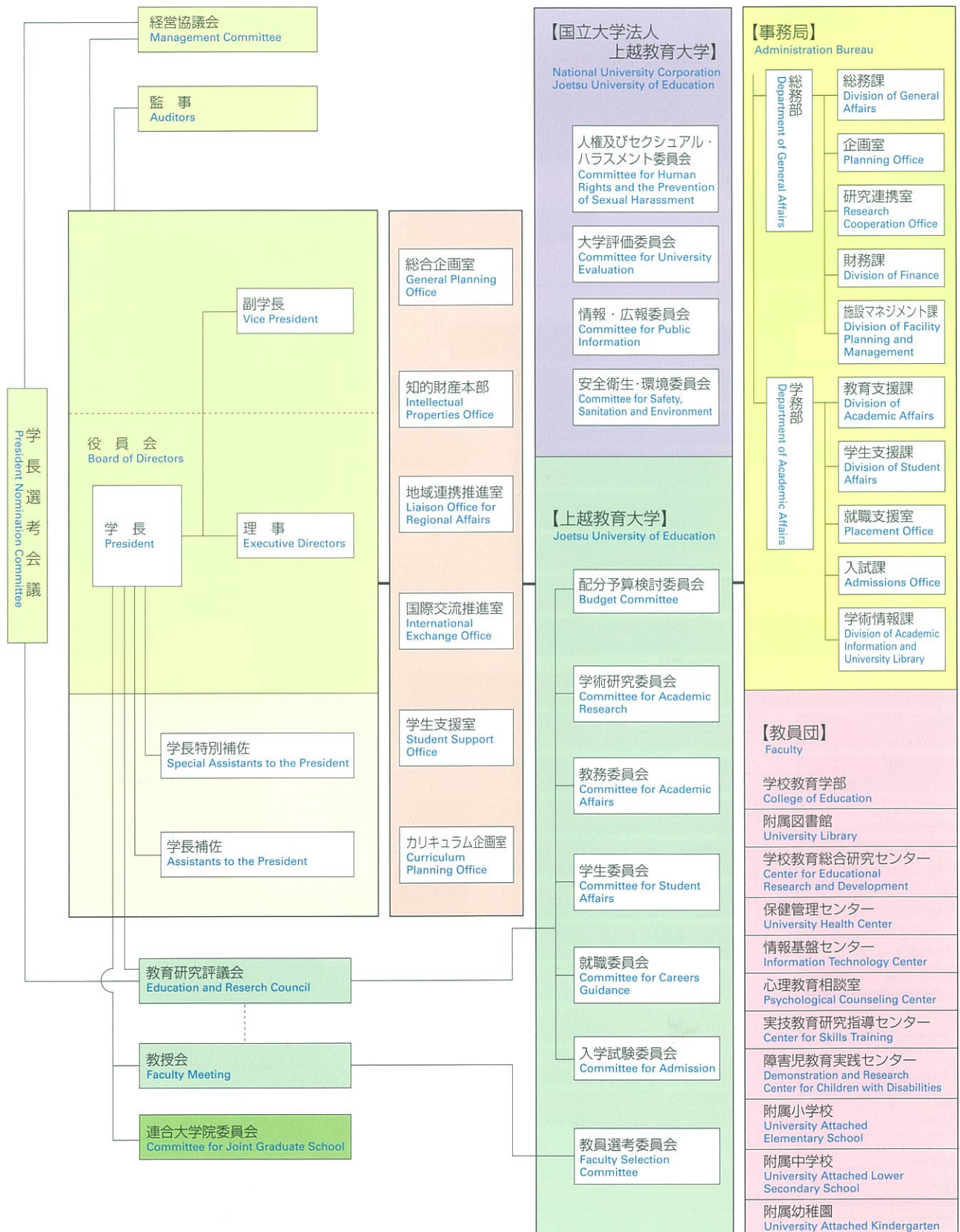
Joetsu University of Education





# 運営図

## Administrative Organization





# 役職員

## Members of Administration

役員等	Officials
学長 President	渡邊 隆 Watanabe Takashi
理事 兼 副学長 Executive Director and Vice President	高田喜久司 Takada Kikuji
理事 兼 事務局長 Executive Director and Secretary General	梶原 憲次 Kajiwaru Kenji
理事 (盛岡大学長) Executive Director (President of Morioka University)	加藤 章 kato Akira
監事 (高助合名会社社長) Auditor (President of Takasuke & Co.)	高橋 信雄 Takahashi Nobuo
監事 (大原会計事務所長) Auditor (Ohara Accounting Office)	大原 啓資 Ohara Keisuke
副学長 Vice President	戸北 凱惟 Tokita Yoshinobu
副学長 Vice President	川崎 直哉 Kawasaki Naoya
学長特別補佐 (戦略情報担当) Special Assistant to the President (Strategic Information)	田中 敏 Tanaka Satoshi
学長特別補佐 (学生支援担当) Special Assistant to the President (Student Support)	水原 健二 Mizuhara Kenji
学長特別補佐 (国際交流担当) Special Assistant to the President (International Exchange)	臼杵美由紀 Usuki Miyuki

経営協議会委員	Members of Management Committee
学長 President	渡邊 隆 Watanabe Takashi
理事 Executive Director	高田喜久司 Takada Kikuji
理事 Executive Director	梶原 憲次 Kajiwaru Kenji
副学長 Vice President	戸北 凱惟 Tokita Yoshinobu
副学長 Vice President	川崎 直哉 Kawasaki Naoya
附属図書館長 Director of University Library	若井 彌一 Wakai Yaichi
上越市長 Mayor of Joetsu City	木浦 正幸 Konoura Masayuki
株式会社WOWOW代表取締役会長 Chairman of WOWOW, Inc.	佐久間昇二 Sakuma Shoji
独立行政法人国立科学博物館長 Director General, Independent Administrative Institution National Science Museum	佐々木正峰 Sasaki Masamine
和洋女子大学長 President of Wayo Women's University	蓮見 音彦 Hasumi Otohiko
前新潟県中学校長会会長 Former President of the Association of the Principals of the Lower Secondary Schools in Niigata Prefecture	林 尚彦 Hayashi Hisahiko
玉川大学学術研究所教授 Professor of Tamagawa University Research Institute	山極 隆 Yamagiwa Takashi

教育研究評議会評議員	Members of Education and Reserch Council
学長 President	渡邊 隆 Watanabe Takashi
理事 兼 副学長 Executive Director and Vice President	高田喜久司 Takada Kikuji
副学長 Vice President	戸北 凱惟 Tokita Yoshinobu
副学長 Vice President	川崎 直哉 Kawasaki Naoya
附属図書館長 Director of University Library	若井 彌一 Wakai Yaichi
第一部学部主事 Dean of Cluster I	大悟法 滋 Daigobo Shigeru
第二部学部主事 Dean of Cluster II	星名 信昭 Hoshina Nobuaki
第三部学部主事 Dean of Cluster III	齋藤 九一 Saito Kuichi
第四部学部主事 Dean of Cluster IV	青木 眞 Aoki Makoto
第五部学部主事 Dean of Cluster V	増谷 直樹 Masutani Naoki
附属中学校長 Principal of University Attached Lower Secondary School	田中 博 Tanaka Hiroshi
教授 Professor	中川 清隆 Nakagawa Kiyotaka
理事 兼 事務局長 Executive Director and Secretary General	梶原 憲次 Kajiwaru Kenji
総務部長 Director of the Department of General Affairs	堀江 重雄 Horie Shigeo
学務部長 Director of the Department of Academic Affairs	高田 弘行 Takada Hiroyuki

部局長等	Division Heads
附属図書館長 Director of University Library	若井 彌一 Wakai Yaichi
第一部学部主事 Dean of Cluster I	大悟法 滋 Daigobo Shigeru
第二部学部主事 Dean of Cluster II	星名 信昭 Hoshina Nobuaki
第三部学部主事 Dean of Cluster III	齋藤 九一 Saito Kuichi
第四部学部主事 Dean of Cluster IV	青木 眞 Aoki Makoto
第五部学部主事 Dean of Cluster V	増谷 直樹 Masutani Naoki
学校教育総合研究センター長 Director of Center for Educational Research and Development	小林 辰至 Kobayashi Tatsushi
保健管理センター所長 Director of University Health Center	佐藤 誠 Sato Makoto
情報基盤センター長 Director of Information Technology Center	室谷 利夫 Murotani Toshio
心理教育相談室長 Director of Psychological Counseling Center	加藤 哲文 Kato Tetsubumi
実技教育研究指導センター長 Director of Center for Skills Training	下西善三郎 Shimonishi Zenzaburo
障害児教育実践センター長 Director of Demonstration and Research Center for Children with Disabilities	我妻 敏博 Agatsuma Toshihiro
附属小学校長 Principal of University Attached Elementary School	加藤 泰樹 Kato Yasuki
附属小学校副校長 Vice Principal of University Attached Elementary School	山岸 真夫 Yamagishi Masao
附属中学校長 Principal of University Attached Lower Secondary School	田中 博 Tanaka Hiroshi
附属中学校副校長 Vice Principal of University Attached Lower Secondary School	竹田 幸雄 Takeda Yukio
附属幼稚園長 Principal of University Attached Kindergarten	大山美和子 Ohyama Miwako
附属幼稚園副園長 Vice Principal of University Attached Kindergarten	白川ナツ子 Shirakawa Natsuko
総合企画室長 Head of the General Planning Office	高田喜久司 Takada Kikuji
知的財産本部長 Head of the Intellectual Properties Office	川崎 直哉 Kawasaki Naoya
地域連携推進室長 Head of the Liaison Office for Regional Affairs	戸北 凱惟 Tokita Yoshinobu
国際交流推進室長 Head of the International Exchange Office	戸北 凱惟 Tokita Yoshinobu
学生支援室長 Head of the Student Support Office	高田喜久司 Takada Kikuji
カリキュラム企画室長 Head of the Curriculum Planning Office	高田喜久司 Takada Kikuji

事務局	Administration Bureau
事務局長 Secretary General	梶原 憲次 Kajiwaru Kenji
総務部長 Director of the Department of General Affairs	堀江 重雄 Horie Shigeo
総務課長 Head of the Division of General Affairs	稲葉 幸夫 Inaba Yukio
企画室長 Head of the Planning Office	亀井 幸章 Kamei Nobuyuki
研究連携室長 Head of the Research Cooperation Office	田中 芳一 Tanaka Yoshikazu
財務課長 Head of the Division of Finance	松永 茂 Matsunaga Shigeru
施設マネジメント課長 Head of the Division of Facility Planning and Management	清水 修 Shimizu Osamu
学務部長 Director of the Department of Academic Affairs	高田 弘行 Takada Hiroyuki
教育支援課長 Head of the Division of Academic Affairs	東 博信 Higashi Hirofumi
学生支援課長 Head of the Division of Student Affairs	倉重 洋一 Kurashige Yoichi
就職支援室長 Head of the Placement Office	守屋 仁 Moriya Hitoshi
入試課長 Head of the Admissions Office	高橋 伸治 Takahashi Shinji
学術情報課長 Head of the Division of Academic Information and University Library	関川 雅彦 Sekikawa Masahiko



# 役員・職員数

Number of Officials and Staff

区分 Classification	役員 Officials					職員 Staff													合計 Grand Total
	学長 President	理事 Executive Directors		監事 Auditors	小計 Sub Total	副学長 Vice President	学長特別補佐 Special Assistants to the President	大学教員 Teachers of University					附属学校教員 Teachers of University Attached Schools					事務局職員 Administrative Staff	
		常勤 full time	非常勤 part time					教授 Professors	助教授 Associate Professors	講師 Assistant Professors	助手 Research Assistants	小計 Sub Total	Vice Principals of Attached Schools	教諭 Teachers of Attached Schools	養護教諭 Nurse Teachers of Attached Schools	小計 Sub Total			
役員 Officials	1	2	1	2	6														6
副学長 Vice President		(1)			(1)	2													(1) 2
学長特別補佐 Special Assistants to the President							3												3
学校教育学部 College of Education						(2)	(1)	62	57	16	8	143							(3) 143
附属図書館 University Library								(1)				(1)							(1)
学校教育総合研究センター Center for Educational Research and Development								3	1	3		7							7
保健管理センター University Health Center								1				1							1
情報基盤センター Information Technology Center										(2)		(2)							(2)
心理教育相談室 Psychological Counseling Center								(2)	(3)	(2)	(1)	(8)							(8)
実技教育研究指導センター Center for Skills Training								4	4			8							8
障害児教育実践センター Demonstration and Research Center for Children with Disabilities								1	1	1	1	4							4
附属小学校 University Attached Elementary School													1	15	1	17			17
附属中学校 University Attached Lower Secondary School													1	15	1	17			17
附属幼稚園 University Attached Kindergarten													1	3	1	5			5
事務局 Administration Bureau		(1)			(1)												103		(1) 103
計 Total	1	(2)	1	2	(2)	(2)	(1)	(3)	(3)	(4)	(1)	(11)	3	33	3	39	103		(16) 316

平成16年5月1日現在  
As of May 1, 2004

( ) 内は、左欄の組織(職)を兼務している役員又は職員を示す。  
The parentheses indicate the concurrent offices.



# 部及び講座の構成

## Faculty Organization

第一部 Cluster I	
学習臨床 Learning Support	教育方法臨床分野 Learning and Curriculum Studies
	学習過程臨床分野 Learning and Counseling
	情報教育分野 Information and Communication Technology
	総合学習分野 Period of Integrated Studies
幼児教育 Early Childhood Education	幼児教育学 Study of Early Childhood Education
	幼児心理学 Study of Early Childhood Psychology
	保育内容の研究 Study of Contents of Early Childhood Education
	生活科教育学 Pedagogical of Life Environment Studies
第二部 Cluster II	
生徒指導総合 School Guidance and School Administration	教育哲学(教育学) Philosophy of Education(Pedagogy)
	教育社会学 Sociology of Education
	学校社会学 Sociology of School Education
	道德教育 Moral Education
	学級経営 Classroom Management
	生徒指導 Pupil Guidance
	特別活動 Extra-class Activities
	進路指導 Career Guidance and Counseling
	学校教育相談 School Counseling
	教育経営学 Educational Policy and Management
	教育制度学 Educational System
	比較教育学 Comparative Education
	教育行政学 Educational Administration
	学校経営学 School Management
	教師教育学 Teacher Education
心理臨床 Psychology	臨床心理学 Clinical Psychology
	学校心理学 School psychology
障害児教育 Special Education	障害児教育学 Education of Children with Disabilities
	障害児心理学 Psychology of Children with Disabilities
	障害児生理・病理学 Physiology and Pathology of Children with Disabilities
	障害児指導法 Teaching Methods for Children with Disabilities
第三部 Cluster III	
言語系教育 Languages	国語学 Japanese Linguistics
	国文学 Japanese Literature
	漢文学 Chinese Philology and Literature
	国語科教育 Japanese Education
	書写・書道 Handwriting and Calligraphy
	英語学 English Linguistics
	英米文学 British and American Literature
	英語科教育 English Education
	小学校英語教育 Elementary School English Education
	ドイツ文学 German Literature
社会系教育 Social Studies	歴史学 History
	地理学 Geography
	法学 Jurisprudence
	社会学 Sociology
	経済学 Economics
	倫理学 Ethics
	宗教学 Study of Religions
	社会科教育 Social Studies Education

第四部 Cluster IV	
自然系教育 Natural Science Education	代数学 Algebra
	幾何学 Geometry
	解析学 Analysis
	応用数学 Applied Mathematics
	数学科教育 Mathematics Education
	物理学 Physics
	化学 Chemistry
	生物学 Biology
	地学 Geoscience
	理科教育 Science Education
	野外観察 Field Observation
生活・健康系教育 Physical Education, Technology Education and Home Economics	体育学 Physical Education and Sport
	運動学 Sports Sciences
	学校保健 School Health Education Sciences
	保健体育科教育 Health and Physical Education
	機械工学 Mechanical Engineering
	電気工学 Electrical Engineering
	情報科学 Information Science
	金属加工学 Mechanical Metallurgy
	木材加工学 Physical Processing of Wood
	技術科教育 Technology Education
	食物学 Nutritional and Food Sciences
	被服学 Textiles and Clothing Sciences
	保育学 Child Study
	家庭経営学 Home Management
	家庭科教育 Home Economics Education
第五部 Cluster V	
芸術系教育 Music and Art	声楽 Voice
	器楽 Instrumental Music
	作曲 Composition
	音楽学 Musicology
	音楽教育学 Music Education
	絵画 Painting and Print
	彫塑 Sculpture
	デザイン Design
	工芸 Craft
	美術理論・美術史 Theory of Art・History of Art
	美術科教育 Art Education



# 地域別入学者状況

## Regional Distribution of Entrants

大学院学校教育研究科（修士課程）  
Graduate School of Education(Master's Program)

北海道・東北	Hokkaido and Tohoku	入学者数 Entrants
北海道	Hokkaido	3 ( 2)
青森	Aomori	3 ( 3)
岩手	Iwate	4 ( 1)
宮城	Miyagi	6 ( 1)
秋田	Akita	4 ( 3)
山形	Yamagata	2
福島	Fukushima	4 ( 3)
関東	Kanto	
茨城	Ibaraki	3 ( 2)
栃木	Tochigi	4 ( 2)
群馬	Gunma	5 ( 5)
埼玉	Saitama	3 ( 2)
千葉	Chiba	6 ( 3)
東京	Tokyo	24 ( 4)
神奈川	Kanagawa	4 ( 1)
中部	Chubu	
新潟	Niigata	74 ( 47)
富山	Toyama	4 ( 2)
石川	Ishikawa	6 ( 4)
福井	Fukui	
山梨	Yamanashi	5
長野	Nagano	12 ( 12)
岐阜	Gifu	4 ( 3)
静岡	Shizuoka	7 ( 6)
愛知	Aichi	1 ( 1)
近畿	Kinki	
三重	Mie	1
滋賀	Shiga	1
京都	Kyoto	1
大阪	Osaka	1 ( 1)
兵庫	Hyogo	
奈良	Nara	1
和歌山	Wakayama	
中国	Chugoku	
鳥取	Tottori	2 ( 1)
島根	Shimane	
岡山	Okayama	2
広島	Hiroshima	
山口	Yamaguchi	
四国	Shikoku	
徳島	Tokushima	
香川	Kagawa	
愛媛	Ehime	
高知	Kochi	
九州・沖縄	Kyushu and Okinawa	
福岡	Fukuoka	2 ( 1)
佐賀	Saga	
長崎	Nagasaki	
熊本	Kumamoto	
大分	Oita	
宮崎	Miyazaki	
鹿児島	Kagoshima	1
沖縄	Okinawa	3 ( 1)
外国	Foreign Countries	12
合計	Total	215 (111)

( ) 内は、現職教員で内数  
The figures in parentheses indicate the number of school teachers.

学校教育学部  
College of Education

北海道・東北	Hokkaido and Tohoku	入学者数 Entrants
北海道	Hokkaido	
青森	Aomori	
岩手	Iwate	2
宮城	Miyagi	1
秋田	Akita	1 ( 1)
山形	Yamagata	4 ( 2)
福島	Fukushima	7 ( 7)
関東	Kanto	
茨城	Ibaraki	
栃木	Tochigi	9 ( 5)
群馬	Gunma	5 ( 3)
埼玉	Saitama	2 ( 1)
千葉	Chiba	3
東京	Tokyo	1
神奈川	Kanagawa	1
中部	Chubu	
新潟	Niigata	48 ( 33)
富山	Toyama	10 ( 8)
石川	Ishikawa	10 ( 6)
福井	Fukui	9 ( 6)
山梨	Yamanashi	1 ( 1)
長野	Nagano	37 ( 21)
岐阜	Gifu	3 ( 2)
静岡	Shizuoka	2 ( 1)
愛知	Aichi	5 ( 3)
近畿	Kinki	
三重	Mie	2
滋賀	Shiga	
京都	Kyoto	
大阪	Osaka	
兵庫	Hyogo	1
奈良	Nara	
和歌山	Wakayama	
中国	Chugoku	
鳥取	Tottori	
島根	Shimane	
岡山	Okayama	
広島	Hiroshima	1
山口	Yamaguchi	
四国	Shikoku	
徳島	Tokushima	
香川	Kagawa	
愛媛	Ehime	
高知	Kochi	
九州・沖縄	Kyushu and Okinawa	
福岡	Fukuoka	
佐賀	Saga	
長崎	Nagasaki	3 ( 1)
熊本	Kumamoto	
大分	Oita	
宮崎	Miyazaki	
鹿児島	Kagoshima	
沖縄	Okinawa	1 ( 1)
外国	Foreign Countries	
合計	Total	169 (102)

( ) 内は、女子で内数。  
The figures in parentheses indicate the number of female students.

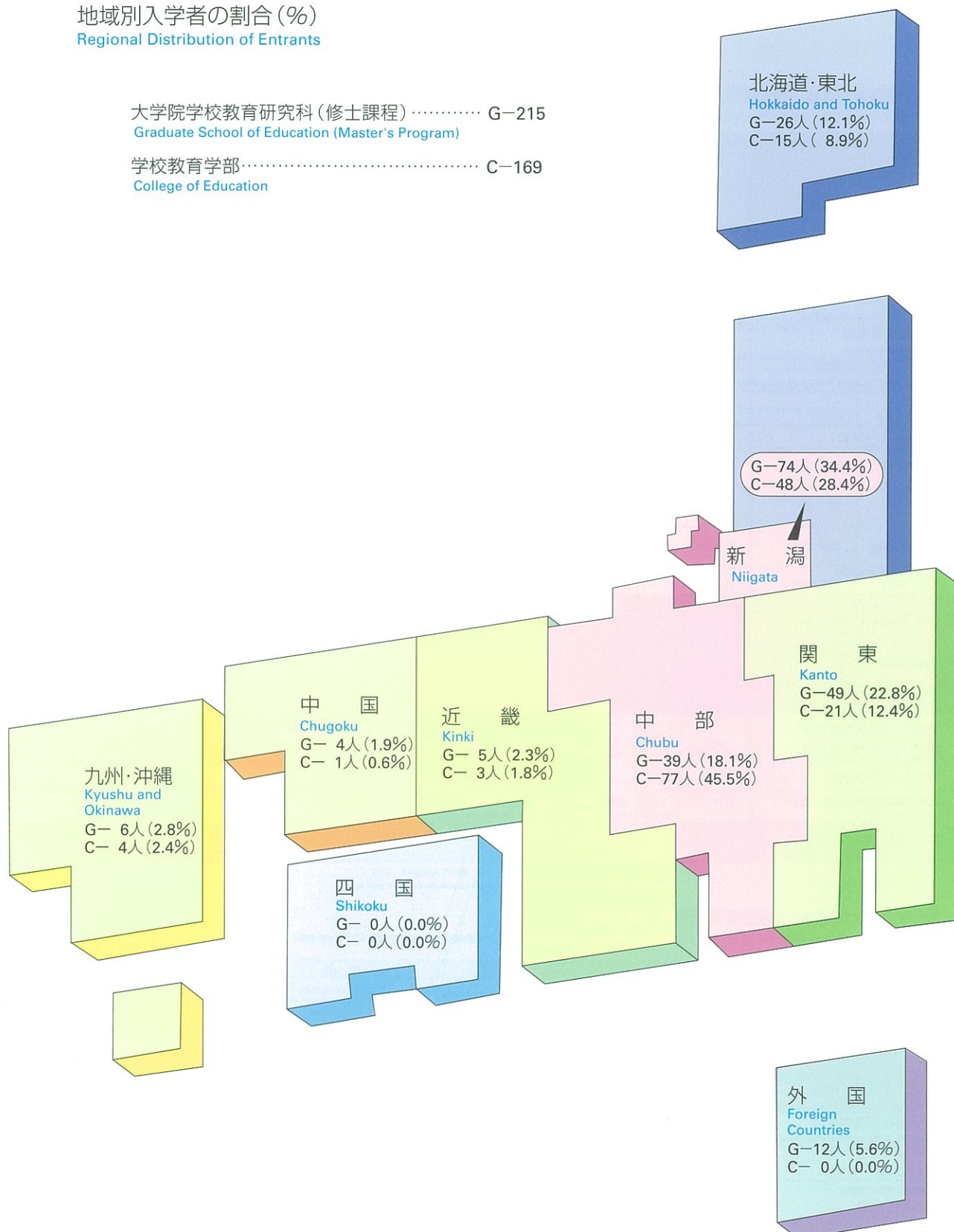


## 地域別入学者の割合 (%)

Regional Distribution of Entrants

大学院学校教育研究科 (修士課程) ..... G-215  
Graduate School of Education (Master's Program)

学校教育学部 ..... C-169  
College of Education





# 学生数

## Number of Students

### 大学院学校教育研究科（修士課程） Graduate School of Education(Master's Program)

区 分 Classification	入学定員 Admission Capacity	現 員 Present Number								
		1 年次 1st Year			2 年次 2nd Year			合 計 Grand Total		
		男 Male	女 Female	計 Total	男 Male	女 Female	計 Total	男 Male	女 Female	計 Total
学校教育専攻 School Education	120	76(3)	28(1)	104( 4)	76(1)	25(3)	101( 4)	152( 4)	53( 4)	205( 8)
幼児教育専攻 Early Childhood Education	10		1	1		4	4		5	5
障害児教育専攻 Special Education	30	10	10	20	9	13(1)	22( 1)	19	23( 1)	42( 1)
教科・領域教育専攻 Specialized Subject Fields of Education	140	63(4)	27(3)	90( 7)	66(1)	36(4)	102( 5)	129( 5)	63( 7)	192(12)
合 計 Grand Total	300	149(7)	66(4)	215(11)	151(2)	78(8)	229(10)	300( 9)	144(12)	444(21)

平成16年5月1日現在  
As of May 1, 2004

( ) 内は、外国人留学生で内数  
The figures in parentheses indicate the number of foreign students.

### 学校教育学部 College of Education

区 分 Classification	入学定員 Admission Capacity	現 員 Present Number														
		1 年次 1st Year			2 年次 2nd Year			3 年次 3rd Year			4 年次 4th Year			合 計 Grand Total		
		男 Male	女 Female	計 Total	男 Male	女 Female	計 Total	男 Male	女 Female	計 Total	男 Male	女 Female	計 Total	男 Male	女 Female	計 Total
初等教育教員養成課程 Teacher Training Courses for Elementary and Early Childhood Education	160	67	102	169	61	109	170	68	105 (1)	173 (1)	67	95	162	263	411 (1)	674 (1)

平成16年5月1日現在  
As of May 1, 2004

( ) 内は、外国人留学生で内数  
The figures in parentheses indicate the number of foreign students.

### 兵庫教育大学大学院連合学校教育学研究科（博士課程） Joint Graduate School in Science of School Education, Hyogo University of Teacher Education(Ph.D.Program)

区 分 Classification	入学定員 Admission Capacity	現 員 Present Number											
		1 年次 1st Year			2 年次 2nd Year			3 年次 3rd Year			合 計 Grand Total		
		男 Male	女 Female	計 Total	男 Male	女 Female	計 Total	男 Male	女 Female	計 Total	男 Male	女 Female	計 Total
学校教育実践学専攻 School Instruction Field	8				1	1	2	3		3	4	1	5
教科教育実践学専攻 Content Area Instruction Field	16	2		2	2		2	5	2	7	9	2	11
合 計 Grand Total	24	2		2	3	1	4	8	2	10	13	3	16

平成16年5月1日現在  
As of May 1, 2004

この連合学校教育学研究科は、兵庫教育大学のほか、上越教育大学、岡山大学及び鳴門教育大学が協力して教育研究の実施に当たる。  
入学定員は、兵庫教育大学大学院学校教育学研究科の入学定員で、現員は、上越教育大学への配属学生数

The Joint Graduate School conducts education and research by means of the cooperative arrangement among Joetsu University of Education, Okayama University, and Naruto University of Education, in addition to Hyogo University of Teacher Education. The admission capacity indicates that of the Joint Graduate School collectively, and present number here indicates the number of students assigned specifically to Joetsu University of Education.



# 修了者・卒業者数

Number of Graduates

大学院学校教育研究科（修士課程）  
Graduate School of Education(Master's Program)

区 分 Classification		59年度～11年度 1984-1999	12年度 2000	13年度 2001	14年度 2002	15年度 2003	累 計 Total
学校教育専攻 School Education	学習臨床コース Learning Support			30( 25)	58( 43)	55( 41)	143( 109)
	発達臨床コース Human Development			37( 36)	29( 20)	49( 28)	115( 84)
	教育基礎コース Foundations	182( 133)	11( 7)	2( 1)			195( 141)
	教育経営コース Organization and Administration	163( 125)	15( 8)				178( 133)
	教育方法コース Method and Evaluation	288( 277)	19( 18)				307( 295)
	生徒指導コース Guidance and Moral Education	236( 221)	21( 20)				257( 241)
	計 Total	869( 756)	66( 53)	69( 62)	87( 63)	104( 69)	1,195(1,003)
幼児教育専攻 Early Childhood Education		92( 11)	11( 2)	5( 1)	4( 1)	5( 0)	117( 15)
障害児教育専攻 Special Education		317( 155)	31( 18)	27( 9)	21( 9)	20( 10)	416( 201)
教科・領域 教育専攻 Specialized Subject Fields of Education	言語系コース Language Education	353( 218)	19( 11)	22( 14)	31( 12)	29( 16)	454( 271)
	社会系コース Social Studies Education	337( 233)	21( 14)	26( 14)	16( 6)	16( 6)	416( 273)
	自然系コース Science Education	482( 373)	22( 18)	23( 18)	16( 10)	15( 6)	558( 425)
	芸術系コース Music and Fine Arts Education	387( 146)	37( 15)	34( 9)	34( 13)	29( 7)	521( 190)
	生活・健康系コース Physical Education, Industrial Arts Education and Home Economics Education	414( 249)	37( 20)	40( 15)	30( 11)	34( 14)	555( 309)
	計 Total	1,973(1,219)	136( 78)	145( 70)	127( 52)	123( 49)	2,504(1,468)
合 計 Grand Total		3,251(2,141)	244(151)	246(142)	239(125)	252(128)	4,232(2,687)

( ) 内は、現職教員で内数  
The figures in parentheses indicate the number of in-service teachers.

学校教育学部  
College of Education

区 分 Classification	59年度～11年度 1984-1999	12年度 2000	13年度 2001	14年度 2002	15年度 2003	累 計 Total
初等教育教員養成課程 Teacher Training Courses for Elementary and Early Childhood Education	3,171	200	198	205	164	3,938



# 就職状況

## Employment

大学院学校教育研究科（修士課程）  
Graduate School of Education(Master's Program)

区 分 Classification		教員就職者 Number of Appointments as Teachers							保育士 Nursery School	左記以外 の就職者 Other Occupation	進学者 Graduate School	その他 Others	合 計 Grand Total
		小学校 Elementary School	中学校 Lower Secondary School	高等学校 High School	幼稚園 Kindergarten	盲・聾・ 養護学校 School for Handicapped Children	その他 Other Schools	計 Total					
学校教育専攻 School Education	学習臨床コース Learning Support	1	3( 2)			1	1( 1)	6( 3)		1	1	6	14
	発達臨床コース Human Development	8( 5)	5( 5)			1( 1)		14(11)		1		6	21
	計 Total	9( 5)	8( 7)			2( 1)	1( 1)	20(14)		2	1	12	35
幼児教育専攻 Early Childhood Education			1( 1)					1( 1)				4	5
障害児教育専攻 Special Education		1				3( 3)		4( 3)		1		5	10
教科・領域 教育専攻 Specialized Subject Fields of Education	言語系コース Language Education		1( 1)	3( 2)			2( 1)	6( 4)			1	6	13
	社会系コース Social Studies Education			1				1			1	8	10
	自然系コース Science Education	1( 1)	3( 2)	3( 2)				7( 5)			1	1	9
	芸術系コース Music and Fine Arts Education	5( 2)	5( 5)	1( 1)		1( 1)	1	13( 9)				9	22
	生活・健康系コース Physical Education, Industrial Arts Education and Home Economics Education	3( 2)	4( 1)	2( 2)		1		10( 5)		1	1	8	20
	計 Total	9( 5)	13( 9)	10( 7)		2( 1)	3( 1)	37(23)		1	4	32	74
合 計 Grand Total		19(10)	22(17)	10( 7)		7( 5)	4( 2)	62(41)		4	5	53	124

平成16年5月1日現在  
As of May 1, 2004

現職教員を除く者で、（ ）内は期限付き教員として採用された者で内数  
The figures indicate the number of students excluding in-service teachers, and the figures in parentheses indicate the number of students employed as part-time teachers.

学校教育学部  
College of Education

区 分 Classification		教員就職者 Number of Appointments as Teachers							保育士 Nursery School	左記以外 の就職者 Other Occupation	進学者 Graduate School	その他 Others	合 計 Grand Total
		小学校 Elementary School	中学校 Lower Secondary School	高等学校 High School	幼稚園 Kindergarten	盲・聾・ 養護学校 School for Handicapped Children	その他 Other Schools	計 Total					
初等教育教員養成課程 Teacher Training Courses for Elementary and Early Childhood Education		64(33)	21(16)	4(4)	8(3)	1(1)		98(57)	4	20	18	24	164

平成16年5月1日現在  
As of May 1, 2004

（ ）内は、期限付きで教員として採用された者で内数  
The figures in parentheses indicate the number of students employed as part-time teachers.



# 奨学生数

Number of Scholarship Grantees

区 分 Classification		在籍者数 Number of Students	日本育英会 Japan Scholarship Foundation				各種奨学金 Others		合 計 Grand Total	
			第1種 Loans without Interest	きぼう 21プラン "Hope 21" Plan	計 Total	受給率(%) Ratio of Scholarship Grantees to the Number of Students	奨学生数 Number of Scholarship Students	受給率(%) Ratio of Scholarship Grantees to the Number of Students	奨学生数 Number of Scholarship Students	受給率(%) Ratio of Scholarship Grantees to the Number of Students
大学院学校教育 研究科(修士課程) Graduate School of Education (Master's Program)	1年次 1st Year	89	41	6	47	52.8			47	52.8
	2年次 2nd Year	125	35	5	40	32.0			40	32.0
	計 Total	214	76	11	87	40.7			87	40.7
学校教育学部 College of Education	1年次 1st Year	171	34	25	59	34.5	4	2.3	63	36.8
	2年次 2nd Year	172	23	24	47	27.3	7	4.1	54	31.4
	3年次 3rd Year	161	26	24	50	31.1	6	3.7	56	34.8
	4年次 4th Year	168	35	29	64	38.1	6	3.6	70	41.7
	計 Total	672	118	102	220	32.7	23	3.4	243	36.2
合 計 Grand Total		886	194	113	307	34.7	23	2.6	330	37.2

平成16年3月31日現在  
As of March 31, 2004

大学院の在籍者数は、現職教員及び外国人留学生を除く数。  
The figures concerning Graduate School of Education show the number of students excluding in-service teachers and foreign students.



プレイスメントプラザ(就職相談・資料室)  
Placement Plaza



# 福利厚生施設

Welfare Facilities for Students

## 大学会館

Commons Hall

室 名 Room Name	階 別 Floor	内 容 Service
第1食堂 1st cafeteria	1	朝・昼・夜の食事等 (310席) Breakfast,Lunch and Supper(310 Seats)
第2食堂 2nd cafeteria	2	昼の食事等 (28席) Lunch(28 seats)
売店 Shop	1	書籍・文具・日用品・食料品・コピーサービス等 Books,Stationery,Necessaries Groceries and Photocopy Service
喫茶店 Tea Lounge	2	喫茶・軽食 (30席) Coffee,Tea and Snack(30 seats)
理容室 Berber	2	調髪等 (2席) Haircut(2 Seats)
美容室 Beauty Parlor	2	パーマメント・カット・着付等 (2席) Haircut, Hair Setting and Dressing(2 Seats)
第1集会室 1st Meeting Room	2	会議・研究会等 Meeting and Seminar
第2集会室 2nd Meeting Room	2	会議・研究会等 Meeting and Seminar
第3集会室 3rd Meeting Room	2	会議・研究会等 Meeting and Seminar
第4集会室 4th Meeting Room	2	会議・研究会等 (和室) Meeting and Seminar (Japanese Style)
第5集会室 5th Meeting Room	2	茶道・会議・研究会等 (和室) Tea Ceremony, Meeting and Seminar (Japanese Style)

## 赤倉野外活動施設

Akakura House for Outdoor Activities

室 名 Room Name	階 別 Floor	内 容 Service
食堂・講義室・集会室 Cafeteria, Lecture and Meeting Room	1	食事・講義・会議・研究会等 (40席) Meal,Lecture,Meeting and Seminar(40 Seats)
宿泊室 Lodging Rooms	2	和室4室 (収容人員16人), 洋室3室 (収容人員24人) 4Japanese-style Rooms(for 16 Persons),3Western-style Rooms(for 24 Persons)

## 学生宿舎

Dormitories

区 分 Classification	構 造 Structure	棟 数 Number of Buildings	延面積 (㎡) Total Floor Area	部屋数 Number of Rooms	収容人員・世帯 Capacity
単身用学生宿舎 Dormitory for Singles	RC5	12	13,849	630	720
世帯用学生宿舎 Dormitory for Families		2	4,007	80	80

## 国際学生宿舎

International House

区 分 Classification	構 造 Structure	延面積 (㎡) Total Floor Area	部屋数 Number of Rooms	収容人員・世帯 Capacity
単身用居室 Single Rooms	RC5	1,918	17	17
夫婦用居室 Couple Rooms			15	15
家族用居室 Family Rooms			10	10



# 国際交流

## International Exchange Programs

### 外国人留学生

#### Number of Foreign Students

国・地域名 Countries and Area	大学院（修士課程） 学生 Graduate School (Master's Program) Students		学部学生 College Students		特別聴講学生 Special Auditors		研究生 Research Students		合 計 Grand Total		
	国 費 Government	私 費 Private	国 費 Government	私 費 Private	国 費 Government	私 費 Private	国 費 Government	私 費 Private	国 費 Government	私 費 Private	計 Total
中 国 China	2	15(1)		1	1	1		12	3	29(1)	32(1)
台 湾 Taiwan		2								2	2
韓 国 Korea		2					1	1(1)	1	3(1)	4(1)
スリランカ Sri Lanka		1								1	1
ウクライナ Ukraine					1				1		1
計 Total	2	20(1)		1	2	1	1	13(1)	5	35(2)	40(2)

平成16年5月1日現在  
As of May 1, 2004

( )は、博士課程で内数  
The figures in parentheses indicate the number of Ph.D. Program

### 海外派遣留学生

#### Students Studying Abroad

区 分 Classification	派遣国名 Countries	大学名 Universities	11年度 1999	12年度 2000	14年度 2002	15年度 2003	16年度 2004
短期留学推進制度（派遣） Short-term Student Exchange Promotion Program(Outbound)	イギリス United Kingdom	グラスゴー大学 University of Glasgow		1			
	カナダ Canada	ブランドン大学 Brandon University				1	
	韓 国 Korea	韓国教員大学校 Korea National University of Education	1		1		1
	中 国 China	哈爾濱師範大学 Harbin Normal University				1	

### 大学間交流協定締結校

#### Agreement of International Academic Exchange

国 名 Countries	大学名 Universities	締結年月日 Dates Concluded
カナダ Canada	ブランドン大学 Brandon University	平成2年6月20日 June 20, 1990
イギリス United Kingdom	グラスゴー大学 University of Glasgow	平成3年6月12日 June 12, 1991
中 国 China	哈爾濱師範大学 Harbin Normal University	平成7年8月8日 August 8, 1995
韓 国 Korea	韓国教員大学校 Korea National University of Education	平成8年12月20日 December 20, 1996
アメリカ合衆国 United States of America	アイオワ大学 The University of Iowa	平成10年6月2日 June 2, 1998
中 国 China	北京師範大学 Beijing Normal University	平成13年11月12日 November 12, 2001



# 公開講座等 University Extension

## 公開講座

### University Extension Courses

一般市民の教養を高め、地域の文化の向上及び現職教員等の研修に資するため、本学に公開講座を開設している。

Every year the University offers several extension courses on a variety of topics to people in the local communities as well as to school teachers.

平成16年度実施計画 Working Plan for 2004

講座名 Extension Courses	定 員 Capacities
ピアノ入門 Introduction to Piano Playing	10 入門・初級 introductory and elementary course
少年・少女剣道教室 Kendo Seminar for Elementary School・child	30 初級 小学生（4年生以上） junior course school・children over ten years old
スクールリーダーのための学校改善講座 Some Directions of School Improvement for School Leaders	20 中級 現職教員 intermediate course school teachers
作成して学ぶ個別の指導計画（初級編・上級編） Preparation of the Individualized Teaching Program -Basic course and advance course-	15 初級・上級 現職教員 elementary and advanced course school teachers
Webページ制作入門～誰でもできるホームページ～ Web Beginner's Workshop	20 入門 introductory course
木の椅子をつくる Making a Wooden Chair	15 初級 elementary course
おもしろ柔道教室 Enjoyable Judo Class	10 入門 小学生（1年生から6年生） introductory course school・children
中級ドイツ語講座 German(Intermediate)	20 中級 intermediate course
デジタル映像編集入門～誰でもできるマルチメディア～ MultiMedia Beginner's Workshop	12 入門 introductory course
すぐ使えるロシア語会話 Practical Russian : For Beginners	20 入門 introductory course
日本音楽入門講座 Introduction to Japanese Traditional Music	20 入門 現職教員 introductory course school teachers
理科野外観察指導実習 A～J Excursion of Field Observation in Science	各 20 初級・中級 elementary and intermediate course

## 免許法認定公開講座

### Extension Course for a Teacher's License

現職教員に対し、専修免許状取得のための学修の機会を提供するため、免許法認定公開講座を開設している。

School teachers are welcome to the Extension Course for a Teacher's License which offers them an opportunity to study for an advanced class certificate.

## 文化講演会

### Cultural Lectures

本学の学生及び一般市民の教養を高め、視野を広げるため上越市と共催で、優れた研究者、文化人を招いて文化講演会を開催している。

A number of distinguished speakers are invited to the Cultural Lectures cosponsored by the University and Joetsu City for the benefit of the citizens as well as the students.

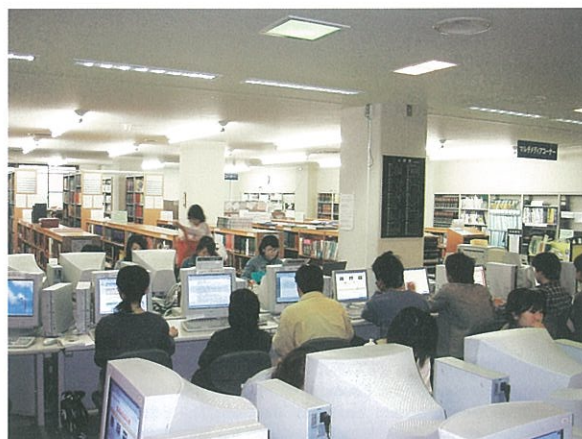


# 附属図書館 University Library

図書、雑誌その他の資料を一元的に収集・整理・保存し、学生の学習及び職員の教育・研究活動に資することを目的として附属図書館を設置している。

附属図書館では、開架方式を採っており、直接書架に接し、図書を自由に閲覧できるようにしている。

The University Library was established for the unified collection, classification, and custody of books, journals and other materials for the benefit of the students and faculty members. The open stack system facilitates free and direct access to necessary books.



## 蔵書数及び受入雑誌種類数 Number of Books and Journals

平成16年3月31日現在 As of March 31, 2004

区 分 Classification	和 書 Japanese	洋 書 Foreign	計 Total
図 書 Books	226,554	64,586	291,140
雑 誌 Journals	1,359	357	1,716

## 開館時間 Hours of Operation

区 分 Classification	通 常 During Term	休業期間 During Holidays
月曜日～金曜日 Monday - Friday	9:00 - 22:00	9:00 - 17:00
土曜日 Saturday	11:00 - 17:00	休館 Closed

## 利用状況 Overview of Library Use

平成15年度 2003

開館日数 Open Days	入館者数 Visitors	館外貸出 Circulation						相互協力 Inter Library Loan			
		貸出人数 Number of people who borrowed books			貸出冊数 Number of books borrowed			文献複写件数 Photocopy		相互貸借件数 Books	
		学 生 Student	職 員 Staff	計 Total	学 生 Student	職 員 Staff	計 Total	受 付 From Outside	依 頼 To Outside	貸 出 Lending	借 受 Borrowing
288	91,923	18,911	1,760	20,671	41,385	3,700	45,085	3,181	3,303	650	401



## 学校教育総合研究センター

Center for Educational Research and Development

学校及び地域社会と連携しながら、学校教育の実践に関する諸課題を把握し、本学教員、現職教員、学部・大学院学生及びその他の関係者と共同して、当該課題に関する臨床的・実践的・開発的研究を推進することによって、学校教育の改善、充実に寄与することを目的とする学内共同の教育研究施設として、学校教育総合研究センターを設置している。

このセンターは、教育実践研究部門と教育開発研究部門の2つの部門で構成されており、教育実践研究部門には、情報教育研究分野、教師教育総合研究分野、教育臨床研究分野の3分野、教育開発研究部門は、学習環境開発分野、カリキュラム開発研究分野、大学教育開発研究分野の3分野で構成されている。

The Center for Educational Research and Development was established as a joint research center within the University for the purpose of contributing to the reform and development of school education. In order to attain this objective, the Center conducts research into various problems in the field of actual school teaching in close cooperation with local communities and schools. The Center also promotes practical, clinical and developmental studies on those subjects with collaboration with the University staff, school teachers, and students in the College of Education and the Graduate School. The Center consists of the Educational Practice Research Section and the Educational Development Research Section. The Educational Practice Research Section has three fields of research: the Information and Information Technology Education, the Teacher Training, and the Learning Support. The Educational Development Research Section also has three fields: the Learning Environment Development, the Curriculum Development and the Higher Education Development.



## 保健管理センター

University Health Center

学生及び職員の心身の健康の保持・増進を図るため、保健管理センターを設置している。

このセンターでは、心身の健康状態を客観的に把握し、指導・助言を行うため、定期健康診断をはじめ、専門の職員による健康相談や精神衛生相談を実施するとともに、種々の疾病やけがに対して応急措置を講じている。

The University Health Center was established to promote and preserve the health of the students, faculty and staff. In order to evaluate the mental and physical health of the staff and students, the doctor and nurses give periodic health examinations as well as guidance and counseling, in addition to administering first aid for various illnesses and injuries.



## 情報基盤センター

Information Technology Center

高度情報通信社会の進展に対応し、情報処理基盤を整備するとともに情報セキュリティを確保し、その円滑な管理・運用を図り、教育・研究・学術情報及び事務処理等に資するほか、大学運営に係る情報化を総合的に推進するため、情報基盤センターを設置している。

情報基盤センターでは、その目的を達成するため「インターネット接続した学内LAN」及び「研究教育を支援する各種処理室」を有し、それらのシステムを数年ごとに更新することで、常に新しい技術によって教育・研究を支援することを目指している。

In order to contribute to academic research and education as well as to facilitate information processing and office management within the university, the Information Technology Center keeps in step with today's highly information-oriented society and aims to improve and maintain the level of information processing technology and information security at the university.

The center has a LAN system connected to the Internet as well as various processing rooms, the facilities of which are renovated every few years in order to provide up-to-date support for research and education.



## 心理教育相談室

Psychological Counseling Center

心理臨床に関わる相談に対する社会的要請に応じるとともに、本学の大学院学生等の心理臨床に関わる相談活動に関する教育訓練を行い、もって心理臨床における実践的な教育及びその研究の推進に寄与することを目的とするため、心理教育相談室を設置している。

The Psychological Counseling Center was established to meet the social needs for psychological clinical consultation. The Center also conducts the education and training of graduate students in this area, and thereby contributes to the promotion of practical education and research in the field of clinical psychology.





## 実技教育研究指導センター

Center for Skills Training

学部・大学院における教育や研究と密接な関連を保ち、主として学生の自学自習により、教育に関する实际的、技術的能力、実技指導能力などの涵養を図るため、実技教育研究指導センターを設置している。

このセンターには、「音楽教育」「美術教育」「体育教育」「言語系教育」の分野を置いている。

The Center for Skills Training was established to develop students' practical skills and teaching abilities in the areas of Music, Art and Design, Physical Education, and Languages, mainly through individual study by the students.



## 障害児教育実践センター

Demonstration and Research Center for Children with Disabilities

大学院における障害児に関する実践的教育の研究推進と実地指導能力の向上を図るため、障害児教育実践センターを設置している。

This center was established to conduct scientific research in special education, and to promote graduate students' practical skills in the instruction and care of children with disabilities.

This center is functioning with the Division of Special Education.





## 附属学校

University Attached Schools

学校教育に関する実証的な研究と学生の教育実習を行うため、附属小学校、附属中学校及び附属幼稚園を設置している。

The University has two schools and a kindergarten. The main purposes of these schools are to pursue and verify educational studies and to offer the students the opportunity of practice teaching.



区 分 Classification	入学定員 Admission Capacity	総定員 Total Capacity	学級数 Number of Classes	児童・生徒数 Present Number						
				1学年 1st Year	2学年 2nd Year	3学年 3rd Year	4学年 4th Year	5学年 5th Year	6学年 6th Year	計 Total
附属小学校 Elementary School	80	480	12	58(23)	61(29)	66(27)	70(39)	59(30)	79(47)	393(195)
附属中学校 Lower Secondary School	120	360	9	119(59)	120(61)	109(51)	-	-	-	348(171)

平成16年5月1日現在  
As of May 1, 2004

( )内は、女子で内数  
The figures in parentheses indicate the number of females.

区 分 Classification	入園定員 Admission Capacity	総定員 Total Capacity	学級数 Number of Classes	幼児数 Present Number			
				3歳児 3-Year- Olds	4歳児 4-Year- Olds	5歳児 5-Year- Olds	計 Total
附属幼稚園 Kindergarten	3歳児 3-Year- Olds	20	20	1			
	4歳児 4-Year- Olds	15	35	1	16(6)	29(16)	77(37)
	5歳児 5-Year- Olds	-	35	1		32(15)	

平成16年5月1日現在  
As of May 1, 2004

( )内は、女子で内数  
The figures in parentheses indicate the number of females.



# 財政

## Finance

### 国立学校特別会計 National School Special Accounts

#### 歳入 Revenue

平成15年度 2003

区 分 Classification	決算額 Balance	円 Unit:Yen
授業料及び入学検定料 Tuition and Examination Fees	727,766,000	
雑収入 Miscellaneous	89,239,954	
計 Total	817,005,954	

#### 歳出 Expenditure

平成15年度 2003

区 分 Classification	決算額 Balance	円 Unit:Yen
国立学校 National School	4,065,223,018	
人件費 Personnel Expenses	2,972,316,038	
物件費 Non-Personnel Expenses	1,092,906,980	
施設整備費 Facilities Improvement Subsidy	524,845,000	
計 Total	4,590,068,018	

### 一般会計 General Accounts

#### 歳出 Expenditure

平成15年度 2003

区 分 Classification	決算額 Balance	円 Unit:Yen
文部科学本省 Ministry of Education, Culture, Sports, Science and Technology	26,138,190	

### 科学研究費補助金採択状況 Grant-in-Aid for Scientific Research

平成15年度 2003

研究種目 Type of Research	採択件数 Number of Acceptance	交付金額 Amount of Money	千円 Unit:1,000Yen
基盤研究 (B) Grant-in-Aid for Scientific Research (B)	5	21,900	
基盤研究 (C) Grant-in-Aid for Scientific Research (C)	24	23,300	
若手研究 (B) Grant-in-Aid for Young Scientists (B)	7	7,600	
計 Total	36	52,800	

### 外部資金受入状況 Funds Raised from Enterprises

平成15年度 2003

区 分 Classification	受入件数 Number of Acceptance	受入金額 Received Amount of Money	千円 Unit:1,000Yen
奨学寄附金 Scholarship Donations	24	23,652	

# 土地・建物

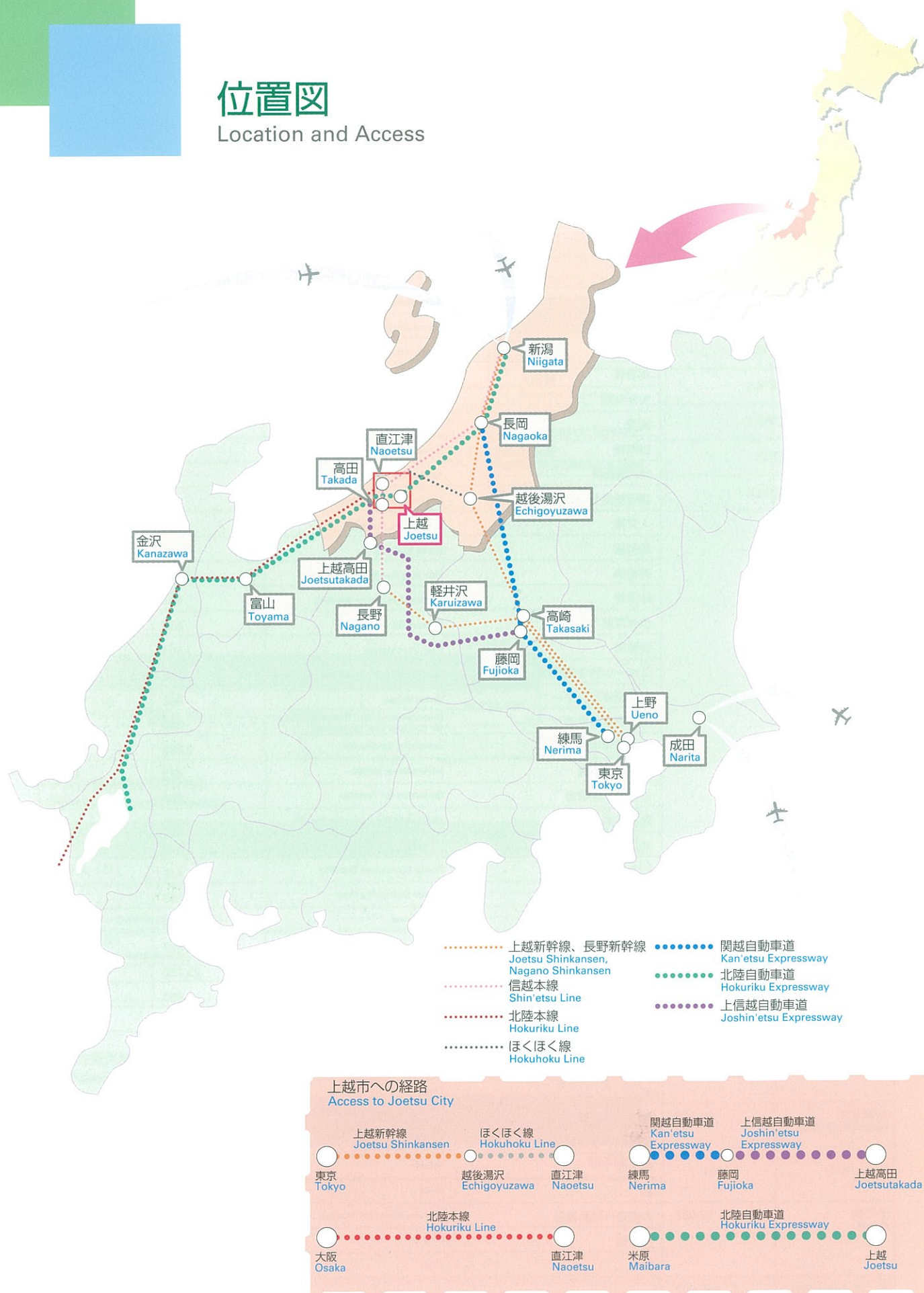
## Land and Buildings

区 分 Classification	土地面積(m²) Land	建 物 Buildings			
		名 称 Facilities	建物面積(m²) Building Area	延面積(m²) Total Floor Area	
山屋敷地区 Yamayashiki Campus	356,020	本部事務局	Administration Building	733	2,162
		附属図書館	University Library	945	3,196
		講義棟	First Lecture Building	828	2,193
		実験棟	Laboratories	573	1,152
		大学会館	Commons Hall	1,641	2,217
		講堂	Auditorium	1,045	1,078
		自然棟	Sciences Building	912	6,393
		第2講義棟	Second Lecture Building	298	1,020
		情報基盤センター	Information Technology Center	242	484
		人文棟	Humanities Building	1,516	9,340
		音楽棟	Music Building	741	2,829
		美術棟	Fine Arts Building	1,526	3,862
		体育棟	Physical Education Building	594	1,723
		小体育館	Second Gymnasium	636	1,214
		体育館	First Gymnasium	1,404	1,404
		スポーツ科学実験棟	Sports Science Laboratory	286	800
		職員研修センター	Guest House	402	402
		障害児教育実践センター	Demonstration and Research Center for Children with Disabilities	660	1,159
		単身用学生宿舎	Dormitory for Singles	3,533	13,610
		国際学生宿舎	International House	472	1,918
		世帯用学生宿舎	Dormitory for Families	801	4,007
		職員宿舎	Apartment House for the Faculty	380	1,814
		附属幼稚園	University Attached Kindergarten	625	625
		設備機械棟	Power Equipment Building	438	688
		プール附属棟	Indoor Swimming Pool	189	189
		課外活動共用施設	Club House	203	397
		その他	Others	1,527	1,865
		計	Total	23,150	67,741
西城地区 Nishishiro Campus	36,372	学校教育総合研究センター	Center for Educational Research and Development	893	1,864
		附属小学校校舎	University Attached Elementary School	2,292	4,751
		附属小学校体育館	University Attached Elementary School Gymnasium	600	600
		その他	Others	435	435
		計	Total	4,220	7,650
本城地区 Motoshiro Campus	50,128	附属中学校校舎	University Attached Lower Secondary School	1,916	4,240
		附属中学校体育館	University Attached Lower Secondary School Gymnasium	934	2,157
		その他	Others	430	430
		計	Total	3,280	6,827
その他 Others	18,087	赤倉野外活動施設	Akakura House for Outdoor Activities	282	529
		その他	Others	3,424	9,073
		計	Total	3,706	9,602
合 計 Grand Total	460,607			34,356	91,820



# 位置図

Location and Access



上越市街地図  
Map of Joetsu City



本学への道順

●信越本線「高田駅」下車、高田駅近くの本町6丁目停留所から教育大学線のバスに乗車(約15分)教育大学下車。

「高田駅」からタクシーで約10分。

●信越本線「春日山駅」下車、徒歩約30分

●北陸本線・信越本線「直江津駅」下車、直江津駅前停留所から教育大学線のバスに乗車(約20分)教育大学下車。「直江津駅」からタクシーで約15分。

How to get to the University from the railway stations :

●From Takada Station (Shin'etsu Line)

: take a taxi (10 minutes) or a bus on Kyoikudaigaku Route (15 minutes).

●From Kasugayama Station (Shin'etsu Line) : it is 30 minutes' walk.

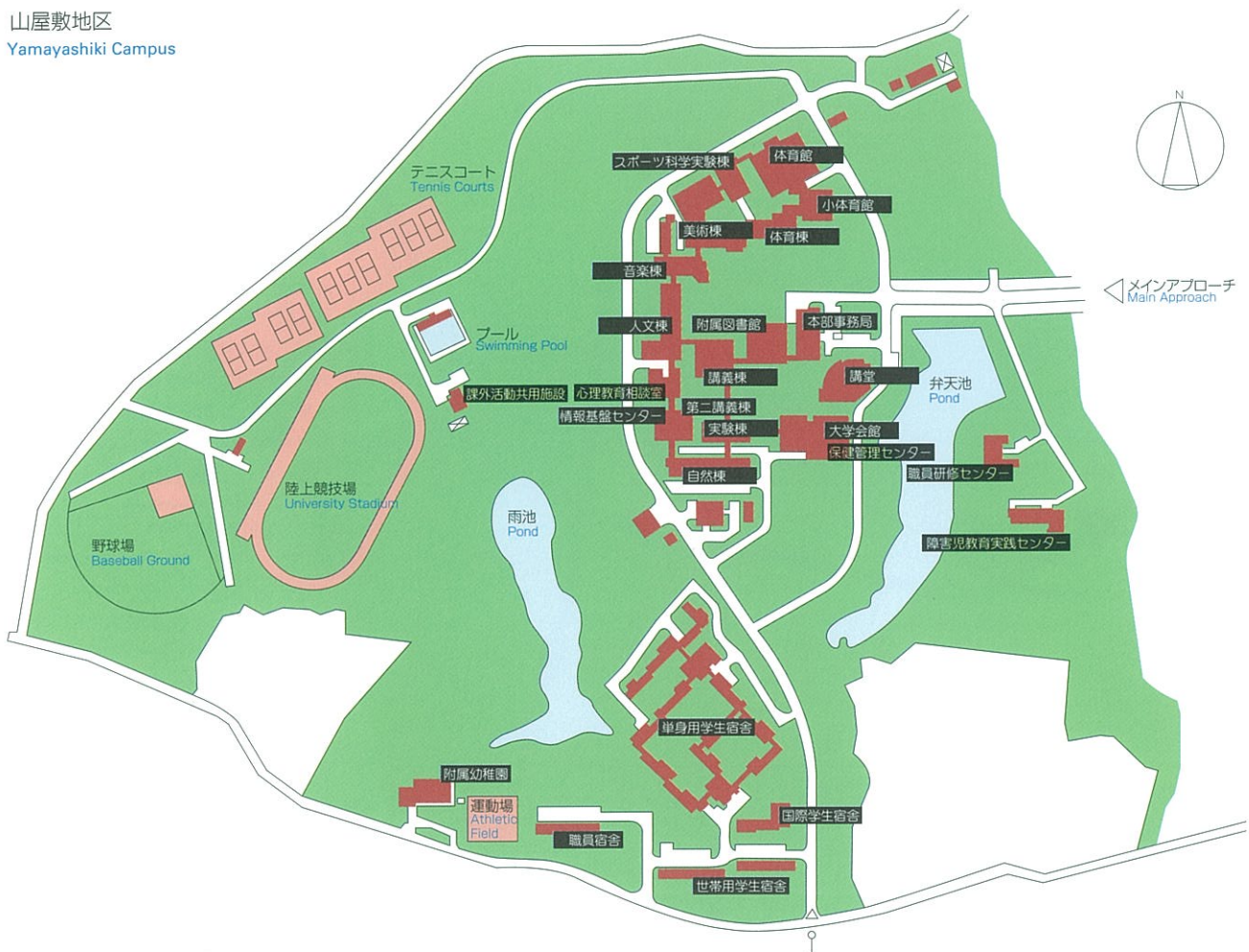
●From Naoetsu Station (Hokuriku Line, Shin'etsu Line) : take a taxi (15 minutes) or a bus on Kyoikudaigaku Route (20 minutes).



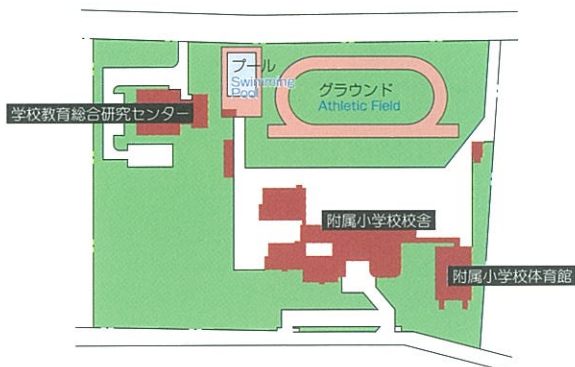
# 建物配置図

Campus Map

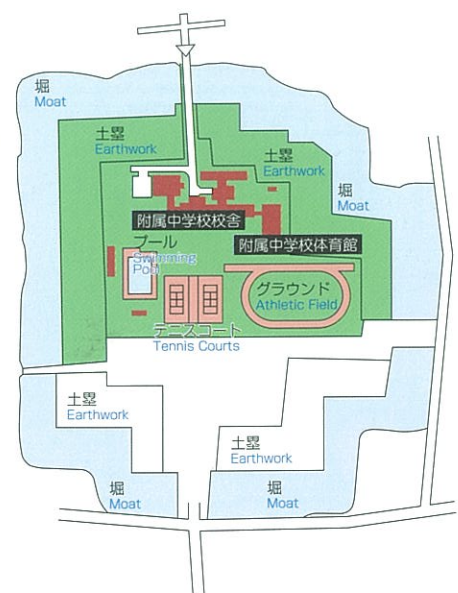
山屋敷地区  
Yamayashiki Campus



西城地区  
Nishishiro Campus



本城地区  
Motoshiro Campus



# 所在地

## University Directory

名 称 Facilities	所在地 Address	電話番号 Telephone Number
事務局 Administration Bureau 大学院学校教育研究科 Graduate School of Education 学校教育学部 College of Education 附属図書館 University Library 保健管理センター University Health Center 情報基盤センター Information Technology Center 心理教育相談室 Psychological Counseling Center 実技教育研究指導センター Center for Skills Training 障害児教育実践センター Demonstration and Research Center for Children with Disabilities 職員研修センター Guest House	〒943-8512 上越市山屋敷町1番地 1,Yamayashiki-machi,Joetsu-shi 943-8512	代表 Main Number Tel.(025)522-2411 総務課 Division of General Affairs Tel.(025)521-3214 企画室 Planning Office Tel.(025)521-3659 研究連携室 Research Cooperation Office Tel.(025)521-3615 財務課 Division of Finance Tel.(025)521-3234 施設マネジメント課 Division of Facility Planning and Management Tel.(025)521-3263 教育支援課 Division of Academic Affairs Tel.(025)521-3273 学生支援課 Division of Student Affairs Tel.(025)521-3283 就職支援室 Placement Office Tel.(025)521-3597 入試課 Admissions Office Tel.(025)521-3292 学術情報課 Division of Academic Information and University Library Tel.(025)521-3603
学校教育総合研究センター Center for Educational Research and Development	〒943-0834 上越市西城町1丁目7番2号 1-7-2,Nishishiro-cho,Joetsu-shi 943-0834	Tel.(025)525-9147
附属小学校 University Attached Elementary School	〒943-0834 上越市西城町1丁目7番1号 1-7-1,Nishishiro-cho,Joetsu-shi 943-0834	Tel.(025)523-3610
附属中学校 University Attached Lower Secondary School	〒943-0835 上越市本城町6番2号 6-2,Motoshiro-cho,Joetsu-shi 943-0835	Tel.(025)523-5313
附属幼稚園 University Attached Kindergarten	〒943-0815 上越市山屋敷町1番地 1,Yamayashiki-machi,Joetsu-shi 943-0815	Tel.(025)521-3697
単身用学生宿舎 Dormitory for Singles 世帯用学生宿舎 Dormitory for Families 国際学生宿舎 International House	〒943-0815 上越市山屋敷町1番地 1,Yamayashiki-machi,Joetsu-shi 943-0815	
赤倉野外活動施設 Akakura House for Outdoor Activities	〒949-2111 新潟県中頸城郡妙高高原町大字赤倉字広157-3 157-3,Hiro,Akakura,Myokokogen-machi,Nakakubiki-gun,Niigata-ken 949-2111	Tel.(0255)87-2464





平成16年7月発行  
編集発行／上越教育大学総務部総務課  
〒943-8512 新潟県上越市山屋敷町1番地  
<http://www.juen.ac.jp/>

July, 2004  
Published by Division of General Affairs,  
JOETSU UNIVERSITY OF EDUCATION  
1, Yamayashiki-machi, Joetsu-shi, Niigata-ken 943-8512  
JAPAN