



上越教育大学概要

2009

Outline of Joetsu University of Education

目次

Contents

1	学長メッセージ Message from the President
2	創設の趣旨・目的 Outline and Characteristics of the University
3	上越教育大学憲章 Mission Statement of Joetsu University of Education
4	沿革 Historical Sketch
6	運営図（法人と大学） Administrative Organization
7	組織図 Chart of Organization
8	役職員 Members of Administration
9	役員・職員数 Number of Officials and Staff
9	歴代学長 Past President
10	学系の構成 Teacher Organization
12	地域別入学状況 Regional Distribution of Entrants
14	学生数 Number of Students
15	修了者・卒業生数 Number of Graduates
16	就職状況 Employment
17	奨学生数 Number of Scholarship Grantees
18	福利厚生施設 Welfare Facilities for Students
19	国際交流 International Exchange Programs
20	公開講座等 University Extension
21	附属図書館 University Library
22	学校教育実践研究センター Center for Educational Research and Praxis
22	保健管理センター University Health Center
23	情報メディア教育支援センター Center for Information and Multimedia Education
23	心理教育相談室 Psychological Counseling Center
24	特別支援教育実践研究センター Research and Praxis Center for Education of Children with Disabilities
24	サテライト Satellite
25	附属学校 University Attached Schools
26	財政 Finance
27	土地・建物 Land and Buildings
28	位置図 Location and Access
30	建物配置図 Campus Map
31	所在地 University Directory



学長メッセージ

Message from the President



上越教育大学長 若井 彌一

輝き躍進し続ける教育系大学の星 ～上教大の挑戦

【全力で駆け抜けた30年】

平成20年10月4日、上越教育大学は、創立30周年記念式典を挙行了しました。

我々上越教育大学の教職員と学生は、昭和53年10月1日の設置、昭和56年4月の第1回学部生入学、昭和58年4月の第1回大学院生入学以来、今日まで、幾つかの重要な改革を試みつつ、教育と研究を使命とする大学の社会的責務を果たすべく、黙々とたゆまぬ努力を重ねて参りました。

幸いにも、「あれ（創立）から30年」の我々のひたむきな努力は、国内外の教育関係者（学校教員、教育研究者等）、教育行政関係者さらには、教育に関心を寄せる国民の皆さまに好意的に評価されてきました。

【大学憲章と教育・研究の取り組み課題】

この好意的な評価に倣ったり、胡坐をかくのではなく、「上越教育大学憲章」（平成21年3月19日制定）に掲げた本学の精神と目標等を道標として、我々上越教育大学関係者は、互尊と互恵の心得を忘れることなく、さらに輝き続け教育系大学の星として、教員養成の実践と、教育に関する広範な先端的研究の推進に全力を挙げてチャレンジングな取り組みを進めていきます。

教員養成の実践に関しては、教育者としての「使命感」「人間愛」「創造力」に溢れる小・中・高等学校、特別支援学校等の教員を育てることに力を注ぎます。平成20年度には、全国の教職課程を有する800余の大学・短大等のトップ集団（19大学）に加わって、教職大学院（専門職学位課程）を設置し、大学院レベルでの教員養成の新たな取り組みを開始しました。新潟県教育委員会、上越市教育委員会、妙高市教育委員会などその所管学校等との協力的連携の下、さらに他の県内外の教育委員会の協力を得ながら、全国の教員養成の実践的モデルの開発・提携が出来るよう取り組みを進めていきます。

次に、教育に関する研究に関しては、学校教育にかかる諸科学において、理論研究と実践研究を幅広く視野に入れて、それらの広範な研究の発展に努めるとともに、教育大学としての特色を発揮すべく、教育現場の課題に立脚し、教育現場に根ざした研究の推進に努めていきます。

【社会貢献と大学運営の改善】

今日の大学は、社会への貢献という観点に基づく努力を忘れてはなりません。本学もその例外ではなく、大学としての説明責任、教育、学術研究機関としての取り組み状況の情報提供は勿論のこと、その成果を国内外に向けて積極的に発信することに努めます。また、単にサービスとしての貢献という発想ではなく、国際的な教師教育の充実と発展を睨んだ、方向性を明確にした取り組みを進めていきます。

以上に述べた教育、研究、社会貢献の諸課題は、大学運営が構成員の相互の人権の尊重（互尊）、そして、個性を生かした構成員の協力による成果を共に味わうこと（互恵）ができるという状態の下で、より効果的に達成されていくものと思われますので、そのような大学運営の実現をめざして改善を進めていきます。

A Sparkling Star among the Relentlessly Advancing Education Universities ~Joetsu University of Education Taking on the Challenges

【Our 30 years of utmost efforts】

On October 4, 2008, we celebrated Joetsu University of Education's 30th anniversary.

We, the faculty members and students, since the foundation on October 1, 1978, admission of our first undergraduate students in April 1981, and that of the graduate students in April 1983, have made steady and persistent efforts to pursue our social responsibilities as a university specialized in education and academic research, while experiencing several important reforms.

Fortunately, our untiring efforts during these 30 years have been favourably evaluated among those involved in education, including school teachers and educational researchers, administrative organizations, as well as people with interest in education both in Japan and internationally.

【Our Mission Statement and our tasks in education and academic research】

Never being arrogant nor complacent about this favourable evaluation, we, the faculty of Joetsu University of Education, with the spirit and aims adopted in the Mission Statement of Joetsu University of Education (adopted on March 19, 2009) as guidelines, will continue to sparkle as a star among the education universities and to advance, putting all our energies into challenging tasks in order to promote our practice in teacher training and our state-of-the-art research in relation to the wide range of education.

Regarding the practice of teacher training, we are devoted to fostering teachers with a wide range "sense of mission", "love for mankind", and "creativity" for elementary schools, junior high schools, high schools, and special-needs schools. In the 2008 school year, along with the top 19 out of 800 universities and junior colleges with teacher training courses, we established a graduate school of education course (Graduate School of Professional Teaching) and launched a new effort in teacher training at the graduate level. With the cooperative partnership of the Boards of Education of Niigata Prefecture, Joetsu City, Myoko City, and the schools under their jurisdictions, and also with the support of other education boards inside and outside the prefecture, our attempts are directed to developing practical models of teacher training as well as partnerships throughout the country.

Regarding educational research, we will make efforts to develop our research in various disciplines of institutional pedagogy, while promoting a wide range of research based on perspectives of theoretical and practical research, upon recognition of the issues of real educational scenarios, so that we will be able to take full advantage of our position as an education university.

【Our contribution to society and improvement of university administration】

Today, universities must not forget about making efforts to contribute to society. Our university is not the exception. We will fulfil not only our accountability as a university and our responsibility to disclose our efforts as an educational institution of academic researchers, but also disseminate information on the outcomes of our efforts inside and outside of our country. In addition, we will continue to make efforts not only to provide social services but also to make contributions to the enhancement and development of global education for teachers, indicating our direction clearly.

We believe that our tasks in education, research, and social contributions, as mentioned above, can be achieved more efficiently in an environment in which each member respects the human rights of others (mutual respect) and can enjoy the outcomes of the cooperation with each other while fully utilizing our individual personalities (mutual benefit). Thus, we will advance while making improvements in our administration in order to realize such circumstances.

創設の趣旨・目的

Outline and Characteristics of the University

今日の教育は、広く国民の大きな関心を集め、教育の制度や内容は大きく発展してきた。

しかし、その中心となる学校教育を担う教員に対しては、教育者としての使命感と人間愛に支えられた広い一般的教養、教育の理念・方法及び人間の成長や発達についての深い理解、教科に関する専門的学力、優れた教育技術など、専門職としての高度の資質能力が要求されている。

上越教育大学は、このような時代の要請にこたえて、主として初等中等教育教員に研究・研鑽の機会を提供することを趣旨とする大学院修士課程と、初等教育教員を養成する学部を持ち、学校教育に関する理論的・実践的な教育研究を推進する国立の教育大学として、1978年（昭和53年）10月1日に設置された。

大学院は、学校教育研究科とし、修士課程を置き、主として初等中等教育の実践にかかわる諸科学の総合的・専門的研究を行うとともに、初等中等教育教員に高度の学習と研究の機会を与え、その理論的・実践的な能力の向上を図ることをねらいとしており、そのために、入学定員の3分の2程度は、初等中等教育における3年以上の教職経験を有する者を入学させることとしている。

学部は、学校教育学部とし、初等教育教員養成課程を置き、児童等の成長と発達に関する総合的な理解の上に、全教科・領域にわたる優れた指導能力を備えた初等教育教員を養成することを目的としており、人間の生涯を通ずる教育の基礎とされる初等教育と、これに携わる教員の養成の重要性にかんがみ、学生の人間形成についても重視することとしている。

また、1996年（平成8年）4月1日教員養成系としては初めて、兵庫教育大学に設置された「大学院連合学校教育学研究科（博士課程）」は、本学、兵庫教育大学、岡山大学及び鳴門教育大学の4大学が、それぞれの大学院修士課程における実績の上に、連携協力して教育・研究組織を編成し、学校教育における教育活動や教科の教育に関する実践的研究を行い、それを踏まえた高度の研究・指導能力を備えた人材を育成することを目的としている。

さらに、2008年（平成20年）4月1日、教職大学院制度発足に合わせ、大学院学校教育研究科に、専門職学位課程（教職大学院）を設置し、教職に関する精深な学識を身につけ、教育現場に生起する問題や事象について即時的に判断し、対応する力量を有する教育者を育成することを目的としている。

Reflecting the fact that education is a matter of great concern among Japanese people today, there has been a marked development in educational systems and materials. Today's classroom teacher, the central figure in education, is expected to have a versatile array of qualities such as a high appreciation of culture supported by a sense of mission and humanity; a deep understanding of pedagogical ideas and methods as well as the processes of human growth and development; a specialized knowledge of subject areas; and excellent teaching techniques.

In order to meet these contemporary needs, Joetsu University of Education was established in 1978 as a national university which aims to promote the theoretical and practical studies of school education. It consists of the Graduate School of Education, which is chiefly intended for in-service teachers, and the College of Education, which offers undergraduate courses in teacher training.

The Graduate School of Education (Master's Program) conducts comprehensive and specialized studies of various sciences chiefly involved in the theory and practice of elementary and secondary education. It also offers school teachers the opportunity of pursuing advanced research and improving their theoretical and practical abilities. For that purpose, approximately two-thirds of the admission capacity of the Graduate School of Education is allotted to the teachers who have at least three years of teaching experience.

The College of Education offers undergraduate courses which train students to have excellent teaching abilities in all the subject areas of elementary education. The course work also cultivates a comprehensive understanding of the processes of growth and development in children. Considering the importance of primary education as the starting-point for people's lifelong learning, special emphasis is placed on building the characters of the students who intend to become elementary school teachers.

In 1996 the Joint Graduate School in Science of School Education was opened at Hyogo University of Teacher Education as the first Ph.D. Program in the field of teacher training in Japan. Its educational and research system is organized on a cooperative arrangement among four universities, Joetsu, Hyogo, Okayama, and Naruto. Supported by the experiences and achievements of each university's Master's Program, the Joint Graduate School (Ph.D. Program) conducts practical research on educational activities and the teaching of subject areas, and thereby aims to train capable persons with high abilities of research and instruction.

In addition, in 2008, The Professional Degree Program (Graduate School of Professional Teaching) was established in the Graduate School of Education by the development of the Teaching Profession Graduate School System. The purposes of this degree course are to promote knowledge about teaching professionalism, and to train educators who have abilities to deal quickly and effectively with various problems and phenomena in school education.

上越教育大学憲章

Mission Statement of Joetsu University of Education

平成21年3月19日制定

Enacted on March 19, 2009

上越教育大学は、人類の福祉及び文化と学術の発展に貢献する大学の普遍的使命を自覚し、教員の養成と再教育を担い教育に関する先端的な研究を進める大学として更に飛躍するため、ここに上越教育大学憲章を定めます。

上越教育大学は、教育者としての「使命感」・「人間愛」・「創造力」を有する教員の養成を目指します。

上越教育大学は、自然や歴史、文化に恵まれ、教育に対する深い理解と愛情を有するこの文教の地において「地域に根ざした教員養成」を実現します。

○ 教育の目標

- ・ 教育の理念・方法及び人間の成長や発達についての理解、優れた教育技術を持った教員を養成します。
- ・ 学生の個性を尊重し、個に応じたきめ細かな教育研究指導を行います。
- ・ 現職教員と教職を志す学生が共に学ぶことができる場を提供し、教育実践力の育成に努めます。

○ 研究の目標

- ・ 学校教育にかかる諸科学において、理論研究と実践研究の融合を目指し、先進的で学際的な研究を推進します。
- ・ 教育現場の課題に立脚し、教育現場に根ざした研究を推進します。

○ 社会への貢献

- ・ 地域の優れた教育環境を活かし、国内はもとよりアジア、世界に向けて教育研究成果を発信します。
- ・ 学術文化の中心として、教育研究成果を社会に還元し、地域と共に学びの場を創造します。
- ・ 海外の高等教育機関と連携し、国際的な教師教育の充実と発展に寄与します。

○ 大学運営の基本

- ・ 全ての大学構成員が、相互の人格を尊重し、その個性と能力を最大限発揮できるよう安全で快適な学園環境を創造します。
- ・ 開かれた大学として、教育・研究・運営に関わる情報の公開に努め、社会に対する説明責任を果たします。

Joetsu University of Education, fully recognizing the universal role of universities to contribute to the development of the welfare, the culture, and the knowledge of mankind, hereby establishes the Mission Statement for the purpose of making further progress as a university undertaking teacher education and re-education while developing our state-of-the-art research in education.

Joetsu University of Education aims to foster teachers as educators with a "sense of mission," a "love for mankind," and "creativity."

Joetsu University of Education, located here in an educational community blessed with rich nature, history, and culture, with a deep understanding and love of education, seeks to achieve teacher education rooted in the local community.

Educational Objectives:

-We will encourage our students to be teachers with excellent educational skills who understand educational philosophy, methods, human growth, and their development.

-We will respect the individuality of our students and provide careful instructions on educational research according to their personalities.

-We will make efforts to provide opportunities for both our teachers and our students hoping to be teachers to learn together, and thus to enhance their capabilities in practical teaching.

Research Objectives:

-In the various disciplines of institutional pedagogy, aiming at integrating both theoretical and practical research, we will promote state-of-the-art interdisciplinary research.

-Recognizing the issues in practical situations, we will promote research based on real educational scenarios.

Contribution to Society:

-Utilizing the excellent environment of the local community, we will disseminate information on the outcomes of our educational research not only within the country but also to Asia and other parts of the world.

-As the center of academic culture, we will return the fruits of our educational research to society while creating opportunities with the local community to learn from each other.

-We will contribute to enrichment and development of global teacher education through partnerships with higher education institutions abroad.

The University's Administrative Foundations:

-We provide a safe and pleasant environment for all members of our university in which they can fully demonstrate their personalities and capacities in their activities while respecting each others' identities.

-As an open university, we seek to disseminate our information on education, research, and administration, so that we will be able to fulfil our accountability in society.

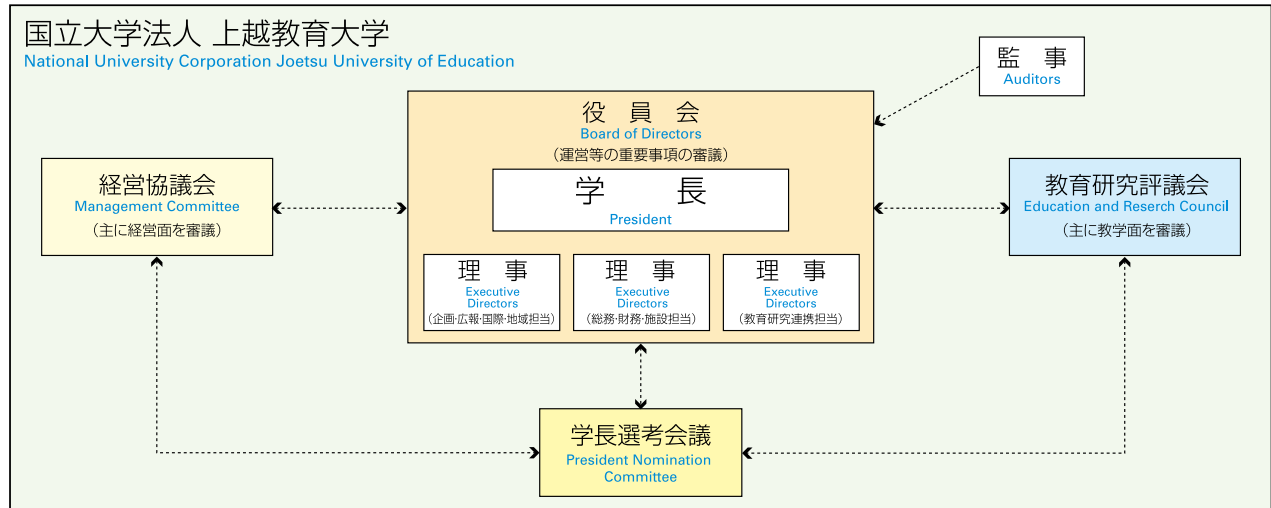
沿革

Historical Sketch

昭和51年 8 月 1 日	文部省内に「教員大学院大学創設準備室」設置（室長 須田八郎）	August 1,1976	The Foundation Preparation Office of the New Type of Teachers' Graduate School was established under Director Hachiro Suda.
昭和53年 6 月17日	第84回国会で「国立大学設置法及び国立養護教諭養成所設置法の一部を改正する法律」が成立し、 本学の新設が決定	June 17,1978	"The Act for National School Establishment" was partially revised at 84 National Diet.The Joetsu University of Education was established by law.
10月 1 日	上越教育大学が開学し、学長に辰野千壽就任、事務局を新潟大学教育学部高田分校内に設置	October 1,1978	Joetsu University of Education started under the presidency of Dr.Chitoshi Tatsuno.The Administration Bureau was established on the Takada Campus of College of Education, Niigata University.
昭和56年 4 月 1 日	附属実技教育研究指導センター、附属小学校、附属中学校設置（附属学校は新潟大学教育学部附属高田小・中学校を移管）	April 1,1981	Center for Skills Training, University Attached Elementary School and University Attached Lower Secondary School were established.
4 月16日	第 1 回学部入学式举行	April 16,1981	The first entrance ceremony for the College of Education was held.
4 月20日	旧新潟大学教育学部高田分校の校舎等の一部を使用し、授業開始	April 20,1981	School started on the Takada Campus of College of Education, Niigata University.
6 月 8 日	山屋敷地区の第一期工事の校舎等の完成に伴い、事務局、研究室、学生宿舎等の移転	June 8,1981	Administration Office, professors' offices, and students' dormitories were moved to the new Yamayashiki Campus.
昭和57年 4 月 1 日	保健管理センター設置	April 1,1982	University Health Center was established.
昭和58年 1 月25日	附属図書館竣工	January 25,1983	University Library was completed.
3 月31日	本部事務局竣工	March 31,1983	Administration Building was completed.
4 月 1 日	大学院学校教育研究科（修士課程）設置〔学校教育専攻及び教科・領域教育専攻、入学定員 140人〕 学校教育研究センター設置	April 1,1983	Graduate School of Education and Center for Educational Research and Development were established.
4 月12日	附属図書館開館	April 12,1983	University Library was opened.
4 月14日	第 1 回大学院入学式举行	April 14,1983	The first entrance ceremony for the Graduate School of Education was held.
10月 1 日	創立 5 周年記念式典举行	October 1,1983	The fifth anniversary of the founding.
昭和59年 4 月 1 日	大学院学校教育研究科（修士課程）に幼児教育専攻及び障害児教育専攻を増設し、入学定員を300人に改定	April 1,1984	The programs of early childhood education and special education were added to the Graduate School of Education.
6 月15日	学校教育研究センター竣工	June 15,1984	The building of Center for Educational Research and Development was completed.
昭和60年 3 月15日	第 1 回学部卒業式及び第 1 回大学院学位記授与式举行	March 15,1985	The first commencement day for both undergraduate and graduate students.
昭和62年 4 月 1 日	附属障害児教育実践センター設置	April 1,1987	Demonstration and Research Center for the Handicapped was established.
昭和63年 5 月11日	情報教育研究・訓練センター設置	May 11,1988	Center for Research and Training in Education Information was established.
12月 7 日	開学 10 周年記念式典举行	December 7,1988	The tenth anniversary of the founding.
平成元年 4 月 1 日	学長に松野純孝が就任	April 1,1989	Professor Junko Matsuno was installed as President.
平成 2 年 2 月28日	赤倉野外活動施設竣工	February 28,1990	Akakura House for Outdoor Activities was completed.
平成 3 年12月16日	附属障害児教育実践センター竣工	December 16,1991	The building of Demonstration and Research Center for the Handicapped was completed.
平成 4 年 4 月 1 日	附属幼稚園設置	April 1,1992	University Attached Kindergarten was established.
平成 5 年 3 月10日	附属幼稚園園舎竣工	March 10,1993	The building of University Attached Kindergarten was completed.
4 月 1 日	学長に加藤章が就任	April 1,1993	Professor Akira Kato was installed as President.
10月 1 日	情報処理センター設置（情報教育研究・訓練センター廃止）	October 1,1993	Information Processing Center was established(Center for Research and Training in Educational Information was abolished.)
平成 6 年11月25日	情報処理センター竣工	November 25,1994	The building of Information Processing Center was completed.
平成 7 年 1 月25日	国際学生宿舎竣工	January 25,1995	International House was completed.
平成 8 年 4 月 1 日	兵庫教育大学大学院連合学校教育学研究科（博士課程）へ構成大学として参加	April 1,1996	Joetsu University of Education participated as a collaborating university in the Joint Graduate School in Science of School Education, Hyogo University of Teacher Education(Ph.D.Program).
平成10年10月 2 日	創立 20 周年記念式典举行	October 2,1998	The twentieth anniversary of the founding.
平成11年 4 月 1 日	学長に大澤健郎が就任	April 1,1999	Professor Takeo Ohsawa was installed as President.
平成12年 4 月 1 日	学部の入学定員を200人から160人に改定 大学院学校教育研究科（修士課程）の専攻別入学定員を改定〔学校教育専攻120人、幼児教育専攻10人、障害児教育専攻30人、教科・領域教育専攻140人〕	April 1,2000	The number of students to be accepted at the College of Education was revised from 200 to 160.The number of students to belong to each course of Graduate School was readjusted(School Education 120, Early Childhood Education 10, Special Education 30, and Specialized Subject Fields 140).
12月14日	心理教育相談室設置	December 14,2000	Psychological Counseling Center was established.
平成13年 4 月 1 日	学校教育総合研究センター設置（学校教育研究センター改組）	April 1,2001	Center for Educational Research and Development was established.(Center for Educational Research and Development was reorganized.)
平成15年 4 月 1 日	学長に渡邊隆が就任	April 1,2003	Professor Takashi Watanabe was installed as President.
7 月 9 日	第156回国会で「国立大学法人法」が成立し、国立大学法人化が決定	July 9,2003	The National University Corporation Bill was approved at the 156th session of the National Diet and the incorporation of national universities was decided.
平成16年 4 月 1 日	国立大学法人上越教育大学成立	April 1,2004	The National University Corporation Joetsu University of Education was established.
	情報基盤センターに名称変更(情報処理センター)		The name of the Information Technology Center was changed to (Information Processing Center.)
平成16年10月 2 日	国立大学法人上越教育大学設置記念式典举行	October 2,2004	The Memorial Ceremony of the National University Corporation Joetsu University of Education.
平成19年 4 月 1 日	特別支援教育実践研究センターに名称変更(障害児教育実践センター)	April 1,2007	The name of the Research and Praxis Center for Education of Children with Disabilities was changed to (Demonstration and Research Center for the Handicapped)
平成20年 3 月31日	実技教育研究指導センター廃止	March31,2008	Center for Skills Training was abolished.
平成20年 4 月 1 日	大学院学校教育研究科に専門職学位課程(教職大学院)設置。〔教育実践高度化専攻、入学定員50人〕 大学院学校教育研究科の修士課程を2専攻に改組し、専攻別入学定員を改定〔学校教育専攻120人、教科・領域教育専攻130人〕 学校教育実践研究センター設置(学校教育総合研究センター、実技教育研究指導センター及び情報基盤センター再編・改組) 情報メディア教育支援センター設置(情報基盤センター及び学校教育総合研究センター再編・改組)	April 1,2008	The Professional Degree Program (Teaching profession Graduate School) was established in the Graduate School of Education(Teacher Professional Development 50) The Master's Program of the Graduate School of Education was re-organized as a course with two specialties.The number of students in each course was re-adjusted (School Education 120, Specialized Subject Fields of Education 130) Center for Educational Research and Praxis was established(Center for Educational Research and Development, Center for Skills Training and Information Technology Center was re-organized) Center for Information and Multimedia Education was established(Information Technology Center and Center for Educational Research and Development was re-organized)
10月 4 日	創立 30 周年記念式典举行	October 4,2008	The thirtieth anniversary of the founding
平成21年 4 月 1 日	学長に若井彌一が就任	April 1,2009	Professor Yaichi Wakai was installed as President.

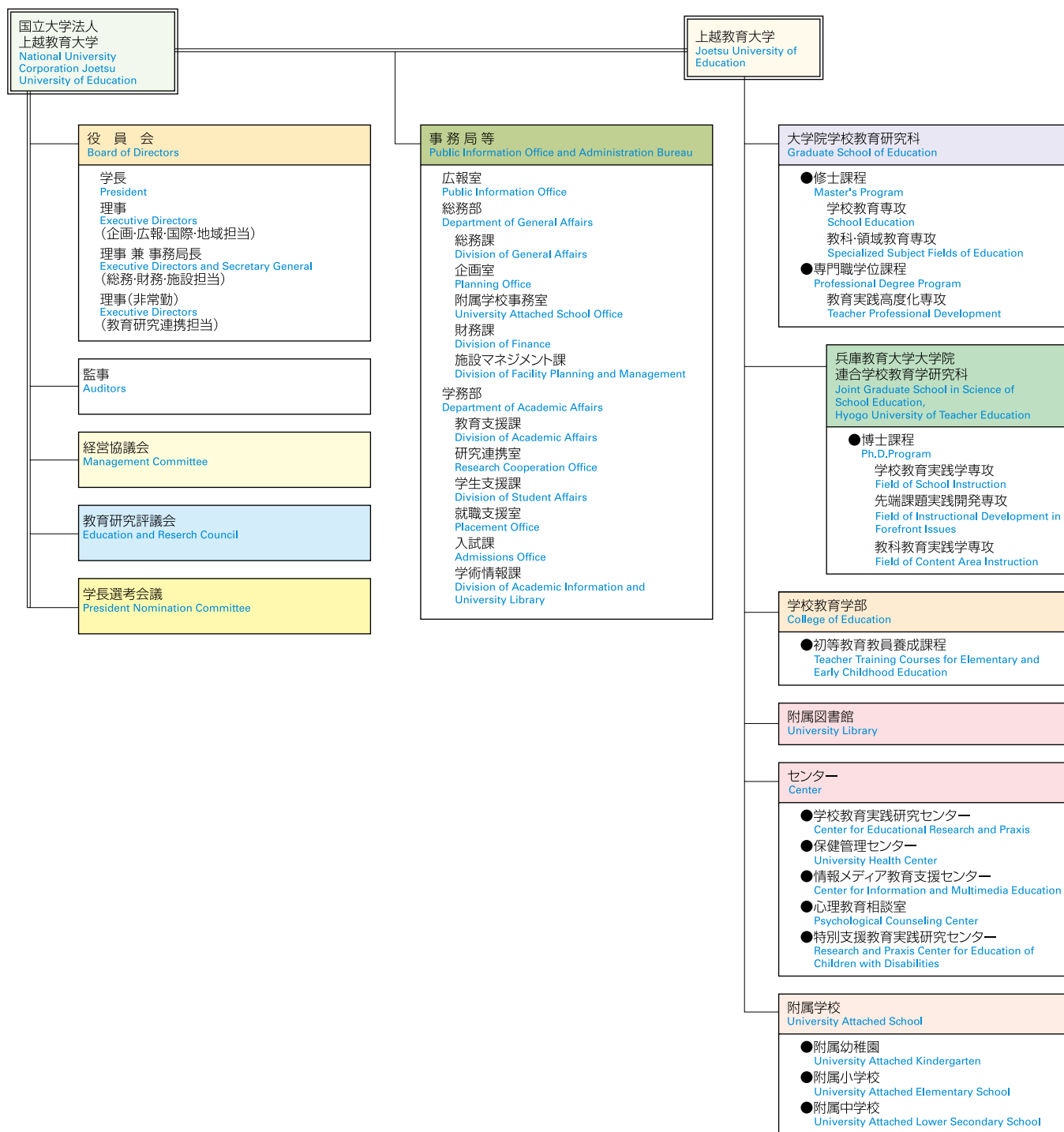
運営図（法人与大学）

Administrative Organization



組織図

Chart of Organization



役職員

Members of Administration

平成21年5月1日現在
As of May 1, 2009

役員等	Officials
学長 President	若井 彌一 Wakai Yaichi
理事 Executive Director	戸北 凱惟 Tokita Yoshinobu
理事 兼 事務局長 Executive Director and Secretary General	新宅 鉄衛 Shintaku Tetsue
理事 (玉川大学長) Executive Director(President of Tamagawa University)	小原 芳明 Obara Yoshiaki
監事 (前国立大学法人新潟大学長) Auditor (Former President of Niigata University)	長谷川 彰 Hasegawa Akira
監事 (大原会計事務所長) Auditor (Ohara Accounting Office)	大原 啓資 Ohara Keisuke
副学長 Vice President	加藤 泰樹 Kato Yasuki
副学長 Vice President	川崎 直哉 Kawasaki Naoya
副学長 Vice President	佐藤 芳徳 Sato Yoshinori
副学長 Vice President	下西善三郎 Shimonishi Zenzaburo

経営協議会委員	Members of Management Council
学長 President	若井 彌一 Wakai Yaichi
理事 Executive Director	戸北 凱惟 Tokita Yoshinobu
理事 Executive Director	新宅 鉄衛 Shintaku Tetsue
副学長 Vice President	下西善三郎 Shimonishi Zenzaburo
副学長 Vice President	川崎 直哉 Kawasaki Naoya
教授 Professor	立屋敷かおる Tachiyaishiki Kaoru
上越市長 Mayor of Joetsu City	木浦 正幸 Konoura Masayuki
株式会社WOWOW相談役 Chairman of WOWOW, Counselor	佐久間舜二 Sakuma Shoji
独立行政法人国立科学博物館長 Director General, Independent Administrative Institution National Science Museum	佐々木正峰 Sasaki Masamine
新潟県中学校長会会長 President of the Association of the Principals of the Secondary Schools in Niigata Prefecture	中野 敏明 Nakano Toshiaki
元東京学芸大学学長 Former President of Tokyo Gakugei University	蓮見 音彦 Hasumi Otohiko
玉川大学学術研究所教授 Professor of Tamagawa University Research Institute	山極 隆 Yamagiwa Takashi

教育研究評議会評議員	Members of Education and Reserch Council
学長 President	若井 彌一 Wakai Yaichi
理事 Executive Director	戸北 凱惟 Tokita Yoshinobu
副学長 Vice President	加藤 泰樹 Kato Yasuki
副学長 Vice President	川崎 直哉 Kawasaki Naoya
副学長 Vice President	佐藤 芳徳 Sato Yoshinori
副学長 兼 附属図書館長 Vice President and Director of University Libraly	下西善三郎 Shimonishi Zenzaburo
学校教育学系長 Chair, School Education	増井 三夫 Masui Mitsuo
臨床・健康教育学系長 Chair, Clinical Psychology, Health Care and Special Support Education	加藤 哲文 Kato Tetsubumi
人文・社会教育学系長 Chair, Humanities and Social Studies Education	松田 慎也 Matsuda Shinya
自然・生活教育学系長 Chair, Natural and Living Science	立屋敷かおる Tachiyaishiki Kaoru
芸術・体育教育学系長 Chair, Music, Fine Arts and Physical Education	後藤 丹 Goto Makoto
学校教育専攻長 Chair of School Education	藤岡 達也 Fujioka Tatsuya
教科・領域教育専攻長 Chair of Specialized Subject Fields of Education	野村眞木夫 Nomura Makio
教育実践高度化専攻長 Chair of Teacher Professional Development	小林 辰至 Kobayashi Tatsushi
附属中学校長 Principal of University Attached Lower Secondary School	天野 和孝 Amano Kazutaka
教授 Professor	溝上 武實 Mizokami Takemi
理事 兼 事務局長 Executive Director and Secretary General	新宅 鉄衛 Shintaku Tetsue
学務部長 Director of the Department of Academic Affairs	中道 公壽 Nakamichi Kimihisa

部局長等	Division Heads
附属図書館長 Director of University Libraly	下西善三郎 Shimonishi Zenzaburo
学校教育実践研究センター長 Director of Center for Educational Research and Praxis	加藤 雅啓 Kato Masahiro
保健管理センター所長 Director of University Health Center	上野 光博 Ueno Mitsuhiro
情報メディア教育支援センター長 Director of Center for Information and Multimedia Education	南部 昌敏 Nanbu Masatoshi
心理教育相談室長 Director of Psychological Counseling Center	内田 一成 Uchida Issei
特別支援教育実践研究センター長 Research and Praxis Center for Education of Children with Disabilities	齋藤 一雄 Saito Kazuo
附属幼稚園長 Principal of University Attached Kindergarten	丸山 良平 Maruyama Ryohei
附属幼稚園副園長 Vice Principal of University Attached Kindergarten	小出 佳子 Koide Yoshiko
附属小学校長 Principal of University Attached Elementary School	林 泰成 Hayashi Yasunori
附属小学校副校長 Vice Principal of University Attached Elementary School	柳 恒雄 Yanagi Tsunee
附属中学校長 Principal of University Attached Lower Secondary School	天野 和孝 Amano Kazutaka
附属中学校副校長 Vice Principal of University Attached Lower Secondary School	藤本 孝昭 Fujimoto Takaaki
学校教育学系長 Chair, School Education	増井 三夫 Masui Mitsuo
臨床・健康教育学系長 Chair, Clinical Psychology, Health Care and Special Support Education	加藤 哲文 Kato Tetsubumi
人文・社会教育学系長 Chair, Humane Studies and Social Studies Education	松田 慎也 Matsuda Shinya
自然・生活教育学系長 Chair, Natural and Living Science	立屋敷かおる Tachiyaishiki Kaoru
芸術・体育教育学系長 Chair, Music, Fine Arts and Physical Education	後藤 丹 Goto Makoto
学校教育専攻長 Chair of School Education	藤岡 達也 Fujioka Tatsuya
教科・領域教育専攻長 Chair of Specialized Subject Fields of Education	野村眞木夫 Nomura Makio
教育実践高度化専攻長 Chair of Teacher Professional Development	小林 辰至 Kobayashi Tatsushi
総合企画室長 Head of the General Planning Office	下西善三郎 Shimonishi Zenzaburo
評価支援室長 Head of the Evaluation Support Office	川崎 直哉 Kawasaki Naoya
知的財産本部長 Head of the Intellectual Properties Office	下西善三郎 Shimonishi Zenzaburo
地域連携推進室長 Head of the Liaison Office for Regional Affairs	戸北 凱惟 Tokita Yoshinobu
国際交流推進室長 Head of the International Exchange Office	戸北 凱惟 Tokita Yoshinobu

事務局	Administration Bureau
事務局長 Secretary General	新宅 鉄衛 Shintaku Tetsue
総務部長事務取扱 Acting Director of the Department of General Affairs	新宅 鉄衛 Shintaku Tetsue
総務課長 Head of the Division of General Affairs	齋藤 勇郎 Saito Isao
企画室長 Head of the Planning Office	亀井 宣幸 Kamei Nobuyuki
附属学校事務室長 Head of the University Attached School Office	東條 俊明 Tojo Toshiaki
財務課長 Head of the Division of Finance	鉄本 清隆 Tetsumoto Kiyotaka
施設マネジメント課長 Head of the Division of Facility Planning and Management	安田 誠 Yasuda Makoto
学務部長 Director of the Department of Academic Affairs	中道 公壽 Nakamichi Kimihisa
教育支援課長 Head of the Division of Academic Affairs	草間 忠明 Kusama Tadaaki
研究連携室長 Head of the Research Cooperation Office	後藤 公夫 Goto Kimio
学生支援課長 Head of the Division of Student Affairs	長津 昭 Nagatsu Akira
就職支援室長 Head of the Placement Office	中島 忍 Nakashima Shinobu
入試課長 Head of the Admissions Office	渡辺 明弘 Watanabe Akihiro
学術情報課長 Head of the Division of Academic Information and University Library	室橋 眞 Murohashi Makoto

役員・職員数

Number of Officials and Staff

区分 Classification	役員 Officials					職員 Staff																				合計 Grand Total					
	学長 President	理事 Executive Directors		監事 Auditors	小計 Sub Total	副学長 Vice President	大学教員 Teachers of University										附属学校教員 Teachers of University Attached Schools										事務局職員 Administrative Staff				
		常勤 full time	非常勤 part time				教授 Professor	准教授 Associate Professor	講師 Lecturer	助教 Assistant Professor	助手 Research Assistant	特任教授 Appointed Professor	特任准教授 Appointed Associate Professor	特任講師 Appointed Lecturer	小計 Sub Total	副校長 Vice Principal	教頭 Head Teacher	主任教諭 Chief Teacher	指導教諭 Supervisor	附属学校 Teacher of Attached Schools	養護教諭 Nurse Teachers of Attached Schools	栄養教諭 Diet and Nutrition Teacher	小計 Sub Total								
役員 Officials	1	2	1	2	6																							6			
副学長 Vice President						4																						4			
大学院学校教育研究科 Graduate School of Education						(4)	67	59	18	2					1	147												(4)	147		
附属図書館 University Library						(1)																						(1)			
学校教育実践研究センター Center for Educational Research and Praxis							(7)	(1)					2	5		(8) 7												(8) 7			
保健管理センター University Health Center							(3)									(3)												(3)			
情報メディア教育支援センター Center for Information and Multimedia Education							(2)	(3)	(1)							(6)												(6)			
心理教育相談室 Psychological Counseling Center							(4)	(2)		(1)						(7)												(7)			
特別支援教育実践研究センター Research and Praxis Center for Education of Children with Disabilities							(2)		(1)	(1)						(4)												(4)			
附属幼稚園 University Attached Kindergarten							(1)									(1)	1			3	1		5				(1)	5			
附属小学校 University Attached Elementary School							(1)									(1)	1	1	1	1	13	1	1	19			(1)	19			
附属中学校 University Attached Lower Secondary School							(1)									(1)	1	1	1	1	13	1	(1)	(1)			(2)	18			
広報室 Public Information Office		(1)			(1)																						1	(1)	1		
事務局 Administration Bureau		(1)			(1)																							(1)	93	(1)	93
計 Total	1	2	1	2	6	4	(21) 67	(6) 59	(2) 18	(2) 2		2	5	1	(31) 154	3	2	2	2	29	3	(1) 1	(1) 42	94		(39) 300					

平成21年5月1日現在
As of May 1, 2009

() 内は、左欄の組織(職)を兼務している役員又は職員を示す。
The parentheses indicate the concurrent offices.

歴代学長

Past President

辰野 千壽 Tatsuno Chitoshi	昭和53年10月1日～平成元年3月31日 October 1, 1978 – March 31, 1989	松野 純孝 Matsuno Junko	平成元年4月1日～平成5年3月31日 April 1, 1989 – March 31, 1993
加藤 章 Kato Akira	平成5年4月1日～平成11年3月31日 April 1, 1993 – March 31, 1999	大澤 健郎 Ohsawa Takeo	平成11年4月1日～平成15年3月31日 April 1, 1999 – March 31, 2003
渡邊 隆 Watanabe Takashi	平成15年4月1日～平成21年3月31日 April 1, 2003 – March 31, 2009	若井 彌一 Wakai Yaichi	平成21年4月1日～ April 1, 2009 –

学系の構成

Teacher Organization

学校教育学系	School Education
教育哲学	Philosophy of Education
教育社会学	Sociology of Education
道德教育	Moral Education
キャリア教育	Career Education
生徒指導・教育相談	Pupil Guidance / Counseling
教育経営学	Educational Policy and Management
教育制度・行政学	Educational System / Educational Administration
教育方法臨床	Learning and Curriculum Studies
学習過程臨床	Learning and Counseling
情報教育	Information and Communication Technology
総合学習	Period of Integrated Studies
教育実践	School Practicals
教育心理学	Educational Psychology
発達心理学	Developmental Psychology
学校社会心理学	Educational Social Psychology
教育評価・心理統計	Educational Evaluation and Statistics for Psychological Research
幼児教育学	Study of Early Childhood Education
幼児心理学	Study of Early Childhood Psychology
保育内容の研究	Study of Contents of Early Childhood Education
生活科教育学	Pedagogy of Life Environment Studies

臨床・健康教育学系	Clinical Psychology, Health care and Special Support Education
臨床心理学	Clinical Psychology
障害児教育学	Education of Children with Disabilities
障害児心理学	Psychology of Children with Disabilities
障害児生理・病理学	Psychology and Pathology of Children with Disabilities
障害児指導法	Teaching Methods for Children with Disabilities
医学	Medicine
看護学	Nursing Science
養護学	Yogo Science

人文・社会教育学系	Humanities and Social Studies Education
国語学	Japanese Linguistics
国文学	Japanese Literature
漢文学	Chinese Philology and Literature
国語科教育	Japanese Education
書写・書道	Handwriting and Calligraphy
英語学	English Linguistics
英米文学	British and American Literature
英語科教育	English Education
小学校英語教育	Elementary School English Education
ドイツ文学	German Literature
歴史学	History
地理学	Geography
法律学	Jurisprudence
経済学	Economics
倫理学	Ethics
宗教学	Study of Religions
社会科教育	Social studies Education

自然・生活教育学系	Natural and Living Science
代数学	Algebra
幾何学	Geometry
解析学	Analysis
応用数学	Applied Mathematics
数学科教育	Mathematics Education
物理学	Physics
化学	Chemistry
生物学	Biology
地学	Geoscience
理科教育	Science Education
野外観察	Field Observation
機械工学	Mechanical Engineering
電気工学	Electrical Engineering
情報科学	Information Science
金属加工学	Mechanical Metallurgy
木材加工学	Physical Processing of Wood
技術科教育	Technology Education
食物学	Nutritional and Food Sciences
被服学	Textiles and Clothing Sciences
保育学	Child Study
生活経営学	Family Resource Management
家庭科教育	Family and Consumer Science Education

芸術・体育教育学系	Music, Fine Arts and Physical Education
声乐	Vocal Music
器楽	Instrumental Music
作曲	Composition
音楽学	Musicology
音楽科教育	Music Education
絵画	Painting and Print
彫塑	Sculpture
デザイン	Design
工芸	Craft
美術理論・美術史	Theory of Art / History of Art
美術科教育	Art Education
体育学	Physical Education and Sport
運動学	Sports Sciences
学校保健	School Health Education Sciences
保健体育科教育	Health and Physical Education





上越教育大学創立30周年記念
木彫「記念撮影—終わらないアンコール」
(作：名誉教授 峯田 敏郎 氏)



地域別入学者状況

Regional Distribution of Entrants

大学院学校教育研究科（修士課程/専門職学位課程）

Graduate School of Education(Master's Program/Professional Degree Program)

北海道・東北	Hokkaido and Tohoku	入学者数 Entrants
北海道	Hokkaido	1
青森	Aomori	2 (1)
岩手	Iwate	3 (1)
宮城	Miyagi	3
秋田	Akita	5 (2)
山形	Yamagata	1
福島	Fukushima	6 (1)
関東	Kanto	
茨城	Ibaraki	3
栃木	Tochigi	
群馬	Gunma	12 (5)
埼玉	Saitama	14 (1)
千葉	Chiba	10 (1)
東京	Tokyo	51 (1)
神奈川	Kanagawa	11
中部	Chubu	
新潟	Niigata	86 (46)
富山	Toyama	7 (2)
石川	Ishikawa	10 (1)
福井	Fukui	
山梨	Yamanashi	3
長野	Nagano	13 (3)
岐阜	Gifu	1
静岡	Shizuoka	5 (2)
愛知	Aichi	7 (3)
近畿	Kinki	
三重	Mie	3
滋賀	Shiga	1
京都	Kyoto	1
大阪	Osaka	3
兵庫	Hyogo	1
奈良	Nara	1
和歌山	Wakayama	
中国	Chugoku	
鳥取	Tottori	
島根	Shimane	
岡山	Okayama	
広島	Hiroshima	
山口	Yamaguchi	1
四国	Shikoku	
徳島	Tokushima	1
香川	Kagawa	
愛媛	Ehime	
高知	Kochi	
九州・沖縄	Kyushu and Okinawa	
福岡	Fukuoka	1
佐賀	Saga	
長崎	Nagasaki	
熊本	Kumamoto	
大分	Oita	
宮崎	Miyazaki	
鹿児島	Kagoshima	3
沖縄	Okinawa	3
外国	Foreign Countries	10
合計	Total	283 (70)

() 内は、現職教員で内数

The figures in parentheses indicate the number of school teachers.

学校教育学部

College of Education

北海道・東北	Hokkaido and Tohoku	入学者数 Entrants
北海道	Hokkaido	1 (1)
青森	Aomori	
岩手	Iwate	
宮城	Miyagi	1 (1)
秋田	Akita	
山形	Yamagata	3 (1)
福島	Fukushima	10 (6)
関東	Kanto	
茨城	Ibaraki	1
栃木	Tochigi	9 (4)
群馬	Gunma	8 (2)
埼玉	Saitama	2 (1)
千葉	Chiba	
東京	Tokyo	1
神奈川	Kanagawa	
中部	Chubu	
新潟	Niigata	63 (32)
富山	Toyama	8 (7)
石川	Ishikawa	22 (12)
福井	Fukui	3 (2)
山梨	Yamanashi	4 (3)
長野	Nagano	20 (11)
岐阜	Gifu	2 (1)
静岡	Shizuoka	3 (2)
愛知	Aichi	4
近畿	Kinki	
三重	Mie	
滋賀	Shiga	
京都	Kyoto	1
大阪	Osaka	
兵庫	Hyogo	3 (1)
奈良	Nara	
和歌山	Wakayama	
中国	Chugoku	
鳥取	Tottori	
島根	Shimane	
岡山	Okayama	
広島	Hiroshima	
山口	Yamaguchi	
四国	Shikoku	
徳島	Tokushima	1
香川	Kagawa	
愛媛	Ehime	
高知	Kochi	
九州・沖縄	Kyushu and Okinawa	
福岡	Fukuoka	
佐賀	Saga	
長崎	Nagasaki	
熊本	Kumamoto	
大分	Oita	
宮崎	Miyazaki	
鹿児島	Kagoshima	
沖縄	Okinawa	
外国	Foreign Countries	
合計	Total	170 (87)

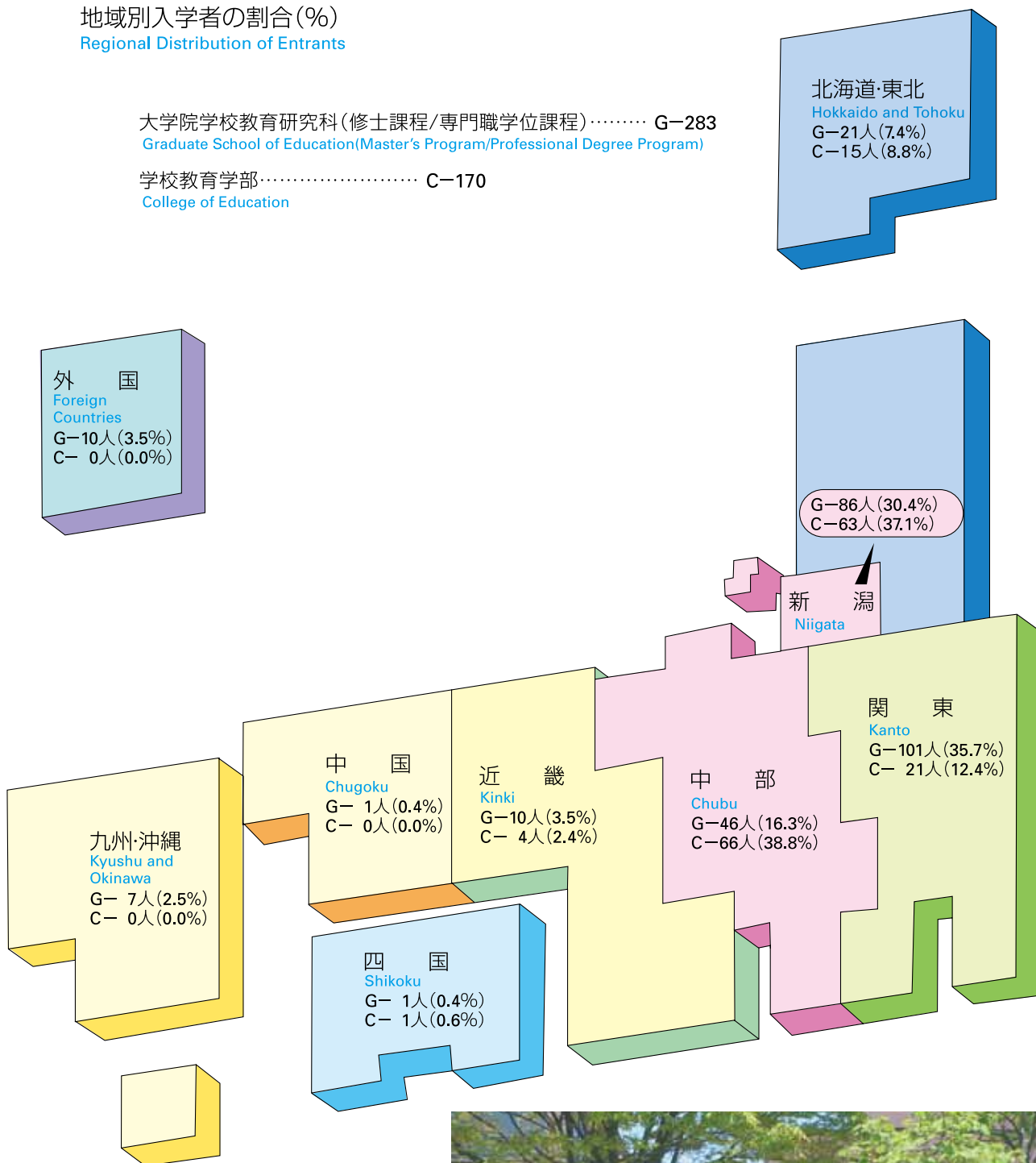
() 内は、女子で内数

The figures in parentheses indicate the number of female students.

地域別入学者の割合(%)
Regional Distribution of Entrants

大学院学校教育研究科(修士課程/専門職学位課程)…………… G-283
Graduate School of Education(Master's Program/Professional Degree Program)

学校教育学部…………… C-170
College of Education



学生数

Number of Students

大学院学校教育研究科(修士課程/*専門職学位課程)
Graduate School of Education(Master's Program/*Professional Degree program)

区 分 Classification	入学定員 Admission Capacity	現 員 Present Number								
		1年次 1st Year			2年次 2nd Year			合 計 Grand Total		
		男 Male	女 Female	計 Total	男 Male	女 Female	計 Total	男 Male	女 Female	計 Total
学校教育専攻 School Education	120	68(1)	52(3)	120(4)	85(1)	78(4)	163(5)	153(2)	130(7)	283(9)
幼児教育専攻 Early Childhood Education	—	—	—	—	2	1	3	2	1	3
特別支援教育専攻 Special Support Education	—	—	—	—	4	4	8	4	4	8
障害児教育専攻 Special Education	—	—	—	—		2	2		2	2
教科・領域教育専攻 Specialized Subject Fields of Education	130	74(3)	38(3)	112(6)	106(2)	61(4)	167(6)	180(5)	99(7)	279(12)
*教育実践高度化専攻 *Teacher Professional Development	50	35	16	51	23	9	32	58	25	83
合 計 Grand Total	300	177(4)	106(6)	283(10)	220(3)	155(8)	375(11)	397(7)	261(14)	658(21)

平成21年5月1日現在
As of May 1, 2009

() 内は、外国人留学生で内数
The figures in parentheses indicate the number of foreign students.

学校教育学部
College of Education

区 分 Classification	入学定員 Admission Capacity	現 員 Present Number														
		1年次 1st Year			2年次 2nd Year			3年次 3rd Year			4年次 4th Year			合 計 Grand Total		
		男 Male	女 Female	計 Total	男 Male	女 Female	計 Total	男 Male	女 Female	計 Total	男 Male	女 Female	計 Total	男 Male	女 Female	計 Total
初等教育教員養成課程 Teacher Training Courses for Elementary and Early Childhood Education	160	84	88	172	76	88	164	69	98	167	91	92	183	320	366	686

平成21年5月1日現在
As of May 1, 2009

() 内は、外国人留学生で内数
The figures in parentheses indicate the number of foreign students.

兵庫教育大学大学院連合学校教育学研究科 (博士課程)
Joint Graduate School in Science of School Education, Hyogo University of Teacher Education(Ph.D. Program)

区 分 Classification	入学定員 Admission Capacity	現 員 Present Number											
		1年次 1st Year			2年次 2nd Year			3年次 3rd Year			合 計 Grand Total		
		男 Male	女 Female	計 Total	男 Male	女 Female	計 Total	男 Male	女 Female	計 Total	男 Male	女 Female	計 Total
学校教育実践学専攻 Field of School Instruction	6	3	1	4				2	2	4	5	3	8
先端課題実践開発専攻 Field of Instructional Development in Forefront Issues	4	1	1	2	—	—	—	—	—	—	1	1	2
教科教育実践学専攻 Field of Content Area Instruction	14	2	2	4	3		3	6	4	10	11	6	17
合 計 Grand Total	24	6	4	10	3		3	8	6	14	17	10	27

平成21年5月1日現在
As of May 1, 2009

この連合学校教育学研究科は、兵庫教育大学のほか、上越教育大学、岡山大学及び鳴門教育大学が協力して教育研究の実施に当たる。
入学定員は、兵庫教育大学大学院学校教育学研究科の入学定員で、現員は、上越教育大学への配属学生数

The Joint Graduate School conducts education and research by means of the cooperative arrangement among Joetsu University of Education, Okayama University, and Naruto University of Education, in addition to Hyogo University of Teacher Education. The admission capacity indicates that of the Joint Graduate School collectively, and present number here indicates the number of students assigned specifically to Joetsu University of Education.

修了者・卒業者数

Number of Graduates

大学院学校教育研究科（修士課程）
Graduate School of Education(Master's Program)

区 分 Classification		59年度～16年度 1984-2004	17年度 2005	18年度 2006	19年度 2007	20年度 2008	累 計 Total
学校教育専攻 School Education	学習臨床コース Learning Support	195 (143)	46 (27)	50 (29)	43 (24)	54 (24)	388 (247)
	発達臨床コース Human Development	160 (118)	37 (30)	33 (21)	35 (22)	39 (20)	304 (211)
	臨床心理学コース Clinical Psychology	–	16 (11)	18 (11)	18 (8)	25 (11)	77 (41)
	教育基礎コース Foundations	195 (141)	–	–	–	–	195 (141)
	教育経営コース Organization and Administration	178 (133)	–	–	–	–	178 (133)
	教育方法コース Method and Evaluation	307 (295)	–	–	–	–	307 (295)
	生徒指導コース Guidance and Moral Education	257 (241)	–	–	–	–	257 (241)
	計 Total	1,292 (1,071)	99 (68)	101 (61)	96 (54)	118 (55)	1,706 (1,309)
幼児教育専攻 Early Childhood Education		121 (15)	1 (0)	0 (0)	5 (2)	4 (0)	131 (17)
特別支援教育専攻 Special Support Education		–	–	–	–	16 (4)	16 (4)
障害児教育専攻 Special Education		436 (206)	18 (6)	20 (5)	31 (5)	11 (0)	516 (222)
教科・領域 教育専攻 Specialized Subject Fields of Education	言語系コース Language Education	478 (284)	16 (10)	23 (14)	25 (9)	30 (7)	572 (324)
	社会系コース Social Studies Education	429 (281)	14 (7)	22 (11)	20 (3)	14 (4)	499 (306)
	自然系コース Science Education	577 (436)	16 (9)	20 (11)	33 (12)	22 (7)	668 (475)
	芸術系コース Music and Fine Arts Education	533 (197)	26 (4)	16 (3)	21 (4)	21 (5)	617 (213)
	生活・健康系コース Living and Health Sciences Education	579 (323)	14 (5)	19 (10)	35 (9)	27 (10)	674 (357)
	計 Total	2,596 (1,521)	86 (35)	100 (49)	134 (37)	114 (33)	3,030 (1,675)
合 計 Grand Total		4,445 (2,828)	204 (109)	221 (115)	266 (98)	263 (92)	5,399 (3,227)

() 内は、現職教員で内数
The figures in parentheses indicate the number of in-service teachers.

学校教育学部
College of Education

区 分 Classification	59年度～16年度 1984-2004	17年度 2005	18年度 2006	19年度 2007	20年度 2008	累 計 Total
初等教育教員養成課程 Teacher Training Courses for Elementary and Early Childhood Education	4,091	173	170	162	165	4,761

就職状況

Employment

大学院学校教育研究科（修士課程）
Graduate School of Education(Master's Program)

区 分 Classification		教員就職者 Number of Appointments as Teachers						保育士 Nursery School	教員以外 の就職者 Other Occupation	進学者 Graduate School	その他 Others	合 計 Grand Total
		小学校 Elementary School	中学校 Lower Secondary School	高等学校 High School	幼稚園 Kindergarten	特別支援 学校 School for Special Support	その他 Other Schools					
学校教育専攻 School Education	学習臨床コース Learning Support	17(3)	3(1)					20(4)	5		5	30
	発達臨床コース Human Development	6(2)	4(1)	1(1)		2		13(4)	1		5	19
	臨床心理学コース Clinical Psychology								12		2	14
	計 Total	23(5)	7(2)	1(1)		2		33(8)	18		12	63
幼児教育専攻 Early Childhood Education		2(2)			1(1)			3(3)	1			4
特別支援教育専攻 Special Support Education		3(3)				5(3)		8(6)	1	2	1	12
障害児教育専攻 Special Education		4(3)	1(1)			3(2)		8(6)	2		1	11
教科・領域 教育専攻 Specialized Subject Fields of Education	言語系コース Language Education	2(1)	4(1)	5(5)				11(7)	3	1	8	23
	社会系コース Social Studies Education	3					1	4	2	1	3	10
	自然系コース Science Education	2	5(3)	4(4)				11(7)	1		3	15
	芸術系コース Music and Fine Arts Education	7(4)	3(3)	1(1)		2(1)		13(9)	1		2	16
	生活・健康系コース Living and Health Sciences Education	5(3)	5(4)	1(1)			2	13(8)	1	1	2	17
	計 Total	19(8)	17(11)	11(11)		2(1)	3	52(31)	8	3	18	81
合 計 Grand Total		51(21)	25(14)	12(12)	1(1)	12(6)	3	104(54)	1	29	5	171

平成21年5月1日現在
As of May 1, 2009

現職教員を除く者で、（ ）内は期限付き教員として採用された者で内数
The figures indicate the number of students excluding in-service teachers, and the figures in parentheses indicate the number of students employed as part-time teachers.

学校教育学部
College of Education

区 分 Classification		教員就職者 Number of Appointments as Teachers						保育士 Nursery School	教員以外 の就職者 Other Occupation	進学者 Graduate School	その他 Others	合 計 Grand Total
		小学校 Elementary School	中学校 Lower Secondary School	高等学校 High School	幼稚園 Kindergarten	特別支援 学校 School for Special Support	その他 Other Schools					
初等教育教員養成課程 Teacher Training Courses for Elementary and Early Childhood Education		69(23)	13(11)	2(2)	3	5(3)		92(39)	9	26	19	165

平成21年5月1日現在
As of May 1, 2009

（ ）内は、期限付き教員として採用された者で内数
The figures in parentheses indicate the number of students employed as part-time teachers.

奨学生数

Number of Scholarship Grantees

区 分 Classification		在籍者数 Number of Students	日本学生支援機構 Japan Scholarship Foundation				各種奨学金 Others		合 計 Grand Total	
			第 1 種 Category 1 Loans (Interest Free)	第 2 種 Category 2 Loans (with Interest After Graduation)	計 Total	受給率 (%) Ratio of Scholarship Grantees to the Number of Students	奨学生数 Number of Scholarship Students	受給率 (%) Ratio of Scholarship Grantees to the Number of Students	奨学生数 Number of Scholarship Students	受給率 (%) Ratio of Scholarship Grantees to the Number of Students
大学院学校教育 研究科 (修士課程 /専門職学位課程) Graduate School of Education (Master's Program /Professional Degree Program)	1 年次 1st Year	196	38	37	75	38.3	2	1	77	39.3
	2 年次 2nd Year	256	58	32	90	35.2	2	0.8	92	35.9
	計 Total	452	96	69	165	36.5	4	0.9	169	37.4
学校教育学部 College of Education	1 年次 1st Year	167	24	43	67	40.1	2	1.2	69	41.3
	2 年次 2nd Year	166	22	37	59	35.5	1	0.6	60	36.1
	3 年次 3rd Year	179	38	36	74	41.3	6	3.4	80	44.7
	4 年次 4th Year	170	31	34	65	38.2	4	2.4	69	40.6
	計 Total	682	115	150	265	38.9	13	1.9	278	40.8
合 計 Grand Total		1,134	211	219	430	37.9	17	1.4	447	39.4

平成21年3月31日現在
As of March 31, 2009

大学院の在籍者数は、現職教員及び外国人留学生を除く数。
The figures concerning Graduate School of Education show the number of students excluding in-service teachers and foreign students.

プレイスメントプラザ
Placement Plaza



キャリアコーディネーターによる相談
Consultation by the Career Coordinator

福利厚生施設

Welfare Facilities for Students

大学会館 Commons Hall

室 名 Room Name	階 別 Floor	内 容 Service
第1食堂 1st cafeteria	1	朝・昼・夜の食事等 (310席) Breakfast,Lunch and Supper(310 Seats)
第2食堂 2nd cafeteria	2	昼の食事等 (28席) Lunch(28 seats)
売店 Shop	1	書籍・文具・日用品・食料品・コピーサービス等 Books,Stationery,Necessaries Groceries and Photocopy Service
喫茶店 Tea Lounge	2	喫茶・軽食 (40席) Coffee,Tea and Snack(40 seats)
理容室 Berber	2	調髪等 (2席) Haircut(2 Seats)
美容室 Beauty Parlor	2	パーマ・カット・着付等 (2席) Haircut, Hair Setting and Dressing(2 Seats)
第1集会室 1st Meeting Room	2	会議・研究会等 Meeting and Seminar
第2集会室 2nd Meeting Room	2	会議・研究会等 Meeting and Seminar
第3集会室 3rd Meeting Room	2	会議・研究会等 Meeting and Seminar
第4集会室 4th Meeting Room	2	会議・研究会等 (和室) Meeting and Seminar (Japanese Style)
第5集会室 5th Meeting Room	2	茶道・会議・研究会等 (和室) Tea Ceremony, Meeting and Seminar (Japanese Style)

赤倉野外活動施設 Akakura House for Outdoor Activities

室 名 Room Name	階 別 Floor	内 容 Service
食堂・講義室・集会室 Cafeteria, Lecture and Meeting Room	1	食事・講義・会議・研究会等 (40席) Meal,Lecture,Meeting and Seminar(40 Seats)
宿泊室 Lodging Rooms	2	和室4室 (収容人員16人)、洋室3室 (収容人員24人) 4Japanese-style Rooms(for 16 Persons),3Western-style Rooms(for 24 Persons)

学生宿舎 Dormitories

区 分 Classification	構 造 Structure	棟 数 Number of Buildings	延面積 (㎡) Total Floor Area	部屋数 Number of Rooms	収容人員・世帯 Capacity
単身用学生宿舎 Dormitory for Singles	RC5	12	13,849	630	630
世帯用学生宿舎 Dormitory for Families		2	4,007	80	80

国際学生宿舎 International House

区 分 Classification	構 造 Structure	延面積 (㎡) Total Floor Area	部屋数 Number of Rooms	収容人員・世帯 Capacity
単身用居室 Single Rooms	RC5	1,918	17	17
夫婦用居室 Couple Rooms			15	15
家族用居室 Family Rooms			10	10

国際交流

International Exchange Programs

外国人留学生

Number of Foreign Students

国・地域名 Countries and Area	大学院（修士課程/ 専門職学位課程）学生 Graduate School (Master's Program/ Professional Degree Program) Students		学部学生 College Students		特別聴講学生 Special Auditors		研究生 Research Students		合 計 Grand Total		
	国 費 Government	私 費 Private	国 費 Government	私 費 Private	国 費 Government	私 費 Private	国 費 Government	私 費 Private	国 費 Government	私 費 Private	計 Total
中 国 China	1(1)	23(3)				3		5	1(1)	31(3)	32(4)
台 湾 Taiwan		1						1		2	2
韓 国 Korea		1(1)					1		1	1(1)	2(1)
トルコ Turkey					1				1		1
フランス France	1(1)								1(1)		1(1)
チェコ Czech	1(1)								1(1)		1(1)
計 Total	3(3)	25(4)			1	3	1	6	5(3)	34(4)	39(7)

平成21年5月1日現在
As of May 1, 2009

()は、博士課程で内数
The figures in parentheses indicate the number of Ph.D. Program

海外派遣留学生

Students Studying Abroad

区 分 Classification	派遣国名 Countries	大学名 Universities	16年度 2004	17年度 2005	18年度 2006	19年度 2007	20年度 2008
短期留学推進制度（派遣） Short-term Student Exchange Promotion Program(Outbound)	イギリス United Kingdom	グラスゴー大学 University of Glasgow			1	1	
	韓 国 Korea	韓国教員大学校 Korea National University of Education	1				

大学間交流協定締結校

Agreement of International Academic Exchange

国 名 Countries	大学名 Universities	締結年月日 Dates Concluded
中 国 China	哈爾濱師範大学 Harbin Normal University	平成7年8月8日 August 8, 1995
韓 国 Korea	韓国教員大学校 Korea National University of Education	平成8年12月20日 December 20, 1996
アメリカ合衆国 United States of America	アイオワ大学 The University of Iowa	平成10年6月2日 June 2, 1998
中 国 China	北京師範大学 Beijing Normal University	平成13年11月12日 November 12, 2001
イギリス United Kingdom	グラスゴー大学 University of Glasgow	平成17年7月15日 July 15, 2005
トルコ Turkey	チャッカレ・オンセキズ・マルト大学 Canakkle Onsekiz Mart University	平成17年12月5日 December 5, 2005
台 湾 Taiwan	国立嘉義大学 National Chiayi University	平成18年10月4日 October 4, 2006
中 国 China	内蒙古民族大学 Inner Mongolia University for Nationalities	平成18年10月24日 October 24, 2006
オーストラリア Australia	ウーロンゴン大学 University of Wollongong	平成19年6月25日 June 25, 2007

公開講座等

University Extension

公開講座

University Extension Courses

一般市民の教養を高め、地域の文化の向上及び現職教員等の研修に資するため、本学に公開講座を開設している。

Every year the University offers several extension courses on a variety of topics to people in the local communities as well as to school teachers.

平成21年度実施計画 Working Plan for 2009

講座名 Extension Courses	対象者 Participant	講座名 Extension Courses	対象者 Participant
ピアノ入門 Introduction to Piano Playing	市民一般 citizens	日本近代文学の名作を読む 一短編小説を楽しむ(5) 一 Let's enjoy the masterpieces of the Japanese modern literature (5)	市民一般 citizens
はじめての短歌—実作短歌入門 Introduction to making Tanka	市民一般 citizens	「小学校英語」進め方入門 An Introduction to Elementary School English Education	現職教員 teachers 市民一般 citizens
ドイツ語入門 Introduction to German Course	市民一般 citizens	越の文化を探るⅫ The Cultural History of Kosi XII	市民一般 citizens
体操教室Ⅰ (山屋敷体操教室小学生) Gymnastics class I	小学生 1～6年生 students	陶芸…加飾に凝った器を作る Ceramic Art-Making decorative vessels	市民一般 citizens
特別な支援を必要とする子の指導・支援計画 The Way How to Produce Individualized Teaching Program and Make Use of It	現職教員 teachers	体操教室Ⅱ (山屋敷体操教室小学生) Gymnastics class II	小学生 1～6年生 students
少年少女スポーツ教室Ⅲ (山屋敷サッカークラブ低学年) Boys and Girls Sports Class III (Yamayashiki Soccer Club)	小学生 students	少年少女スポーツ教室Ⅱ (山屋敷フットサルクラブ中学生) Boys and Girls Sports Class II (Yamayashiki Futsal Club)	中学生 students
応用行動分析で特別支援教育が変わるⅢ Applied behavior analysis for teachers III	現職教員 teachers	理科野外観察指導実習A～J Excursion of Field Observation in Science (A～J)	現職教員 teachers
木工ものづくり教室 (ちゃぶ台をつくろう) Woodworking class for students	小学生5・6年生 及び中学生 students		

免許法認定公開講座

Extension Course for a Teacher's License

現職教員に対し、専修免許状取得のための学修の機会を提供するため、免許法認定公開講座を開設している。

School teachers are welcome to the Extension Course for a Teacher's License which offers them an opportunity to study for an advanced class certificate.

文化講演会

Cultural Lectures

本学の学生及び一般市民の教養を高め、視野を広げるため上越市と共催で、優れた研究者、文化人を招いて文化講演会を開催している。

A number of distinguished speakers are invited to the Cultural Lectures cosponsored by the University and Joetsu City for the benefit of the citizens as well as the students.

附属図書館

University Library

図書、雑誌その他の資料を一元的に収集・整理・保存し、学生の学習及び職員の教育・研究に資することを目的として附属図書館を設置している。

教育関係図書雑誌のほか教科書・絵本・郷土資料などの多彩な蔵書、平日夜10時までのほか土日休日でも利用できる開館時間の長さが特徴で、学外の方も利用できる。

The library has been established for the benefit of the students and faculty members of our university. It has a large collection of books, journals and other resources. The library is equipped not only with educational books or magazines, but various textbooks, picture books, and local materials. It is open until 10:00 p.m. on weekdays. Non-members of the university can also use the library.



蔵書数及び受入雑誌種類数

Number of Books and Journals

平成21年3月31日現在 As of March 31, 2009

区 分 Classification	和 書 Japanese	洋 書 Foreign	計 Total
図 書 Books	259,303	71,984	331,287
雑 誌 Journals	673	196	869

開館時間

Hours of Operation

区 分 Classification	通 常 During Term	休業期間 During Holidays
月曜日～金曜日 Monday - Friday	9:00 - 22:00	9:00 - 17:00
土・日曜日・休日 Saturday, Sunday, Holiday	11:00 - 17:00	

利用状況

Overview of Library Use

平成20年度 2008

開館日数 Open Days	入館者数 Visitors	館外貸出 Circulation								相互協力 Inter Library Loan			
		貸出人数 Number of people who borrowed books				貸出冊数 Number of books borrowed				文献複写件数 Photocopy		相互貸借件数 Books	
		学 生 Student	職 員 Staff	学外者 Outside Person	計 Total	学 生 Student	職 員 Staff	学外者 Outside Person	計 Total	受 付 From Outside	依 頼 To Outside	貸 出 Lending	借 受 Borrowing
349	100,474	14,412	1,809	914	17,135	35,157	4,245	2,139	41,541	2,310	2,965	479	386

学校教育実践研究センター

Center for Educational Research and Praxis

学校及び地域社会と連携しながら、学校教育の実践に関する諸課題を把握し、大学教員、現職教員、学生及びその他の関係者と共同して、当該課題に関する臨床的・実践的・開発的研究を推進することによって、学校教育の改善、充実及び発展に寄与することを目的とし、教育実習の推進、臨床的・実践的・開発的研究の推進、学校及び地域社会との連携・支援等を行う。

Through maintaining good relationships with schools and local society, the purpose of the center is to improve, contribute to and develop school education by cooperating with university professors, school teachers, university students and other people. The center promotes clinical, practical and developmental research on school problems through understanding school education practice. The center carries out school practicum, develops related research, and promotes supportive relationships with school and local society.



保健管理センター

University Health Center

学生及び職員の心身の健康の保持・増進を図るため、保健管理センターを設置している。

このセンターでは、心身の健康状態を客観的に把握し、指導・助言を行うため、定期健康診断をはじめ、専門の職員による健康相談や精神保健相談を実施するとともに、種々の疾病やけがに対して応急措置を講じている。

The University Health Center was established to promote and preserve the health of the students, faculty and staff. In order to evaluate the mental and physical health of the staff and students, the doctor and nurses give periodic health examinations as well as guidance and counseling, in addition to administering first aid for various illnesses and injuries.



情報メディア教育支援センター

Center for Information and Multimedia Education

大学全体の情報基盤の整備と情報セキュリティの確保を行うとともに、その円滑な管理・運用を図り、教育・研究・管理・運営業務等に資するほか、教育・研究における情報メディアの利活用と学部・大学院生を対象とした情報教育のより一層の推進、ならびに、地域の学校及び社会と連携した情報化の推進を総合的・体系的に支援するため、情報メディア教育支援センターを設置している。

情報メディア教育支援センターでは、その目的を達成するため「インターネット接続した学内LAN」及び「研究・教育を支援する各種処理室」を有し、常に新しい設備・技術によって教育・研究を支援することを目指している。

In order to contribute to academic research and education as well as to facilitate information processing and office management within the university, the Center for Information and Multimedia Education aims to improve and maintain the level of information processing technology and information security at the university. In addition, the center aims to promote information technology totally and systematically by cooperating with local schools and society as well as promoting both the use of information and multimedia in education and research, and education for undergraduate and post-graduate students.

The center has a LAN system connected to the Internet as well as various processing rooms. These facilities exist in order to provide up-to-date support for research and education.



心理教育相談室

Psychological Counseling Center

心理臨床に関わる相談に対する社会的要請に応じるとともに、本学の大学院学生等の心理臨床に関わる相談活動に関する教育訓練を行い、もって心理臨床における実践的な教育及びその研究の推進に寄与することを目的とするため、心理教育相談室を設置している。

The Psychological Counseling Center was established to meet the social needs for psychological clinical consultation. The Center also conducts the education and training of graduate students in this area, and thereby contributes to the promotion of practical education and research in the field of clinical psychology.



特別支援教育実践研究センター

Research and Praxis Center for Education of Children with Disabilities

大学院における特別支援教育に関する臨床教育及び実践研究の推進を図るため、特別支援教育実践研究センターを設置している。

This center was established to conduct scientific research in special support education, and to promote graduate students' practical skills in the instruction and care of children with disabilities.



サテライト Satellite

さいたま市及び新潟市に教育研究活動、情報の収集・発信の拠点として、教育の進展及び社会との連携に資することを目的として、大宮サテライトキャンパス及び新潟サテライトを設置している。

この施設は、各種講座、研修やセミナーの開催・入試情報の収集、同窓会等の活動等に利用できる。

Omiya Satellite Campus and Niigata Satellite are set up aiming to contribute to the progress of education and cooperation with the society as a base of the collection and sending the educational research activity and information in Saitama City and Niigata City.

This facilities can be used for the activity of trainings and seminars collections of holding entrance exam information and various courses and a class reunion etc.



大宮サテライトキャンパス



新潟サテライト

附属学校

University Attached Schools

学校教育に関する実証的な研究と学生の教育実習を行うため、附属幼稚園、附属小学校及び附属中学校を設置している。

The University has kindergarten and two schools. The main purposes of these schools are to pursue and verify educational studies and to offer the students the opportunity of practice teaching.



区 分 Classification	入園定員 Admission Capacity		総定員 Total Capacity	学級数 Number of Classes	幼児数 Present Number			
					3歳児 3-Year-Olds	4歳児 4-Year-Olds	5歳児 5-Year-Olds	計 Total
附属幼稚園 Kindergarten	3歳児 3-Year-Olds	20	20	1	21(9)	26(8)	20(8)	67(25)
	4歳児 4-Year-Olds	15	35	1				
	5歳児 5-Year-Olds	-	35	1				

平成21年5月1日現在
As of May 1, 2009

()内は、女子で内数
The figures in parentheses indicate the number of females.

区 分 Classification	入学定員 Admission Capacity	総定員 Total Capacity	学級数 Number of Classes	児童・生徒数 Present Number						
				1学年 1st Year	2学年 2nd Year	3学年 3rd Year	4学年 4th Year	5学年 5th Year	6学年 6th Year	計 Total
附属小学校 Elementary School	80	480	12	73(31)	78(45)	80(41)	80(27)	68(38)	68(31)	447(213)
附属中学校 Lower Secondary School	120	360	9	122(63)	118(54)	117(58)	-	-	-	357(175)

平成21年5月1日現在
As of May 1, 2009

()内は、女子で内数
The figures in parentheses indicate the number of females.

財 政

Finance

平成21年度予算
Budget 2009

収 入
Income

区 分 Classification	金 額 百万円 Amount Unite:One Million Yen
運営費交付金 Grants for Management	3,317
施設整備費補助金 Facilities Improvement Subsidy	94
国立大学財務・経営センター施設費交付金 Facilities Improvement Subsidy from Center for National University Finance and Management	25
自己収入 Non-subsidy Income at Joetsu University of Education	917
授業料、入学科及び検定料 Tuition and Admission Fees	810
雑収入 Others	107
産学連携等研究収入及び寄附金収入等 Industry-university Cooperation and Donation	24
目的積立金取崩 Purpose Reserve	466
計 Total	4,843

支 出
Expense

区 分 Classification	金 額 百万円 Amount Unite:One Million Yen
業務費 Operation	4,032
教育研究経費 Educational Research	4,032
一般管理費 General Administration	668
施設整備費 Facilities Improvement	119
産学連携等研究経費及び寄附金事業費等 Industry-university Cooperation and Donation	24
計 Total	4,843

平成20年度外部資金受入状況
Funds Raised from Enterprises 2008

区 分 Classification	件 数 Number	金 額 千円 Amount Unit:1,000Yen
科学研究費補助金 Grant-in-Aid for Scientific Research	45	67,352
基盤研究（B） Grant-in-Aid for Scientific Research(B)	4	17,940
基盤研究（C） Grant-in-Aid for Scientific Research(C)	30	40,690
若手研究（B） Grant-in-Aid for Scientists(B)	6	5,850
若手研究（スタートアップ） Grant-in-Aid for Young Scientists(Start-up)	2	1,482
奨励研究 Encouragement of Young Scientists	3	1,390
寄附金 Scholarship Donations	892	30,780
受託研究 Contract Research	3	3,967
受託事業 Trust Business	6	82,048
補助金 Subsidy	6	46,874
計 Total	952	231,021



国立大学法人上越教育大学設置記念
ブロンズ像「記念撮影一旅のはじまり・子どもたち」
(作：名誉教授 峯田 敏郎氏)

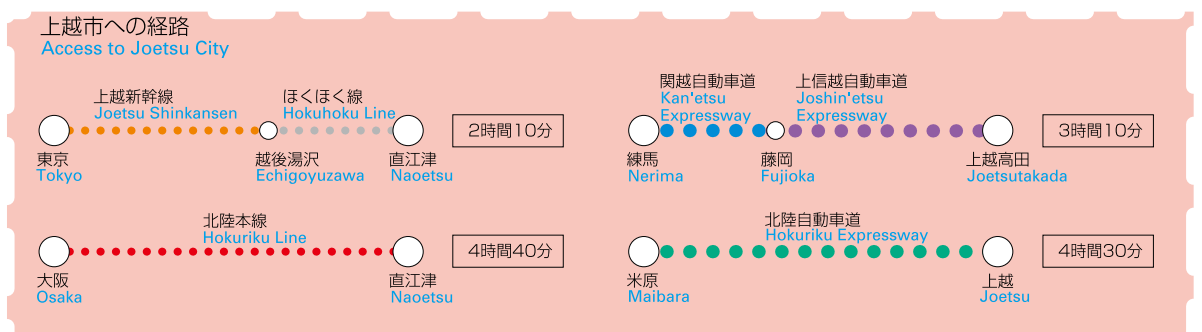
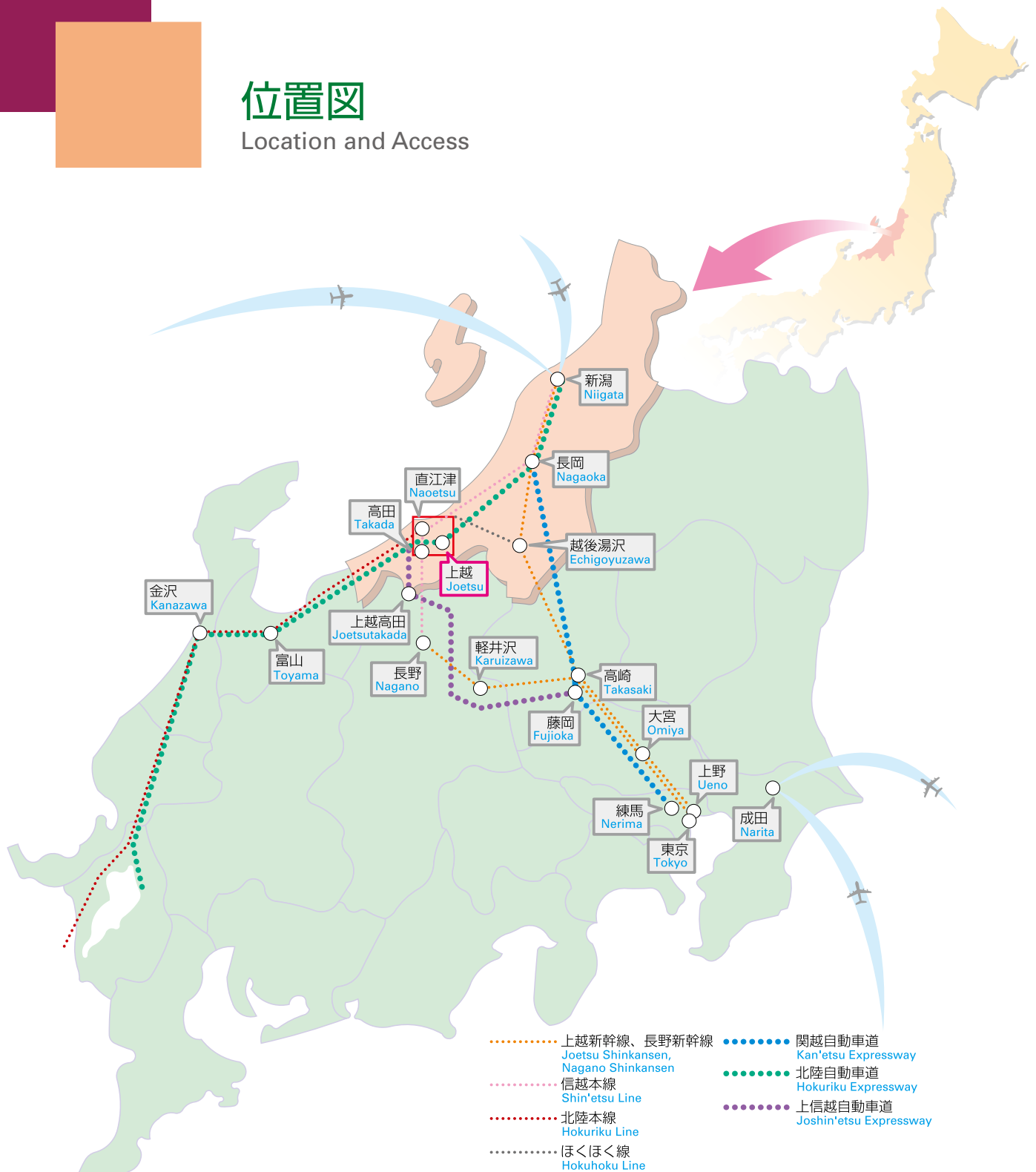
土地・建物

Land and Buildings

区 分 Classification	土地面積(m ²) Land	建 物 Buildings			
		名 称 Facilities		建物面積(m ²) BuildingArea	延面積(m ²) Total FloorArea
山屋敷地区 YamayashikiCampus	355,919	本部事務局	Administration Building	733	2,162
		附属図書館	University Library	945	3,196
		講義棟	First Lecture Building	828	2,198
		教職大学院棟	Teaching Profession Graduate School Building	431	776
		実験棟	Laboratories	573	1,152
		大学会館	Commons Hall	1,641	2,217
		講堂	Auditorium	1,045	1,078
		自然棟	Sciences Building	912	6,393
		第2講義棟	Second Lecture Building	298	1,020
		情報メディア教育支援センター	Center for Information and Multimedia Education	242	484
		人文棟	Humanities Building	1,516	9,340
		音楽棟	Music Building	741	2,829
		美術棟	Fine Arts Building	1,526	3,862
		体育棟	Physical Education Building	594	1,723
		小体育館	Second Gymnasium	636	1,214
		体育館	First Gymnasium	1,404	1,404
		スポーツ科学実験棟	Sports Science Laboratory	286	800
		心理教育相談室・ゲストルーム	Psychological Counseling Center and Guest Room	402	402
		特別支援教育実践研究センター	Research and Praxis Center for Education of Children with Disabilities	660	1,159
		単身用学生宿舎	Dormitory for Singles	3,533	13,610
		国際学生宿舎	International House	472	1,918
		世帯用学生宿舎	Dormitory for Families	801	4,007
		職員宿舎	Apartment House for the Faculty	380	1,814
		附属幼稚園	University Attached Kindergarten	625	625
		設備機械棟	Power Equipment Building	438	688
		プール附属棟	Indoor Swimming Pool	189	189
		課外活動共用施設	Club House	203	397
		その他	Others	1,545	1,883
		計	Total	23,599	68,540
西城地区 NishishiroCampus	36,372	学校教育実践研究センター	Center for Educational Research and Praxis	893	1,864
		附属小学校校舎	University Attached Elementary School	2,292	4,751
		附属小学校体育館	University Attached Elementary School Gymnasium	924	924
		その他	Others	435	435
		計	Total	4,544	7,974
本城地区 MotoshiroCampus	50,128	附属中学校校舎	University Attached Lower Secondary School	1,962	4,286
		附属中学校体育館	University Attached Lower Secondary School Gymnasium	934	2,157
		その他	Others	430	430
		計	Total	3,326	6,873
その他 Others	18,087	赤倉野外活動施設	Akakura House for Outdoor Activities	315	552
		その他	Others	2,972	8,548
		計	Total	3,287	9,100
合 計 Grand Total	460,506			34,756	92,487

位置図

Location and Access



上越市街地図
Map of Joetsu City

日本海
Sea of Japan

富山
To Toyama

大阪
To Osaka

▲
春日山
Mt.Kasugayama

富山 To Toyama

北陸自動車道

Hokuriku Expressway

上越教育大学
山屋敷地区

Joetsu University of Education
Yamayashiki Campus

山麓線

anroku Sen

Takada 高田

高田駅

上越高田
インターチェンジ
Joetsutakada
Interchange

agano

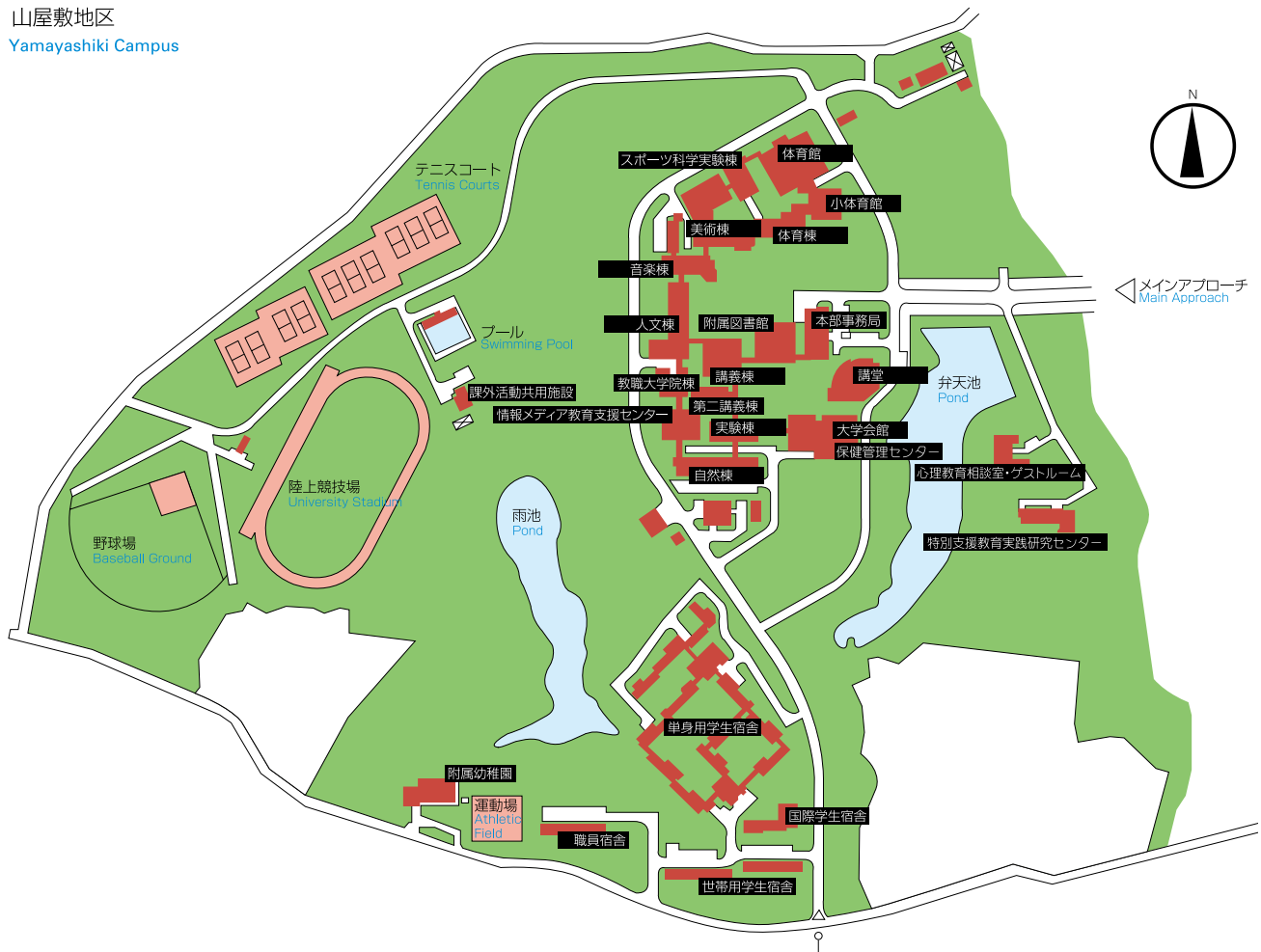
Joetsu University of Education 2009

建物配置図

Campus Map

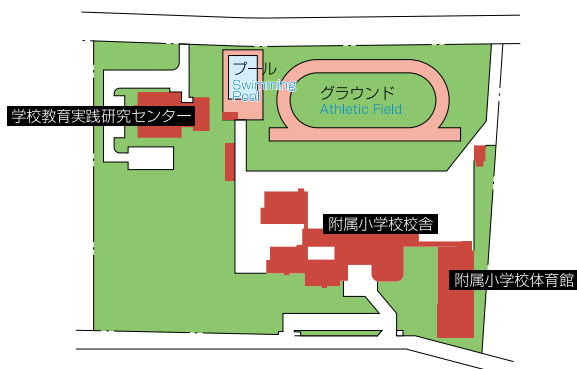
山屋敷地区

Yamayashiki Campus



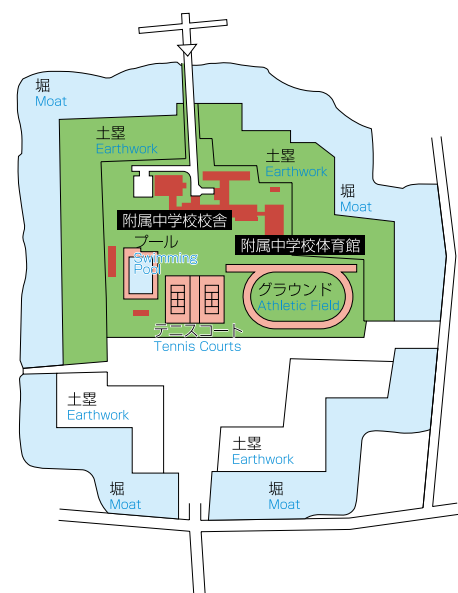
西城地区

Nishishiro Campus



本城地区

Motoshiro Campus



所在地

University Directory

名 称 Facilities	所在地 Address	電話番号 Telephone Number	
事務局 Administration Bureau 大学院学校教育研究科 Graduate School of Education 学校教育学部 College of Education 附属図書館 University Library 保健管理センター University Health Center 情報メディア教育支援センター Center for Information and Multimedia Education 心理教育相談室 Psychological Counseling Center 特別支援教育実践研究センター Research and Praxis Center for Education of Children with Disabilities	〒943-8512 上越市山屋敷町1番地 1,Yamayashiki-machi,Joetsu-shi 943-8512	代表 Main Number Tel.(025)522-2411 総務課 Division of General Affairs Tel.(025)521-3214 企画室 Planning Office Tel.(025)521-3659 財務課 Division of Finance Tel.(025)521-3234 施設マネジメント課 Division of Facility Planning and Management Tel.(025)521-3263 教育支援課 Division of Academic Affairs Tel.(025)521-3273 研究連携室 Research Cooperation Office Tel.(025)521-3615 学生支援課 Division of Student Affairs Tel.(025)521-3283 就職支援室 Placement Office Tel.(025)521-3597 入試課 Admissions Office Tel.(025)521-3292 学術情報課 Division of Academic Information and University Library Tel.(025)521-3603	
学校教育実践研究センター Center for Educational Research and Praxis	〒943-0834 上越市西城町1丁目7番2号 1-7-2,Nishishiro-cho,Joetsu-shi 943-0834	Tel.(025)525-9147	附属学校事務室 University Attached School Office
附属幼稚園 University Attached Kindergarten	〒943-0815 上越市山屋敷町1番地 1,Yamayashiki-machi,Joetsu-shi 943-0815	Tel.(025)521-3697	
附属小学校 University Attached Elementary School	〒943-0834 上越市西城町1丁目7番1号 1-7-1,Nishishiro-cho,Joetsu-shi 943-0834	Tel.(025)523-3610	
附属中学校 University Attached Lower Secondary School	〒943-0835 上越市本城町6番2号 6-2,Motoshiro-cho,Joetsu-shi 943-0835	Tel.(025)523-5313	
単身用学生宿舎 Dormitory for Singles 世帯用学生宿舎 Dormitory for Families 国際学生宿舎 International House	〒943-0815 上越市山屋敷町1番地 1,Yamayashiki-machi,Joetsu-shi 943-0815		
赤倉野外活動施設 Akakura House for Outdoor Activities	〒949-2111 新潟県妙高市大字赤倉字広157-3 157-3,Hiro,Akakura,Myoko-shi,Niigata-ken 949-2111	Tel.(0255)87-2464	
大宮サテライトキャンパス Omiya Satellite Campus	〒330-0802 埼玉県さいたま市大宮区宮町1-15 松屋ビル6F 6F Matsuya B, 1-15, Miyamachi, Omiyaku, Saitama-shi, Saitama-ken 330-0802	Tel.(048)793-7266	
新潟サテライト Niigata Satellite	〒950-0914 新潟県新潟市中央区紫竹山6-3-5 6-3-5,Shichikuyama,Chuouku,Niigata-shi,Niigata-ken 950-0914	研究連携室 Research Cooperation Office Tel.(025)521-3615	



上越教育大学
Joetsu University of Education

平成21年6月発行

編集発行／上越教育大学総務部総務課

〒943-8512 新潟県上越市山屋敷町1番地

<http://www.juen.ac.jp>

June.2009

Published by Division of General Affairs,

JOETSU UNIVERSITY OF EDUCATION

1, Yamayashiki-machi, Joetsu-shi, Niigata-ken 943-8512

JAPAN