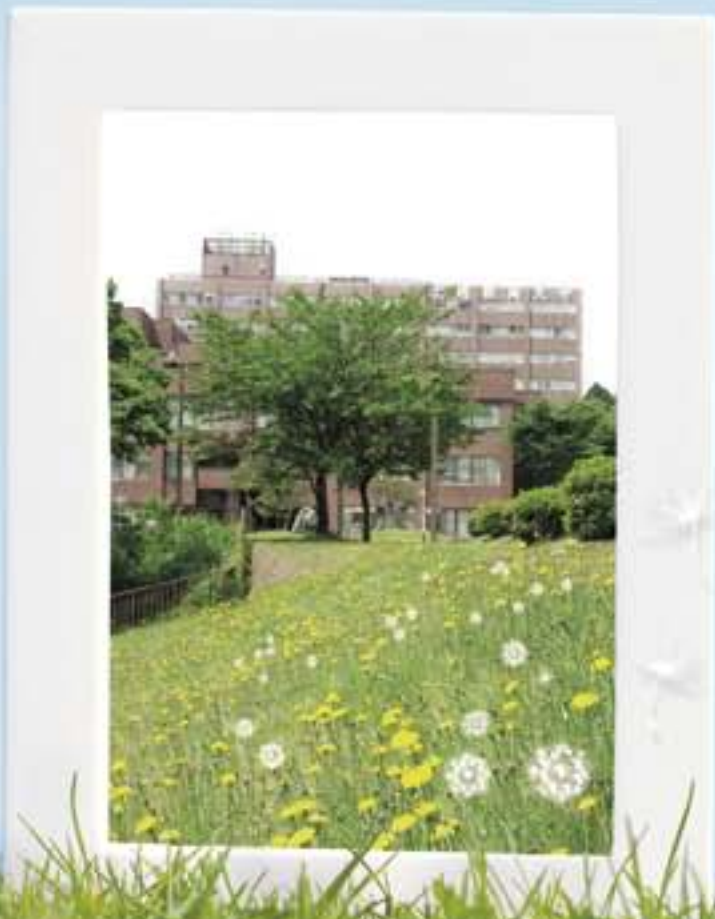


Joetsu
University of
Education



上越教育大学概要

Outline of Joetsu University of Education



2011

目次

Contents

- 1 学長メッセージ
[Message from the President](#)
- 2 創設の趣旨・目的
[Outline and Characteristics of the University](#)
- 3 上越教育大学憲章
[Mission Statement of Joetsu University of Education](#)
- 4 沿革
[Historical Sketch](#)
- 6 運営図（法人と大学）
[Administrative Organization](#)
- 7 組織図
[Chart of Organization](#)
- 8 役員
[Members of Administration](#)
- 9 役員・職員数
[Number of Officials and Staff](#)
- 9 歴代学長
[Past Presidents](#)
- 10 学系の構成
[Faculty Organization](#)
- 12 地域別入学状況
[Regional Distribution of Entrants](#)
- 14 学生数
[Number of Students](#)
- 15 修了者・卒業生数
[Number of Graduates](#)
- 16 就職状況
[Employment](#)
- 17 奨学生数
[Number of Scholarship Grantees](#)
- 18 福利厚生施設
[Welfare Facilities for Students](#)
- 19 国際交流
[International Exchange Programs](#)
- 20 公開講座等
[University Extension](#)
- 21 附属図書館
[University Library](#)
- 22 学校教育実践研究センター
[Center for Educational Research and Praxis](#)
- 22 保健管理センター
[University Health Center](#)
- 23 情報メディア教育支援センター
[Center for Information and Multimedia Education](#)
- 23 心理教育相談室
[Psychological Counseling Center](#)
- 24 特別支援教育実践研究センター
[Research and Praxis Center for Education of Children with Disabilities](#)
- 25 附属学校
[University Attached Schools](#)
- 26 サテライト
[Satellite](#)
- 26 赤倉野外活動施設
[Akakura House for Outdoor Activities](#)
- 27 財政
[Finance](#)
- 28 土地・建物
[Land and Buildings](#)
- 29 建物配置図
[Campus Map](#)
- 30 位置図
[Location and Access](#)
- 31 所在地
[University Directory](#)



学長メッセージ

Message from the President



上越教育大学長 若井 彌一

確かで高度な教師力を鍛える教育系大学の星 ～上教大の挑戦

〔信頼される大学への躍動30年〕

我々上越教育大学の教職員と学生は、昭和53年10月1日の設置、昭和56年4月の第1回学部生入学、昭和58年4月の第1回の大学院生入学以来、今日まで、幾つかの重要な改革を試みつつ、実践的指導力豊かな学校教員の養成と再教育（研修＝研究＋修養）、教育に関する多様で高度な研究を使命とする本学の社会的責務を果たすべく、黙々とたゆまぬ努力を重ねて参りました。

幸いにも、「あれ（創立）から30年」の教職員と学生のひたむきな努力は、国内外の教育関係者、教育行政関係者から好意的な評価を得てきました。平成22年度から法人化第2期に入り、さらなる発展を目指しております。

〔大学憲章を踏まえた教育・研究の取り組みの推進〕

我々は「上越教育大学憲章」（平成21年3月19日制定）に掲げた本学の精神と目標等を道標として、互尊と互恵の心得を忘れることなく、輝き続ける教育系大学の星として、教員養成の実践と、教育に関する広範な先端的研究の推進に全力を挙げて果敢な取り組みを進めていきます。

教員養成の実践に関しては、教育者としての「使命感」・「人間愛」・「創造力」に溢れる確かな実践的指導力を備えた小・中・高等学校、特別支援学校等の教員を育てることに力を注ぎます。平成20年度には、これまでの修士課程に加え、教職大学院（専門職学位課程）を新設し「大学院レベルでの教員養成」の新たな取り組みを進めております。

新潟県・市教育委員会、上越市、妙高市、糸魚川市の教育委員会など県内の教育委員会とその所管学校等との強力な連携の下、さらに広範な他県の教育委員会の協力をも得ながら、我が国の教員養成の実践的モデルの開発・提携が出来るように取り組みを進めていきます。

次に、教育に関する研究に関しては、学校教育に関する諸科学において、理論研究と実践研究を幅広く視野に入れて、教育大学としての特色をさらに発揮すべく、教育現場の諸課題に立脚し、教育現場に根ざした研究の推進に努めていきます。

〔社会貢献と大学運営の改善〕

今日の大学は、社会への貢献という観点に基づく努力を強く求められています。大学としての説明責任、教育、学術研究機関としての取り組み状況の情報提供は勿論のこと、その成果を国内外に向けて積極的に発信することに努めます。また、国際的な教師教育の充実と発展を睨んで、海外の連携大学との協力的取り組みを積極的に進めていきます。

以上に述べた教育、研究、社会貢献の諸課題を、より効果的に達成していくために、我々は今後とも、教職員と学生が一体となって懸命の努力を続けて参ります。一人でも多くの有意な青年が、また一人でも多くの意欲に満ちた現職教員等が実績のある本学で学び、「確かで高度な教師力」を鍛えて下さることを心から願っております。

A Star Among the Education-specialized Universities, Cultivating Sound and Sophisticated Capabilities – the Challenges of Joetsu University of Education

〔Our 30 years of dynamic activities for reliability〕

We, the faculty members and students, since our foundation on October 1, 1978, the admission of our first undergraduate students in April 1981, and the graduation of those students in April 1983, have made steady and persistent efforts, while going through some attempts at important reforms to date, to pursue our social responsibilities as a university with the missions of nurturing abundant practical teaching capability among school teachers, of re-training these teachers, and of carrying out diversified and sophisticated research activities in education.

Fortunately, the untiring efforts of teachers and students during the 30 years since the foundation at that time, have been favourably evaluated among those involved in education and in educational administration both domestically and internationally. The year 2010 marks the second term after the University's conversion into an independent administrative entity. We are working hard for our future development.

〔Efforts in education and research based on the university's mission statement〕

With the spirit and goals stated in the Mission Statement of Joetsu University of Education (adopted on March 19, 2009) as guidelines, fully aware of the sense of mutual respect and mutual benefit, we are determined to put all our energies into challenging tasks, as a sparkling star among the universities specialized in education, and to advance in order to promote our practice in teacher training and our forefront research activities in relation to the wide range of education.

Regarding the practice of teacher training, we are devoted to fostering teachers who have practical teaching abilities with a strong "sense of mission," "human love," and "creativity" as educators for elementary schools, junior high schools, high schools, and special-needs schools. In the school year 2008, we established a new course in the Graduate School of Education (Graduate School of Professional Teaching) and launched a new effort in teacher training at the graduate level.

With the strong partnership of the Boards of Education of Niigata Prefecture, Niigata City, Joetsu City, Myoko City, Itoigawa City, and other boards of education within the prefecture, and the schools under their jurisdictions, and also with the support of other education boards inside and outside the prefecture, our attempts are directed to developing practical models of teacher training as well as partnerships throughout the country.

Regarding educational research, we will make efforts to develop our research in various disciplines of institutional pedagogy, while promoting a wide range of research based on the perspectives of theoretical and practical research with the recognition of real educational issues, so that we will be able to take full advantage of being an education university.

〔Our contribution to society and improvement of university administration〕

Today, universities are strongly required to make efforts from the standpoint of a contribution to society. We fulfil not only our accountability as a university and responsibility to disclose our efforts as an educational institution and as academic researchers, but we will also disseminate information on the outcomes of our efforts inside and outside of our country. In addition, we will actively promote cooperative projects with overseas allied universities focusing on the enhancement and development of international teacher training.

As a united organization, the faculty members and students of the university continuously make great efforts to accomplish efficiently tasks in the fields of education, research, and social contribution stated above. I sincerely hope that there will be more willing youths and highly-motivated teachers joining our university to learn at a campus with a history of achievements and to develop reliable and sophisticated teaching skills.

創設の趣旨・目的

Outline and Characteristics of the University

今日の教育は、広く国民の大きな関心を集め、教育の制度や内容は大きく発展してきた。そして、その中心となる学校教育を担う教員に対しては、教育者としての使命感と人間愛に支えられた広い一般的教養、教育の理念・方法及び人間の成長や発達についての深い理解、教科に関する専門的学力、優れた教育技術など、専門職としての高度の資質能力が強く求められている。

上越教育大学は、今も変わることのない、このような社会的要請にこたえて、主として初等中等教育教員に研究・研鑽の機会を提供することを趣旨とする大学院修士課程と、初等教育教員を養成する学部を持ち、学校教育に関する理論的・実践的な教育研究を推進する国立の教育大学として、1978年（昭和53年）10月1日に設置された。

大学院は、学校教育研究科とし、修士課程を置き、主として初等中等教育の実践にかかわる諸科学の総合的・専門的研究を行うとともに、初等中等教育教員に高度の学習と研究の機会を与え、その理論的・実践的な能力の向上を図ることをねらいとしており、そのために、入学定員の3分の2程度は、初等中等教育における3年以上の教職経験を有する者を入学させることとしている。

学部は、学校教育学部とし、初等教育教員養成課程を置き、児童等の成長と発達に関する総合的な理解の上に、全教科・領域にわたる優れた指導能力を備えた初等教育教員を養成することを目的としており、人間の生涯を通ずる教育の基礎とされる初等教育と、これに携わる教員の養成の重要性にかんがみ、学生の人間形成についても重視することとしている。

また、1996年（平成8年）4月1日教員養成系としては初めて、兵庫教育大学に設置された「大学院連合学校教育学研究科（博士課程）」は、本学、兵庫教育大学、岡山大学及び鳴門教育大学の4大学が、それぞれの大学院修士課程における実績の上に、連携協力して教育・研究組織を編成し、学校教育における教育活動や教科の教育に関する実践的研究を行い、それを踏まえた高度の研究・指導能力を備えた人材を育成することを目的としている。

さらに、2008年（平成20年）4月1日、教職大学院制度発足に合わせ、大学院学校教育研究科に、専門職学位課程（教職大学院）を設置し、教職に関する精深な学識を身につけ、教育現場に生起する問題や事象について即時的に判断し、対応する力量を有する教育者を育成することを目的としている。

Reflecting the fact that the education is a great concern among a wide range of people in Japan, the educational system and teaching materials have demonstrated remarkable development. Teachers responsible for school education, which is positioned in the center of the Japanese educational system, are strongly required to have superior qualifications and capabilities as experts, including a general education backed by their sense of mission and human love as educators, deep understanding of pedagogical philosophy and methodologies and of human growth and development, academic ability specialized in the subject areas that they teach, excellent teaching skills, and so on.

In response to such social needs of the times, which remain unchanged until today, Joetsu University of Education was founded on October 1st, 1978 as a national university that aims to promote the theoretical and practical studies regarding school education, incorporating the Graduate School of Education, which intends to provide mainly school teachers for primary and secondary education with opportunities in academic research and training, along with the College of Education, offering undergraduate courses to train future teachers of primary education.

The Graduate School of Education (Master's Program) conducts comprehensive and specialized studies of various sciences chiefly involved in the theory and practice of elementary and secondary education. It also offers school teachers the opportunity of pursuing advanced research and improving their theoretical and practical abilities. For that purpose, approximately two-thirds of the admission capacity of the Graduate School of Education is allotted to the teachers who have at least three years of teaching experience.

The College of Education offers undergraduate courses which train students to have excellent teaching abilities in all the subject areas of elementary education. The course work also cultivates a comprehensive understanding of the processes of growth and development in children. Considering the importance of primary education as the starting-point for people's lifelong learning, special emphasis is placed on building the characters of the students who intend to become elementary school teachers.

In 1996 the Joint Graduate School in Science of School Education was opened at Hyogo University of Teacher Education as the first Ph.D. Program in the field of teacher training in Japan. Its educational and research system is organized on a cooperative arrangement among four universities, Joetsu, Hyogo, Okayama, and Naruto. Supported by the experiences and achievements of each university's Master's Program, the Joint Graduate School (Ph.D. Program) conducts practical research on educational activities and the teaching of subject areas, and thereby aims to train capable persons with high abilities of research and instruction.

In addition, in 2008, The Professional Degree Program (Graduate School of Professional Teaching) was established in the Graduate School of Education by the development of the Teaching Profession Graduate School System. The purposes of this degree course are to promote knowledge about teaching professionalism, and to train educators who have abilities to deal quickly and effectively with various problems and phenomena in school education.

上越教育大学憲章

Mission Statement of Joetsu University of Education

平成21年3月19日制定

Enacted on March 19, 2009

上越教育大学は、人類の福祉及び文化と学術の発展に貢献する大学の普遍的使命を自覚し、教員の養成と再教育を担い教育に関する先端的な研究を進める大学として更に飛躍するため、ここに上越教育大学憲章を定めます。

上越教育大学は、教育者としての「使命感」・「人間愛」・「創造力」を有する教員の養成を目指します。

上越教育大学は、自然や歴史、文化に恵まれ、教育に対する深い理解と愛情を有するこの文教の地において「地域に根ざした教員養成」を実現します。

○ 教育の目標

- ・ 教育の理念・方法及び人間の成長や発達についての理解、優れた教育技術を持った教員を養成します。
- ・ 学生の個性を尊重し、個に応じたきめ細かな教育研究指導を行います。
- ・ 現職教員と教職を志す学生が共に学ぶことができる場を提供し、教育実践力の育成に努めます。

○ 研究の目標

- ・ 学校教育にかかる諸科学において、理論研究と実践研究の融合を目指し、先進的で学際的な研究を推進します。
- ・ 教育現場の課題に立脚し、教育現場に根ざした研究を推進します。

○ 社会への貢献

- ・ 地域の優れた教育環境を活かし、国内はもとよりアジア、世界に向けて教育研究成果を発信します。
- ・ 学術文化の中心として、教育研究成果を社会に還元し、地域と共に学びの場を創造します。
- ・ 海外の高等教育機関と連携し、国際的な教師教育の充実と発展に寄与します。

○ 大学運営の基本

- ・ 全ての大学構成員が、相互の人格を尊重し、その個性と能力を最大限発揮できるよう安全で快適な学園環境を創造します。
- ・ 開かれた大学として、教育・研究・運営に関わる情報の公開に努め、社会に対する説明責任を果たします。

Joetsu University of Education, fully recognizing the universal role of universities to contribute to the development of the welfare, the culture, and the knowledge of mankind, hereby establishes the Mission Statement for the purpose of making further progress as a university undertaking teacher education and re-education while developing our state-of-the-art research in education.

Joetsu University of Education aims to foster teachers as educators with "creativity," a "sense of mission," and a "love for mankind."

Joetsu University of Education, located here in an educational community blessed with rich nature, history, and culture, with a deep understanding and love of education, seeks to achieve teacher education rooted in the local community.

Educational Objectives:

-We will encourage our students to be teachers with excellent educational skills who understand educational philosophy, methods, human growth, and their development.

-We will respect the individuality of our students and provide careful instructions on educational research according to their personalities.

-We will make efforts to provide opportunities for both our teachers and our students hoping to be teachers to learn together, and thus to enhance their capabilities in practical teaching.

Research Objectives:

-In the various disciplines of institutional pedagogy, aiming at integrating both theoretical and practical research, we will promote state-of-the-art interdisciplinary research.

-Recognizing the issues in practical situations, we will promote research based on real educational scenarios.

Contribution to Society:

-Utilizing the excellent environment of the local community, we will disseminate information on the outcomes of our educational research not only within the country but also to Asia and other parts of the world.

-As the center of academic culture, we will return the fruits of our educational research to society while creating opportunities with the local community to learn from each other.

-We will contribute to enrichment and development of global teacher education through partnerships with higher education institutions abroad.

The University's Administrative Foundations:

-We provide a safe and pleasant environment for all members of our university in which they can fully demonstrate their personalities and capacities in their activities while respecting each others' identities.

-As an open university, we seek to disseminate our information on education, research, and administration, so that we will be able to fulfil our accountability in society.

沿革

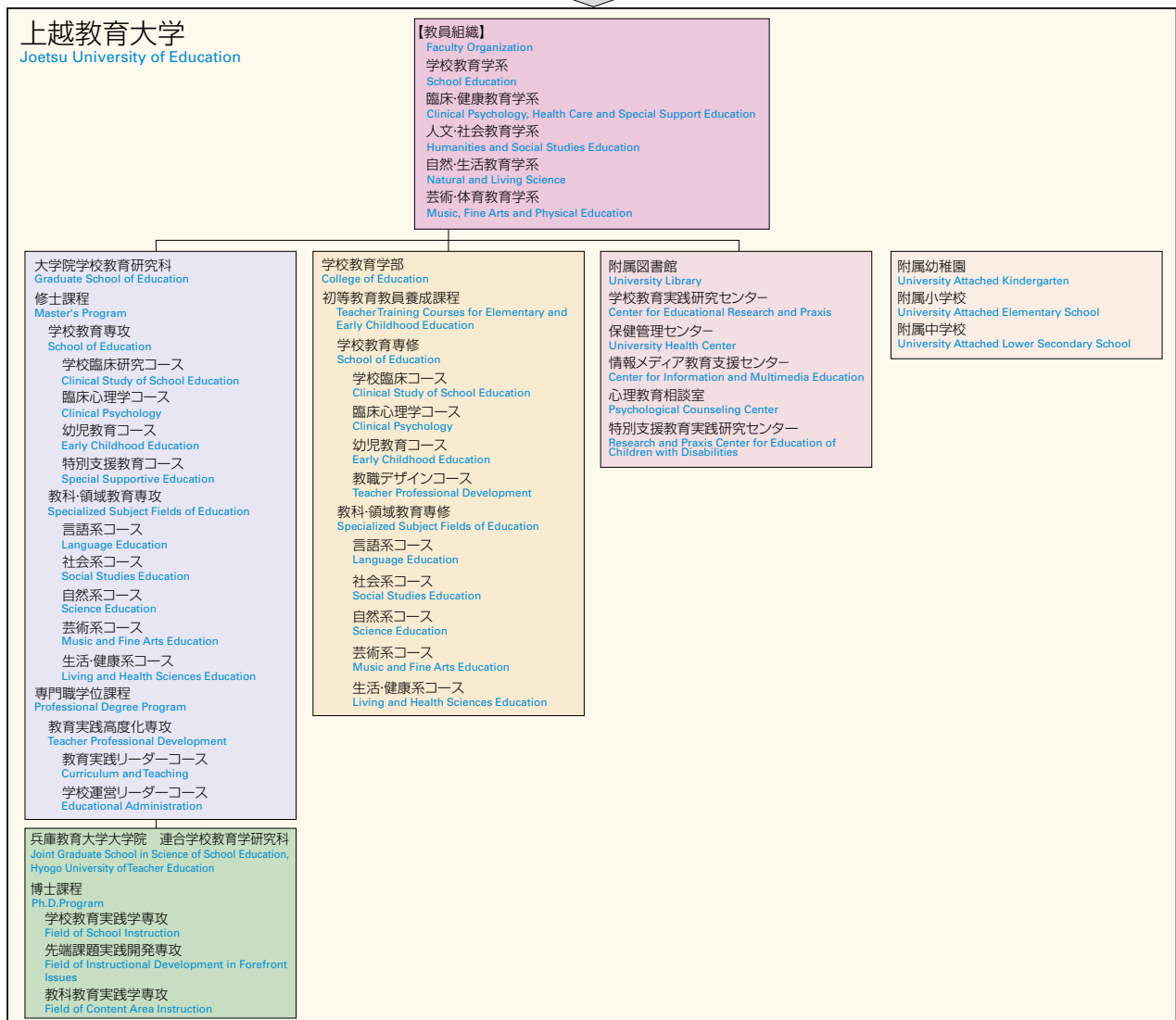
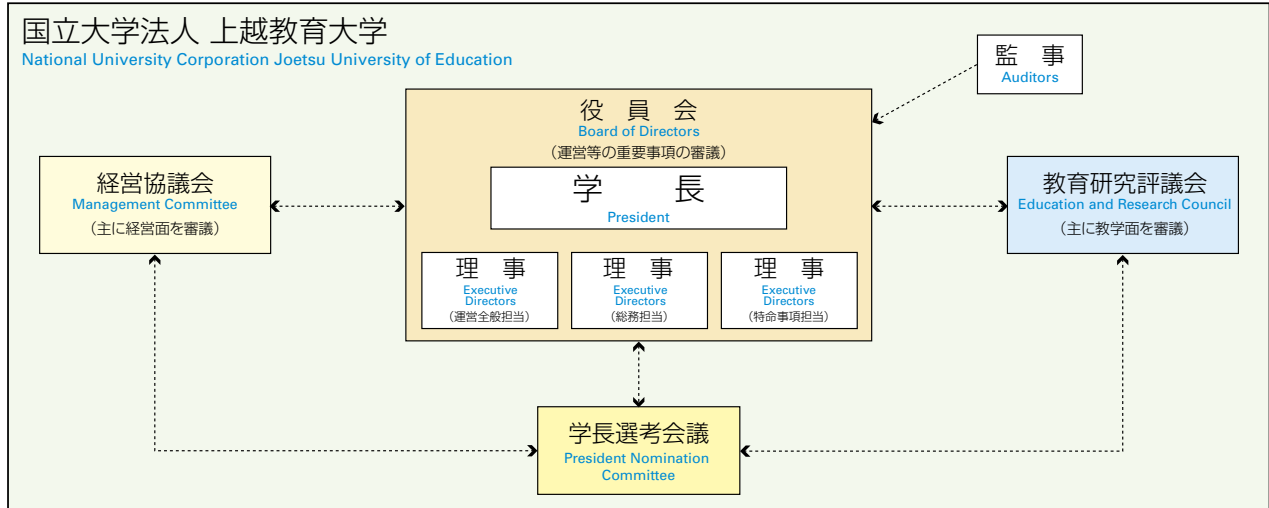
Historical Sketch

| | |
|-------------|--|
| 昭和51年 8月1日 | 文部省内に「教員大学院大学創設準備室」設置（室長 須田八郎） |
| 昭和53年 6月17日 | 第84回国会で「国立大学設置法及び国立養護教諭養成所設置法の一部を改正する法律」が成立し、本学の新設が決定 |
| 10月1日 | 上越教育大学が開学し、学長に辰野千壽就任、事務局を新潟大学教育学部高田分校内に設置 |
| 昭和56年 4月1日 | 附属実技教育研究指導センター、附属小学校、附属中学校設置（附属学校は新潟大学教育学部附属高田小・中学校を移管） |
| 4月16日 | 第1回学部入学式挙行 |
| 4月20日 | 旧新潟大学教育学部高田分校の校舎等の一部を使用し、授業開始 |
| 6月8日 | 山屋敷地区の第一期工事の校舎等の完成に伴い、事務局、研究室、学生宿舎等の移転 |
| 昭和57年 4月1日 | 保健管理センター設置 |
| 昭和58年 1月25日 | 附属図書館竣工 |
| 3月31日 | 本部事務局竣工 |
| 4月1日 | 大学院学校教育研究科（修士課程）設置〔学校教育専攻及び教科・領域教育専攻、入学定員 140人〕 学校教育研究センター設置 |
| 4月12日 | 附属図書館開館 |
| 4月14日 | 第1回大学院入学式挙行 |
| 10月1日 | 創立5周年記念式典挙行 |
| 昭和59年 4月1日 | 大学院学校教育研究科（修士課程）に幼児教育専攻及び障害児教育専攻を増設し、入学定員を300人に改定 |
| 6月15日 | 学校教育研究センター竣工 |
| 昭和60年 3月15日 | 第1回学部卒業式及び第1回大学院学位記授与式挙行 |
| 昭和62年 4月1日 | 附属障害児教育実践センター設置 |
| 昭和63年 5月11日 | 情報教育研究・訓練センター設置 |
| 12月7日 | 開学10周年記念式典挙行 |
| 平成元年 4月1日 | 学長に松野純孝が就任 |
| 平成2年 2月28日 | 赤倉野外活動施設竣工 |
| 平成3年 12月16日 | 附属障害児教育実践センター竣工 |
| 平成4年 4月1日 | 附属幼稚園設置 |
| 平成5年 3月10日 | 附属幼稚園園舎竣工 |
| 4月1日 | 学長に加藤章が就任 |
| 10月1日 | 情報処理センター設置（情報教育研究・訓練センター廃止） |
| 平成6年 11月25日 | 情報処理センター竣工 |
| 平成7年 1月25日 | 国際学生宿舎竣工 |
| 平成8年 4月1日 | 兵庫教育大学大学院連合学校教育学研究科（博士課程）へ構成大学として参加 |
| 平成10年 10月2日 | 創立20周年記念式典挙行 |
| 平成11年 4月1日 | 学長に大澤健郎が就任 |
| 平成12年 4月1日 | 学部の入学定員を200人から160人に改定 大学院学校教育研究科（修士課程）の専攻別入学定員を改定〔学校教育専攻120人、幼児教育専攻10人、障害児教育専攻30人、教科・領域教育専攻140人〕 |
| 12月14日 | 心理教育相談室設置 |
| 平成13年 4月1日 | 学校教育総合研究センター設置（学校教育研究センター改組） |
| 平成15年 4月1日 | 学長に渡邊隆が就任 |
| 7月9日 | 第156回国会で「国立大学法人法」が成立し、国立大学法人化が決定 |
| 平成16年 4月1日 | 国立大学法人上越教育大学成立 情報基盤センターに名称変更（情報処理センター） |
| 10月2日 | 国立大学法人上越教育大学設置記念式典挙行 |
| 平成19年 4月1日 | 特別支援教育実践研究センターに名称変更（障害児教育実践センター） |
| 平成20年 3月31日 | 実技教育研究指導センター廃止 |
| 4月1日 | 大学院学校教育研究科に専門職学位課程（教職大学院）設置。〔教育実践高度化専攻、入学定員50人〕 大学院学校教育研究科の修士課程を2専攻に改組し、専攻別入学定員を改定〔学校教育専攻120人、教科・領域教育専攻130人〕 学校教育実践研究センター設置（学校教育総合研究センター、実技教育研究指導センター及び情報基盤センター再編・改組） 情報メディア教育支援センター設置（情報基盤センター及び学校教育総合研究センター再編・改組） |
| 10月4日 | 創立30周年記念式典挙行 |
| 平成21年 4月1日 | 学長に若井彌一が就任 |
| 平成22年 3月31日 | 大学院学校教育研究科（修士課程）の幼児教育専攻を廃止 |

| | |
|-------------------|---|
| August 1, 1976 | The Foundation Preparation Office of the New Type of Teachers' Graduate School was established under Director Hachiro Suda. |
| June 17, 1978 | "The Act for National School Establishment" was partially revised at 84 National Diet. The Joetsu University of Education was established by law. |
| October 1, 1978 | Joetsu University of Education started under the presidency of Dr. Chitoshi Tatsuno. The Administration Bureau was established on the Takada Campus of College of Education, Niigata University. |
| April 1, 1981 | Center for Skills Training, University Attached Elementary School and University Attached Lower Secondary School were established. |
| April 16, 1981 | The first entrance ceremony for the College of Education was held. |
| April 20, 1981 | School started on the Takada Campus of College of Education, Niigata University. |
| June 8, 1981 | Administration Office, professors' offices, and students' dormitories were moved to the new Yamayashiki Campus. |
| April 1, 1982 | University Health Center was established. |
| January 25, 1983 | University Library was completed. |
| March 31, 1983 | Administration Building was completed. |
| April 1, 1983 | Graduate School of Education and Center for Educational Research and Development were established. |
| April 12, 1983 | University Library was opened. |
| April 14, 1983 | The first entrance ceremony for the Graduate School of Education was held. |
| October 1, 1983 | The fifth anniversary of the founding. |
| April 1, 1984 | The programs of early childhood education and special education were added to the Graduate School of Education. |
| June 15, 1984 | The building of Center for Educational Research and Development was completed. |
| March 15, 1985 | The first commencement day for both undergraduate and graduate students. |
| April 1, 1987 | Demonstration and Research Center for the Handicapped was established. |
| May 11, 1988 | Center for Research and Training in Education Information was established. |
| December 7, 1988 | The tenth anniversary of the founding. |
| April 1, 1989 | Professor Junko Matsuno was installed as President. |
| February 28, 1990 | Akakura House for Outdoor Activities was completed. |
| December 16, 1991 | The building of Demonstration and Research Center for the Handicapped was completed. |
| April 1, 1992 | University Attached Kindergarten was established. |
| March 10, 1993 | The building of University Attached Kindergarten was completed. |
| April 1, 1993 | Professor Akira Kato was installed as President. |
| October 1, 1993 | Information Processing Center was established (Center for Research and Training in Educational Information was abolished.) |
| November 25, 1994 | The building of Information Processing Center was completed. |
| January 25, 1995 | International House was completed. |
| April 1, 1996 | Joetsu University of Education participated as a collaborating university in the Joint Graduate School in Science of School Education, Hyogo University of Teacher Education (Ph.D. Program). |
| October 2, 1998 | The twentieth anniversary of the founding. |
| April 1, 1999 | Professor Takeo Ohsawa was installed as President. |
| April 1, 2000 | The number of students to be accepted at the College of Education was revised from 200 to 160. The number of students to belong to each course of Graduate School was readjusted (School of Education - 120 entrants, Early Childhood Education - 10 entrants, Special Education - 30 entrants, and Specialized Subject Fields - 140 entrants). |
| December 14, 2000 | Psychological Counseling Center was established. |
| April 1, 2001 | Center for Educational Research and Development was established. (Center for Educational Research and Development was reorganized.) |
| April 1, 2003 | Professor Takashi Watanabe was installed as President. |
| July 9, 2003 | The National University Corporation Bill was approved at the 156th session of the National Diet and the incorporation of national universities was decided. |
| April 1, 2004 | The National University Corporation Joetsu University of Education was established. The name of the Information Technology Center was changed to (Information Processing Center.) |
| October 2, 2004 | The Commemorative Ceremony of the National University Corporation Joetsu University of Education. |
| April 1, 2007 | The name of the Research and Praxis Center for Education of Children with Disabilities was changed to (Demonstration and Research Center for the Handicapped) |
| March 31, 2008 | Center for Skills Training was abolished. |
| April 1, 2008 | The Professional Degree Program (Teaching Profession Graduate School) was established in the Graduate School of Education (Teacher Professional Development - 50 entrants) The Master's Program of the Graduate School of Education was re-organized as a course with two specialties. The number of students in each course was re-adjusted (School of Education - 120 entrants, Specialized Subject Fields of Education - 130 entrants) Center for Educational Research and Praxis was established (Center for Educational Research and Development, Center for Skills Training and Information Technology Center was re-organized) Center for Information and Multimedia Education was established (Information Technology Center and Center for Educational Research and Development was re-organized) |
| October 4, 2008 | The thirtieth anniversary of the founding |
| April 1, 2009 | Professor Yaichi Wakai was installed as President. |
| March 31, 2010 | The program of Early Childhood Education in the Graduate School of Education was abolished. |

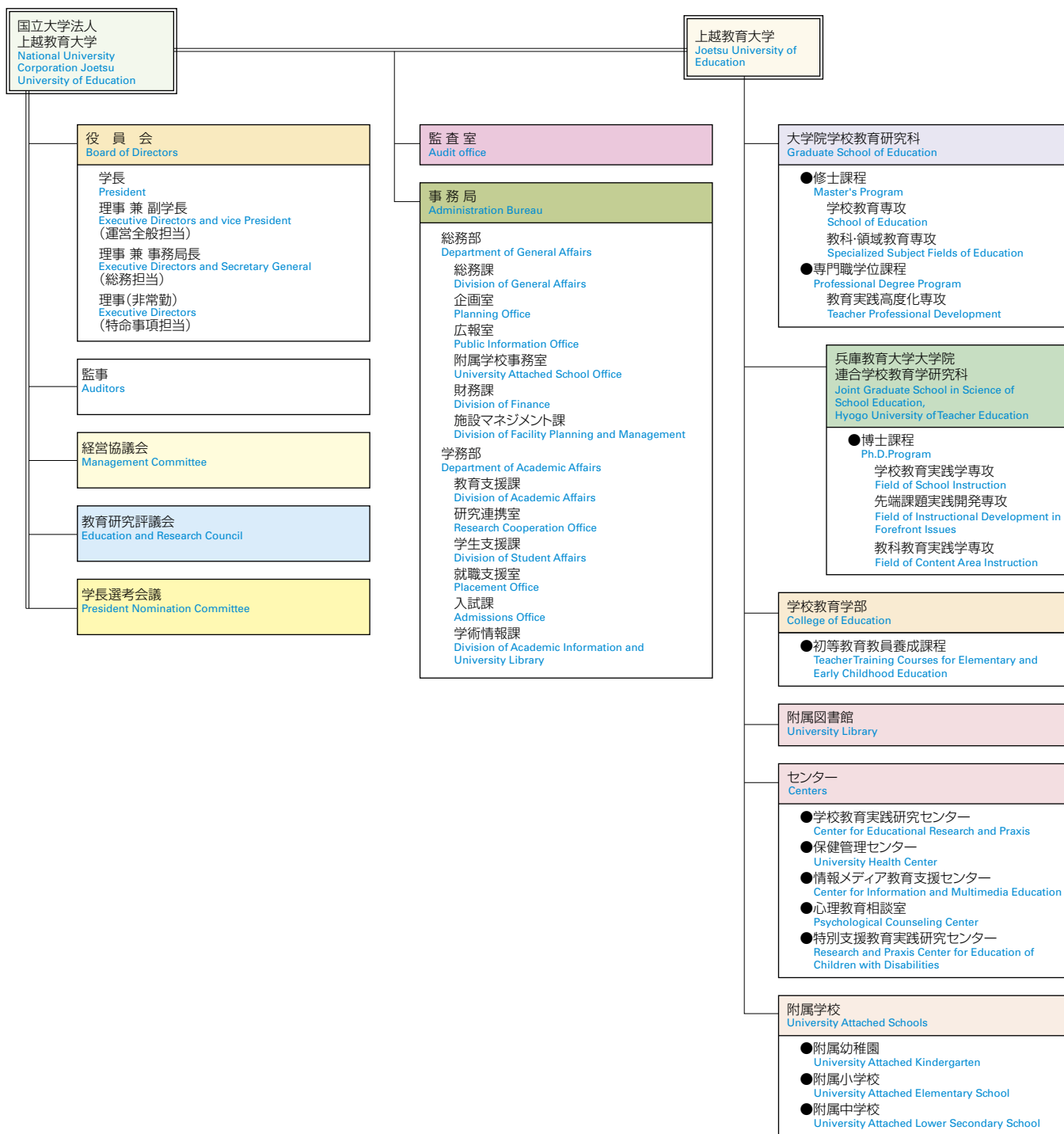
運営図 (法人と大学)

Administrative Organization



組織図

Chart of Organization



役職員

Members of Administration

平成23年5月1日現在

As of May 1, 2011

| 役員等 | Officials |
|--|--------------------|
| 学長 | 若井 彌一 |
| President | WAKAI Yaichi |
| 理事 兼 副学長 | 戸北 凱惟 |
| Executive Director and Vice President | TOKITA Yoshinobu |
| 理事 兼 事務局長 | 渡部 良和 |
| Executive Director and Secretary General | WATANABE Yoshikazu |
| 理事 (玉川大学長) | 小原 芳明 |
| Executive Director(President of Tamagawa University) | OBARA Yoshiaki |
| 監事 (新潟工科大学長) | 長谷川 彰 |
| Auditor (President of Niigata Institute of Technology) | HASEGAWA Akira |
| 監事 (大原会計事務所長) | 大原 啓資 |
| Auditor (Ohara Accounting Office) | OHARA Keisuke |
| 副学長 | 加藤 泰樹 |
| Vice President | KATO Yasuki |
| 副学長 | 川崎 直哉 |
| Vice President | KAWASAKI Naoya |
| 副学長 | 佐藤 芳徳 |
| Vice President | SATO Yoshinori |

| 経営協議会委員 | Members of Management Council |
|--|-------------------------------|
| 学長 | 若井 彌一 |
| President | WAKAI Yaichi |
| 理事 兼 副学長 | 戸北 凱惟 |
| Executive Director and Vice President | TOKITA Yoshinobu |
| 理事 兼 事務局長 | 渡部 良和 |
| Executive Director and Secretary General | WATANABE Yoshikazu |
| 副学長 | 加藤 泰樹 |
| Vice President | KATO Yasuki |
| 副学長 | 川崎 直哉 |
| Vice President | KAWASAKI Naoya |
| 教授 | 立屋敷かおる |
| Professor | TACHIYASHIKI Kaoru |
| 上越市長 | 村山 秀幸 |
| Mayor of Joetsu City | MURAYAMA Hideyuki |
| トコフジ海運株式会社特別顧問 | 小和田 亮 |
| Special Counsel of TOYOFUJI SHIPPING CO., LTD. | OWADA Makoto |
| 公益財団法人 文化財建造物保存技術協会理事 | 佐々木正峰 |
| Chief Director of The Japanese Association for Conservation of Architectural Monuments | SASAKI Masamine |
| 上越市教育委員会教育長 | 中野 敏明 |
| Superintendent of Education Board of Joetsu City | NAKANO Toshiaki |
| 元東京学芸大学長 | 連見 晋彦 |
| Former President of Tokyo Gakugei University | HASUMI Otohiko |
| 新潟県立看護大学長 | 渡邊 隆 |
| President of Niigata College of Nursing | WATANABE Takashi |

| 教育研究評議会評議員 | Members of Education and Research Council |
|---|---|
| 学長 | 若井 彌一 |
| President | WAKAI Yaichi |
| 理事 兼 副学長 | 戸北 凱惟 |
| Executive Director and Vice President | TOKITA Yoshinobu |
| 副学長 | 加藤 泰樹 |
| Vice President | KATO Yasuki |
| 副学長 | 川崎 直哉 |
| Vice President | KAWASAKI Naoya |
| 副学長 | 佐藤 芳徳 |
| Vice President | SATO Yoshinori |
| 附属図書館長 | 下西善三郎 |
| Director of University Library | SHIMONISHI Zenzaburo |
| 学校教育学系長 | 梅野 正信 |
| Chair, School Education | UMENO Masanobu |
| 臨床・健康教育学系長 | 我妻 敏博 |
| Chair, Clinical Psychology, Health Care and Special Support Education | AGATSUMA Toshihiro |
| 人文・社会教育学系長 | 山本 友和 |
| Chair, Humanities and Social Studies Education | YAMAMOTO Tomokazu |
| 自然・生活教育学系長 | 中川 仁 |
| Chair, Natural and Living Science | NAKAGAWA Jin |
| 芸術・体育教育学系長 | 伊藤 政展 |
| Chair, Music, Fine Arts and Physical Education | ITO Masanobu |
| 学校教育専攻長 | 林 泰成 |
| Chair of School Education | HAYASHI Yasunari |
| 教科・領域教育専攻長 | 西村 俊夫 |
| Chair of Specialized Subject Fields of Education | NISHIMURA Toshio |
| 教育実践高度化専攻長 | 廣瀬 裕一 |
| Chair of Teacher Professional Development | HIROSE Hirokazu |
| 附属小学校長 | 加藤 雅啓 |
| Principal of the Attached Elementary School | KATO Masahiro |
| 教授 | 小林 辰至 |
| Professor | KOBAYASHI Tatsushi |
| 理事 兼 事務局長 | 渡部 良和 |
| Executive Director and Secretary General | WATANABE Yoshikazu |
| 学務部長 | 下川 洋司 |
| Director of the Department of Academic Affairs | SHIMOKAWA Yoji |

| 部局長等 | Division Heads |
|--|----------------------|
| 附属図書館長 | 下西善三郎 |
| Director of University Library | SHIMONISHI Zenzaburo |
| 学校教育実践研究センター長 | 川村 知行 |
| Director of Center for Educational Research and Praxis | KAWAMURA Yomoyuki |
| 保健管理センター所長 | 上野 光博 |
| Director of University Health Center | UENO Mitsuhiro |
| 情報メディア教育支援センター長 | 南部 昌敏 |
| Director of Center for Information and Multimedia Education | NANBU Masatoshi |
| 心理教育相談室長 | 加藤 哲文 |
| Director of Psychological Counseling Center | KATO Tetubumi |
| 特別支援教育実践研究センター長 | 大庭 重治 |
| Research and Praxis Center for Education of Children with Disabilities | OHBA Shigeki |
| 附属幼稚園長 | 阿部 靖子 |
| Principal of University Attached Kindergarten | ABE Yasuko |
| 附属幼稚園副園長 | 國元 慶子 |
| Vice Principal of University Attached Kindergarten | KUNIMOTO Keiko |
| 附属小学校長 | 加藤 雅啓 |
| Principal of University Attached Elementary School | KATO Masahiro |
| 附属小学校副校長 | 神村 大輔 |
| Vice Principal of University Attached Elementary School | KAMURA Daisuke |
| 附属中学校長 | 藤岡 達也 |
| Principal of University Attached Lower Secondary School | FUJIOKA Tatsuya |
| 附属中学校副校長 | 森 一夫 |
| Vice Principal of University Attached Lower Secondary School | MORI Kazuo |
| 学校教育学系長 | 梅野 正信 |
| Chair, School Education | UMENO Masanobu |
| 臨床・健康教育学系長 | 我妻 敏博 |
| Chair, Clinical Psychology, Health Care and Special Support Education | AGATSUMA Toshihiro |
| 人文・社会教育学系長 | 山本 友和 |
| Chair, Humane Studies and Social Studies Education | YAMAMOTO Tomokazu |
| 自然・生活教育学系長 | 中川 仁 |
| Chair, Natural and Living Science | NAKAGAWA Jin |
| 芸術・体育教育学系長 | 伊藤 政展 |
| Chair, Music, Fine Arts and Physical Education | ITO Masanobu |
| 学校教育専攻長 | 林 泰成 |
| Chair of School Education | HAYASHI Yasunari |
| 教科・領域教育専攻長 | 西村 俊夫 |
| Chair of Specialized Subject Fields of Education | NISHIMURA Toshio |
| 教育実践高度化専攻長 | 廣瀬 裕一 |
| Chair of Teacher Professional Development | HIROSE Hirokazu |

| 監査室 | Audit office |
|--------------------------|--------------|
| 監査室長 | 関 宗興 |
| Head of the Audit office | SEKI Muneoki |

| 事務局 | Administration Bureau |
|---|-----------------------|
| 事務局長 | 渡部 良和 |
| Secretary General | WATANABE Yoshikazu |
| 総務部長事務取扱 | 渡部 良和 |
| Acting Director of the Department of General Affairs | WATANABE Yoshikazu |
| 総務課長 | 関 宗興 |
| Head of the Division of General Affairs | SEKI Muneoki |
| 企画室長 | 後藤 公夫 |
| Head of the Planning Office | GOTO Kimio |
| 広報室長 | 石田 芳邦 |
| Public Information Office | ISHIDA Yoshikuni |
| 附属学校事務室長 | 東條 俊明 |
| Head of the University Attached School Office | TOJO Toshiaki |
| 財務課長 | 鉄本 清隆 |
| Head of the Division of Finance | TETSUMOTO Kiyotaka |
| 施設マネジメント課長 | 上原 光夫 |
| Head of the Division of Facility Planning and Management | UEHARA Mitsuo |
| 学務部長 | 下川 洋司 |
| Director of the Department of Academic Affairs | SHIMOKAWA Yoji |
| 教育支援課長 | 亀井 宣幸 |
| Head of the Division of Academic Affairs | KAMEI Nobuyuki |
| 研究連携室長 | 細谷 敏明 |
| Head of the Research Cooperation Office | HOSOYA Toshiaki |
| 学生支援課長 | 高島 純一 |
| Head of the Division of Student Affairs | TAKASHIMA Junichi |
| 就職支援室長 | 中島 忍 |
| Head of the Placement Office | NAKASHIMA Shinobu |
| 入試課長 | 江田 進 |
| Head of the Admissions Office | EDA Susumu |
| 学術情報課長 | 貴村 好隆 |
| Head of the Division of Academic Information and University Library | KIMURA Yoshitaka |

学系の構成

Faculty Organization

学校教育学系 School Education

| | |
|------------|---|
| 教育哲学 | Philosophy of Education |
| 教育社会学 | Sociology of Education |
| 道德教育 | Moral Education |
| キャリア教育 | Career Education |
| 生徒指導・教育相談 | Pupil Guidance / Counseling |
| 教育経営学 | Educational Policy and Management |
| 教育制度・行政学 | Educational System / Educational Administration |
| 教育方法臨床 | Learning and Curriculum Studies |
| 学習過程臨床 | Learning and Counseling |
| 情報教育 | Information and Communication Technology |
| 総合学習 | Period of Integrated Studies |
| 教育実践 | School Practicals |
| 生活科教育学 | Pedagogy of Living Environment Studies |
| 教育心理学 | Educational Psychology |
| 発達心理学 | Developmental Psychology |
| 学校社会心理学 | Educational Social Psychology |
| 教育測定・心理統計学 | Educational Measurement and Psychometrics |
| 幼児教育学 | Study of Early Childhood Education |
| 幼児心理学 | Study of Early Childhood Psychology |
| 保育内容の研究 | Study of Contents of Early Childhood Education |

臨床・健康教育学系 Clinical Psychology, Health Care and Special Support Education

| | |
|-----------|--|
| 臨床心理学 | Clinical Psychology |
| 障害児教育学 | Education of Children with Disabilities |
| 障害児心理学 | Psychology of Children with Disabilities |
| 障害児生理・病理学 | Physiology and Pathology of Children with Disabilities |
| 障害児指導法 | Teaching Methods for Children with Disabilities |
| 医学 | Medicine |
| 看護学 | Nursing Science |
| 養護学 | Yogo Science |

人文・社会教育学系 Humanities and Social Studies Education

| | |
|---------|-------------------------------------|
| 国語学 | Japanese Linguistics |
| 国文学 | Japanese Literature |
| 漢文学 | Chinese Philology and Literature |
| 国語科教育 | Japanese Education |
| 書写・書道 | Handwriting and Calligraphy |
| 英語学 | English Linguistics |
| 英米文学 | British and American Literature |
| 英語科教育 | English Education |
| 小学校英語教育 | Elementary School English Education |
| 歴史学 | History |
| 地理学 | Geography |
| 法律学 | Jurisprudence |
| 社会学 | Sociology |
| 経済学 | Economics |
| 哲学 | Philosophy |
| 倫理学 | Ethics |
| 宗教学 | Religious Studies |
| 社会科教育 | Social Studies Education |

自然・生活教育学系 Natural and Living Science

| | |
|-------|---------------------------------------|
| 代数学 | Algebra |
| 幾何学 | Geometry |
| 解析学 | Analysis |
| 応用数学 | Applied Mathematics |
| 数学科教育 | Mathematics Education |
| 物理学 | Physics |
| 化学 | Chemistry |
| 生物学 | Biology |
| 地学 | Geoscience |
| 理科教育 | Science Education |
| 野外観察 | Field Observation |
| 機械工学 | Mechanical Engineering |
| 電気工学 | Electrical Engineering |
| 情報科学 | Information Science |
| 金属加工学 | Mechanical Metallurgy |
| 木材加工学 | Wood Processing |
| 技術科教育 | Technology Education |
| 食物学 | Nutritional and Food Sciences |
| 被服学 | Textiles and Clothing Sciences |
| 保育学 | Child Study |
| 生活経営学 | Family Resource Management |
| 家庭科教育 | Family and Consumer Science Education |

芸術・体育教育学系 Music, Fine Arts and Physical Education

| | |
|----------|----------------------------------|
| 音楽 | Vocal Music |
| 器楽 | Instrumental Music |
| 作曲 | Composition |
| 音楽学 | Musicology |
| 音楽科教育 | Music Education |
| 絵画 | Painting and Print |
| 彫塑 | Sculpture |
| デザイン | Design |
| 工芸 | Craft |
| 美術理論・美術史 | Theory of Art / History of Art |
| 美術科教育 | Art Education |
| 体育学 | Physical Education and Sport |
| 運動学 | Sports Sciences |
| 学校保健 | School Health Education Sciences |
| 保健体育科教育 | Health and Physical Education |





上越教育大学創立30周年記念
木彫「記念撮影—終わらないアンコール」
(作：名誉教授 峯田 敏郎 氏)



地域別入学者状況

Regional Distribution of Entrants

大学院学校教育研究科（修士課程/専門職学位課程）

Graduate School of Education(Master's Program/Professional Degree Program)

| 北海道・東北 Hokkaido and Tohoku | | 入学者数 Entrants |
|----------------------------|-------------------|---------------|
| 北海道 | Hokkaido | 9 (1) |
| 青森 | Aomori | 1 (1) |
| 岩手 | Iwate | 3 (1) |
| 宮城 | Miyagi | 4 (1) |
| 秋田 | Akita | 1 (1) |
| 山形 | Yamagata | 3 |
| 福島 | Fukushima | |
| 関東 Kanto | | |
| 茨城 | Ibaraki | |
| 栃木 | Tochigi | 3 |
| 群馬 | Gunma | 5 (5) |
| 埼玉 | Saitama | 20 |
| 千葉 | Chiba | 9 (1) |
| 東京 | Tokyo | 60 (1) |
| 神奈川 | Kanagawa | 13 (2) |
| 中部 Chubu | | |
| 新潟 | Niigata | 85 (48) |
| 富山 | Toyama | 9 (2) |
| 石川 | Ishikawa | 17 |
| 福井 | Fukui | 1 (1) |
| 山梨 | Yamanashi | 3 |
| 長野 | Nagano | 15 (3) |
| 岐阜 | Gifu | 2 |
| 静岡 | Shizuoka | 3 (2) |
| 愛知 | Aichi | 8 (2) |
| 近畿 Kinki | | |
| 三重 | Mie | |
| 滋賀 | Shiga | 1 |
| 京都 | Kyoto | 5 |
| 大阪 | Osaka | 6 |
| 兵庫 | Hyogo | 1 |
| 奈良 | Nara | 3 |
| 和歌山 | Wakayama | |
| 中国 Chugoku | | |
| 鳥取 | Tottori | |
| 島根 | Shimane | |
| 岡山 | Okayama | 1 |
| 広島 | Hiroshima | |
| 山口 | Yamaguchi | |
| 四国 Shikoku | | |
| 徳島 | Tokushima | |
| 香川 | Kagawa | |
| 愛媛 | Ehime | 1 |
| 高知 | Kochi | |
| 九州・沖縄 Kyushu and Okinawa | | |
| 福岡 | Fukuoka | 1 |
| 佐賀 | Saga | |
| 長崎 | Nagasaki | 1 (1) |
| 熊本 | Kumamoto | |
| 大分 | Oita | 1 |
| 宮崎 | Miyazaki | |
| 鹿児島 | Kagoshima | |
| 沖縄 | Okinawa | 3 |
| 外国 | Foreign Countries | 9 |
| 合計 | Total | 307 (73) |

()内は、現職教員で内数

The figures in parentheses indicate the number of school teachers.

学校教育学部

College of Education

| 北海道・東北 Hokkaido and Tohoku | | 入学者数 Entrants |
|----------------------------|-------------------|---------------|
| 北海道 | Hokkaido | |
| 青森 | Aomori | |
| 岩手 | Iwate | 1 (1) |
| 宮城 | Miyagi | 1 |
| 秋田 | Akita | 1 (1) |
| 山形 | Yamagata | 5 (4) |
| 福島 | Fukushima | 3 (2) |
| 関東 Kanto | | |
| 茨城 | Ibaraki | |
| 栃木 | Tochigi | 10 (6) |
| 群馬 | Gunma | 7 (6) |
| 埼玉 | Saitama | 3 (3) |
| 千葉 | Chiba | |
| 東京 | Tokyo | 2 (2) |
| 神奈川 | Kanagawa | 1 |
| 中部 Chubu | | |
| 新潟 | Niigata | 45 (22) |
| 富山 | Toyama | 18 (12) |
| 石川 | Ishikawa | 16 (7) |
| 福井 | Fukui | 7 (3) |
| 山梨 | Yamanashi | 1 |
| 長野 | Nagano | 26 (11) |
| 岐阜 | Gifu | 3 (2) |
| 静岡 | Shizuoka | 7 (3) |
| 愛知 | Aichi | 3 |
| 近畿 Kinki | | |
| 三重 | Mie | 4 (2) |
| 滋賀 | Shiga | |
| 京都 | Kyoto | |
| 大阪 | Osaka | 1 (1) |
| 兵庫 | Hyogo | 1 (1) |
| 奈良 | Nara | |
| 和歌山 | Wakayama | |
| 中国 Chugoku | | |
| 鳥取 | Tottori | |
| 島根 | Shimane | |
| 岡山 | Okayama | 1 (1) |
| 広島 | Hiroshima | |
| 山口 | Yamaguchi | |
| 四国 Shikoku | | |
| 徳島 | Tokushima | 1 (1) |
| 香川 | Kagawa | |
| 愛媛 | Ehime | |
| 高知 | Kochi | |
| 九州・沖縄 Kyushu and Okinawa | | |
| 福岡 | Fukuoka | |
| 佐賀 | Saga | |
| 長崎 | Nagasaki | 1 |
| 熊本 | Kumamoto | |
| 大分 | Oita | |
| 宮崎 | Miyazaki | |
| 鹿児島 | Kagoshima | |
| 沖縄 | Okinawa | |
| 外国 | Foreign Countries | |
| 合計 | Total | 169 (91) |

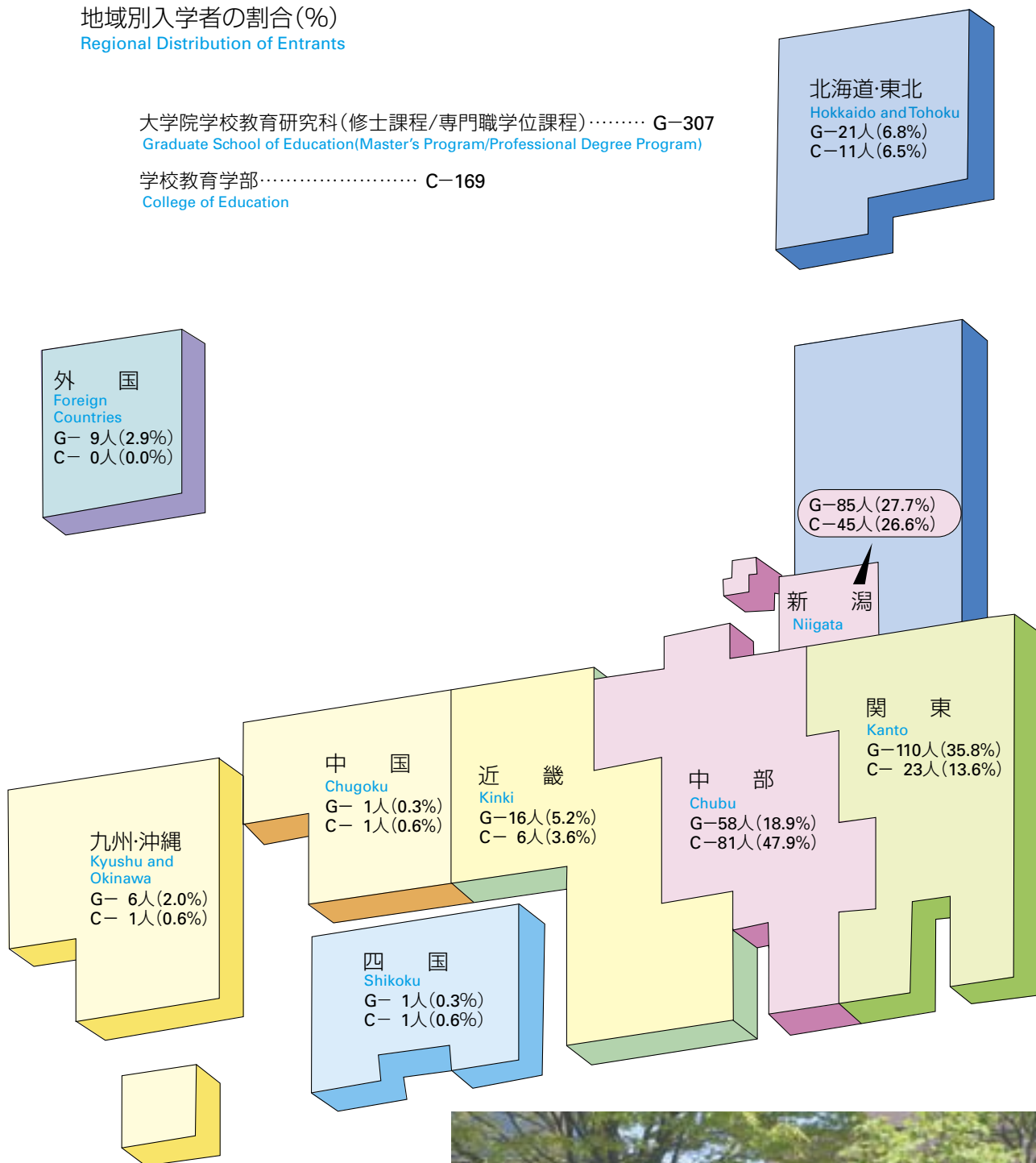
()内は、女子で内数

The figures in parentheses indicate the number of female students.

地域別入学者の割合 (%)
Regional Distribution of Entrants

大学院学校教育研究科(修士課程/専門職学位課程) G-307
Graduate School of Education(Master's Program/Professional Degree Program)

学校教育学部 C-169
College of Education



学生数

Number of Students

大学院学校教育研究科(修士課程/*専門職学位課程)
Graduate School of Education (Master's Program/*Professional Degree Program)

| 区分 Classification | 入学定員 Admission Capacity | 現員 Present Number | | | | | | | | |
|--|----------------------------|----------------------|-------------|------------|-----------------|-------------|------------|-------------------|-------------|------------|
| | | 1年次 1st Year | | | 2年次 2nd Year | | | 合計 Grand Total | | |
| | | 男 Male | 女 Female | 計 Total | 男 Male | 女 Female | 計 Total | 男 Male | 女 Female | 計 Total |
| 学校教育専攻 School of Education | 120 | 61 | 60(3) | 121(3) | 111 | 61(2) | 172(2) | 172 | 121(5) | 293(5) |
| 特別支援教育専攻 Special Supportive Education | - | - | - | - | | 1 | 1 | | 1 | 1 |
| 教科・領域教育専攻 Specialized Subject Fields of Education | 130 | 81 | 54(5) | 135(5) | 106(6) | 64(7) | 170(13) | 187(6) | 118(12) | 305(18) |
| *教育実践高度化専攻 *Teacher Professional Development | 50 | 34 | 17 | 51 | 45 | 17 | 62 | 79 | 34 | 113 |
| 合計 Grand Total | 300 | 176 | 131(8) | 307(8) | 262(6) | 143(9) | 405(15) | 438(6) | 274(17) | 712(23) |

平成23年5月1日現在
As of May 1, 2011

()内は、外国人留学生で内数
The figures in parentheses indicate the number of foreign students.

学校教育学部
College of Education

| 区分 Classification | 入学定員 Admission Capacity | 現員 Present Number | | | | | | | | | | | | | | |
|---|----------------------------|----------------------|-------------|------------|-----------------|-------------|------------|-----------------|-------------|------------|-----------------|-------------|------------|-------------------|-------------|------------|
| | | 1年次 1st Year | | | 2年次 2nd Year | | | 3年次 3rd Year | | | 4年次 4th Year | | | 合計 Grand Total | | |
| | | 男 Male | 女 Female | 計 Total | 男 Male | 女 Female | 計 Total | 男 Male | 女 Female | 計 Total | 男 Male | 女 Female | 計 Total | 男 Male | 女 Female | 計 Total |
| 初等教育教員養成課程 Teacher Training Courses for Elementary and Early Childhood Education | 160 | 78 | 92 | 170 | 90 | 84 | 174 | 85 | 87 | 172 | 77 | 90 | 167 | 330 | 353 | 683 |

平成23年5月1日現在
As of May 1, 2011

()内は、外国人留学生で内数
The figures in parentheses indicate the number of foreign students.

兵庫教育大学大学院連合学校教育学研究科(博士課程)
Joint Graduate School in Science of School Education, Hyogo University of Teacher Education(Ph.D.Program)

| 区分 Classification | 入学定員 Admission Capacity | 現員 Present Number | | | | | | | | | | | |
|--|----------------------------|----------------------|-------------|------------|-----------------|-------------|------------|-----------------|-------------|------------|-------------------|-------------|------------|
| | | 1年次 1st Year | | | 2年次 2nd Year | | | 3年次 3rd Year | | | 合計 Grand Total | | |
| | | 男 Male | 女 Female | 計 Total | 男 Male | 女 Female | 計 Total | 男 Male | 女 Female | 計 Total | 男 Male | 女 Female | 計 Total |
| 学校教育実践学専攻 Field of School Instruction | 6 | - | - | - | 1 | 1 | 2 | 3 | 2 | 5 | 4 | 3 | 7 |
| 先端課題実践開発専攻 Field of Instructional Development in Forefront Issues | 4 | - | - | - | 1 | 1 | 2 | 1 | 1 | 2 | 2 | 2 | 4 |
| 教科教育実践学専攻 Field of Content Area Instruction | 14 | 1 | 1 | 2 | 3 | 2 | 5 | 5 | 4 | 9 | 9 | 7 | 16 |
| 合計 Grand Total | 24 | 1 | 1 | 2 | 5 | 4 | 9 | 9 | 7 | 16 | 15 | 12 | 27 |

平成23年5月1日現在
As of May 1, 2011

この連合学校教育学研究科は、兵庫教育大学のほか、上越教育大学、岡山大学及び鳴門教育大学が協力して教育研究の実施に当たる。入学定員は、兵庫教育大学大学院学校教育学研究科の入学定員で、現員は、上越教育大学への配属学生数

The Joint Graduate School conducts education and research by means of the cooperative arrangement among Joetsu University of Education, Okayama University, and Naruto University of Education, in addition to Hyogo University of Teacher Education. The admission capacity indicates that of the Joint Graduate School collectively, and present number here indicates the number of students assigned specifically to Joetsu University of Education.

修了者・卒業者数

Number of Graduates

大学院学校教育研究科（修士課程／*専門職学位課程）
Graduate School of Education (Master's Program / *Professional Degree Program)

| 区分 Classification | 59年度～18年度 1984-2006 | 19年度 2007 | 20年度 2008 | 21年度 2009 | 22年度 2010 | 累計 Total | |
|---|---|----------------|--------------|--------------|--------------|----------------|----------------|
| 学校教育専攻 School of Education | 学校臨床研究コース Clinical Study of School Education | - | - | - | 45 (23) | 63 (16) | 108 (39) |
| | 学習臨床コース Learning Support | 291 (199) | 43 (24) | 54 (24) | 15 (0) | 1 (0) | 404 (247) |
| | 発達臨床コース Human Development | 230 (169) | 35 (22) | 39 (20) | 10 (0) | 2 (0) | 316 (211) |
| | 臨床心理学コース Clinical Psychology | 34 (22) | 18 (8) | 25 (11) | 20 (6) | 11 (3) | 108 (50) |
| | 幼児教育コース Early Childhood Education | - | - | - | 2 (0) | 5 (0) | 7 (0) |
| | 特別支援教育コース Special Supportive Education | - | - | - | 21 (10) | 23 (4) | 44 (14) |
| | 教育基礎コース Foundations | 195 (141) | - | - | - | - | 195 (141) |
| | 教育経営コース Organization and Administration | 178 (133) | - | - | - | - | 178 (133) |
| | 教育方法コース Method and Evaluation | 307 (295) | - | - | - | - | 307 (295) |
| | 生徒指導コース Guidance and Moral Education | 257 (241) | - | - | - | - | 257 (241) |
| | 計 Total | 1,492 (1,200) | 96 (54) | 118 (55) | 113 (39) | 105 (23) | 1,924 (1,371) |
| 幼児教育専攻 Early Childhood Education | 122 (15) | 5 (2) | 4 (0) | 3 (0) | - | 134 (17) | |
| 特別支援教育専攻 Special Supportive Education | - | - | 16 (4) | 7 (0) | - | 23 (4) | |
| 障害児教育専攻 Special Education | 474 (217) | 31 (5) | 11 (0) | 2 (0) | - | 518 (222) | |
| 教科・領域 教育専攻 Specialized Subject Fields of Education | 言語系コース Language Education | 517 (308) | 25 (9) | 30 (7) | 21 (4) | 24 (8) | 617 (336) |
| | 社会系コース Social Studies Education | 465 (299) | 20 (3) | 14 (4) | 15 (3) | 15 (0) | 529 (309) |
| | 自然系コース Science Education | 613 (456) | 33 (12) | 22 (7) | 15 (3) | 18 (3) | 701 (481) |
| | 芸術系コース Music and Fine Arts Education | 575 (204) | 21 (4) | 21 (5) | 25 (8) | 15 (1) | 657 (222) |
| | 生活・健康系コース Living and Health Sciences Education | 612 (338) | 35 (9) | 27 (10) | 33 (10) | 40 (6) | 747 (373) |
| | 計 Total | 2,782 (1,605) | 134 (37) | 114 (33) | 109 (28) | 112 (18) | 3,251 (1,721) |
| *教育実践高度 化専攻 Teacher Professional Development | 教育実践リーダーコース Curriculum and Teaching | - | - | - | 24 (10) | 45 (22) | 69 (32) |
| | 学校運営リーダーコース Educational Administration | - | - | - | 6 (6) | 7 (7) | 13 (13) |
| | 計 Total | - | - | - | 30 (16) | 52 (29) | 82 (45) |
| 合計 Grand Total | 4,870 (3,037) | 266 (98) | 263 (92) | 264 (83) | 269 (70) | 5,932 (3,380) | |

()内は、現職教員で内数
The figures in parentheses indicate the number of in-service teachers.

学校教育学部 College of Education

| 区分 Classification | 59年度～18年度 1984-2006 | 19年度 2007 | 20年度 2008 | 21年度 2009 | 22年度 2010 | 累計 Total |
|---|------------------------|--------------|--------------|--------------|--------------|-------------|
| 初等教育教員養成課程 Teacher Training Courses for Elementary and Early Childhood Education | 4,434 | 162 | 165 | 176 | 167 | 5,104 |

就職状況

Employment

大学院学校教育研究科（修士課程／*専門職学位課程）
Graduate School of Education (Master's Program / *Professional Degree Program)

| 区分 Classification | | 教員就職者 Number of Appointments as Teachers | | | | | | | 保育士 Nursery School | 教員以外の就職者 Other Occupation | 進学者 Graduate School | その他 Others | 合計 Grand Total | |
|--|---|---|-------------------------------|--|---------------------|---------------------|--|----------------------|-----------------------|------------------------------|------------------------|---------------|-------------------|------------|
| | | 小学校 Elementary School | 中学校 Lower Secondary School | 中等教育 学校 Secondary Education School | 高等学校 High School | 幼稚園 Kindergarten | 特別支援 学校 School for Special Support | その他 Other Schools | | | | | | 計 Total |
| 学校教育 専攻 School of Education | 学校臨床研究コース Clinical Study of School Education | 27(10) | 5(5) | | 3(1) | | 1 | | 36(16) | | 4 | 1 | 5 | 46 |
| | 学習臨床コース Learning Support | 1 | | | | | | | 1 | | | | | 1 |
| | 発達臨床コース Human Development | | | | | | | | | | 1 | | 1 | 2 |
| | 臨床心理学コース Clinical Psychology | 1 | 1 | | | | | | 2 | | 6 | | | 8 |
| | 幼児教育コース Early Childhood Education | 1 | | | 1 | 1 | | 1(1) | 4(1) | 1 | | | | 5 |
| | 特別支援教育コース Special Supportive Education | 4(2) | 1(1) | | | | | 10(5) | 15(8) | 1 | 1 | | 2 | 19 |
| | 計 Total | 34(12) | 7(6) | | 4(1) | 1 | 11(5) | 1(1) | 58(25) | 2 | 12 | 1 | 8 | 81 |
| 教科・領域 教育専攻 Specialized Subject Fields of Education | 言語系コース Language Education | 7(4) | 2(1) | | 3(1) | | | | 12(6) | | | 1 | 3 | 16 |
| | 社会系コース Social Studies Education | 5(1) | 3(2) | | 1(1) | | | | 9(4) | | 4 | 1 | 1 | 15 |
| | 自然系コース Science Education | 1(1) | 7(4) | | 3(1) | | | | 11(6) | | 1 | | 3 | 15 |
| | 芸術系コース Music and Fine Arts Education | 5(5) | 1(1) | 1 | | | | | 7(6) | | 2 | 1 | 4 | 14 |
| | 生活・健康系コース Living and Health Sciences Education | 14(8) | 6(5) | 1 | 2(1) | | 2(2) | | 25(16) | | 1 | 1 | 7 | 34 |
| | 計 Total | 32(19) | 19(13) | 2 | 9(4) | | 2(2) | | 64(38) | | 8 | 4 | 18 | 94 |
| *教育実践 高度化専攻 Teacher Professional Development | 教育実践リーダーコース Curriculum and Teaching | 14(5) | 3(3) | | | | | | 17(8) | | | | 6 | 23 |
| | 学校運営リーダーコース Educational Administration | | | | | | | | | | | | | |
| | 計 Total | 14(5) | 3(3) | | | | | | 17(8) | | | | 6 | 23 |
| 合計 Grand Total | | 80(36) | 29(22) | 2 | 13(5) | 1 | 13(7) | 1(1) | 139(71) | 2 | 20 | 5 | 32 | 198 |

平成23年5月1日現在
As of May 1, 2011

現職教員を除く者で、()内は期限付き教員として採用された者で内数
The figures indicate the number of students excluding in-service teachers, and the figures in parentheses indicate the number of students employed as fixed-term teachers.

学校教育学部 College of Education

| 区分 Classification | | 教員就職者 Number of Appointments as Teachers | | | | | | | 保育士 Nursery School | 教員以外の就職者 Other Occupation | 進学者 Graduate School | その他 Others | 合計 Grand Total | |
|---|--|---|-------------------------------|--|---------------------|---------------------|--|----------------------|-----------------------|------------------------------|------------------------|---------------|-------------------|------------|
| | | 小学校 Elementary School | 中学校 Lower Secondary School | 中等教育 学校 Secondary Education School | 高等学校 High School | 幼稚園 Kindergarten | 特別支援 学校 School for Special Support | その他 Other Schools | | | | | | 計 Total |
| 初等教育教員養成課程 Teacher Training Courses for Elementary and Early Childhood Education | | 75(31) | 13(6) | 1 | 2(1) | 9(2) | | | 100(40) | 11 | 33 | 11 | 12 | 167 |

平成23年5月1日現在
As of May 1, 2011

()内は、期限付き教員として採用された者で内数
The figures in parentheses indicate the number of students employed as part-time teachers.

奨学生数

Number of Scholarship Grantees

| 区分 Classification | 在籍者数 Number of Students | 日本学生支援機構 Japan Scholarship Foundation | | | | 各種奨学金 Others | | 合計 Grand Total | | |
|--|----------------------------|--|---|------------|--|--|--|--|--|------|
| | | 第1種 Category 1 Loans (Interest Free) | 第2種 Category 2 Loans (With Interest After Graduation) | 計 Total | 受給率 (%) Ratio of Scholarship Grantees to the Number of Students | 奨学生数 Number of Scholarship Grantees | 受給率 (%) Ratio of Scholarship Grantees to the Number of Students | 奨学生数 Number of Scholarship Grantees | 受給率 (%) Ratio of Scholarship Grantees to the Number of Students | |
| 大学院学校教育研究科 (修士課程/専門職学位課程) Graduate School of Education (Master's Program / Professional Degree Program) | 1年次 1st Year | 226 | 51 | 29 | 80 | 35.4 | 1 | 0.5 | 81 | 35.8 |
| | 2年次 2nd Year | 313 | 69 | 57 | 126 | 40.3 | 4 | 1.3 | 130 | 41.5 |
| | 計 Total | 539 | 120 | 86 | 206 | 38.2 | 5 | 0.9 | 211 | 39.2 |
| 学校教育学部 College of Education | 1年次 1st Year | 175 | 28 | 44 | 72 | 41.1 | 1 | 0.6 | 73 | 41.7 |
| | 2年次 2nd Year | 171 | 31 | 46 | 77 | 45.0 | 2 | 1.2 | 79 | 46.2 |
| | 3年次 3rd Year | 166 | 24 | 46 | 70 | 42.2 | 4 | 2.4 | 74 | 44.6 |
| | 4年次 4th Year | 171 | 22 | 38 | 60 | 35.1 | 1 | 0.6 | 61 | 35.7 |
| | 計 Total | 683 | 105 | 174 | 279 | 40.8 | 8 | 1.2 | 287 | 42.0 |
| 合計 Grand Total | 1,222 | 225 | 260 | 485 | 39.6 | 13 | 1.1 | 498 | 40.8 | |

平成23年3月31日現在
As of March 31, 2011

大学院の在籍者数は、現職教員及び外国人留学生を除く数。
The figures concerning Graduate School of Education show the number of students excluding in-service teachers and foreign students.

プレイスメントプラザ Placement Plaza



キャリアコーディネーターによる相談
Consultation by the Career Coordinator

福利厚生施設

Welfare Facilities for Students

大学会館 Commons Hall

| 室名 Facilities | 階別 Floor | 内容 Service |
|---------------------------|-------------|--|
| 第1食堂 1st cafeteria | 1 | 朝・昼・夜の食事等 (310席) Breakfast, Lunch and Supper(310 Seats) |
| 第2食堂 2nd cafeteria | 2 | 昼の食事等 (28席) Lunch(28 seats) |
| 売店 Shop | 1 | 書籍・文具・日用品・食料品・コピーサービス等 Books, Stationery, Necessaries Groceries and Photocopy Service |
| 喫茶店 Tea Lounge | 2 | 喫茶・軽食 (40席) Coffee, Tea and Snack(40 seats) |
| 理容室 Berber | 2 | 調髪等 (2席) Haircut(2 Seats) |
| 美容室 Beauty Parlor | 2 | パーマ・カット・着付等 (2席) Haircut, Hair Setting and Dressing(2 Seats) |
| 第1集会室 1st Meeting Room | 2 | 会議・研究会等 Meeting and Seminar |
| 第2集会室 2nd Meeting Room | 2 | 会議・研究会等 Meeting and Seminar |
| 第3集会室 3rd Meeting Room | 2 | 会議・研究会等 Meeting and Seminar |
| 第4集会室 4th Meeting Room | 2 | 茶道・会議・研究会等 (和室) Tea Ceremony, Meeting and Seminar (Japanese Style) |
| 第5集会室 5th Meeting Room | 2 | 会議・研究会等 (和室) Meeting and Seminar (Japanese Style) |



学生宿舎 Dormitories

| 区分 Classification | 構造 Structure | 棟数 Number of Buildings | 延面積 (㎡) Total Floor Area | 部屋数 Number of Rooms | 収容人員・世帯 Capacity |
|-----------------------------------|-----------------|---------------------------|-----------------------------|------------------------|---------------------|
| 単身用学生宿舎 Dormitory for Singles | RC5 | 12 | 13,849 | 630 | 630 |
| 世帯用学生宿舎 Dormitory for Families | | 2 | 4,007 | 80 | 80 |

国際学生宿舎 International House

| 区分 Classification | 構造 Structure | 延面積 (㎡) Total Floor Area | 部屋数 Number of Rooms | 収容人員・世帯 Capacity |
|----------------------------------|-----------------|-----------------------------|------------------------|---------------------|
| 単身用居室 Single Rooms | RC5 | 1,918 | 17 | 17 |
| 夫婦用居室 Apartments for Couples | | | 15 | 15 |
| 家族用居室 Apartments for Families | | | 10 | 10 |

国際交流

International Exchange Programs

外国人留学生

Number of Foreign Students

| 国・地域名 Countries and Area | 大学院（修士課程/ 専門職学位課程）学生 Graduate School (Master's Program/ Professional Degree Program) Students | | 学部学生 College Students | | 特別聴講学生 Special Auditors | | 研究生 Research Students | | 合計 Grand Total | | | |
|-----------------------------|--|---------------|--------------------------|---------------|----------------------------|---------------|--------------------------|---------------|-------------------|---------------|------------|-------|
| | 国費 Government | 私費 Private | 国費 Government | 私費 Private | 国費 Government | 私費 Private | 国費 Government | 私費 Private | 国費 Government | 私費 Private | 計 Total | |
| 中国 China | | 22(2) | | | | 6 | | 3 | | | 31(2) | 31(2) |
| 韓国 Korea | | 1 | | | | 1 | | | | | 2 | 2 |
| インド India | | | | | | | 1 | | 1 | | | 1 |
| ベトナム Viet Nam | 1 | | | | | | | | 1 | | | 1 |
| 台湾 Taiwan | | 2(1) | | | | | | | | | 2(1) | 2(1) |
| フランス France | 1(1) | | | | | | | | 1(1) | | | 1(1) |
| 計 Total | 2(1) | 25(3) | | | | 7 | 1 | 3 | 3(1) | | 35(3) | 38(4) |

平成23年5月1日現在
As of May 1, 2011

()は、博士課程で内数
The figures in parentheses indicate the number of Ph.D. Program

海外派遣留学生

Students Studying Abroad

| 区分 Classification | 派遣国名 Countries | 大学名 Universities | 18年度 2006 | 19年度 2007 | 20年度 2008 | 21年度 2009 | 22年度 2010 |
|--|------------------------|-------------------------------------|--------------|--------------|--------------|--------------|--------------|
| 留学生交流支援制度(短期派遣) Student Exchange Support Program (Scholarship for Short-term Study Abroad) | イギリス United Kingdom | グラスゴー大学 University of Glasgow | 1 | 1 | | 1 | |
| | 中国 China | 北京師範大学 Beijing Normal University | | | | 1 | |

交流協定締結校

Agreement of International Academic Exchange

| 国名 Countries | 大学等名 Universities and Schools | 締結年月日 Dates Concluded |
|-------------------------------------|--|----------------------------------|
| 中国 China | 哈爾濱師範大学 Harbin Normal University | 平成7年8月8日 August 8, 1995 |
| 韓国 Korea | 韓国教員大学校 Korea National University of Education | 平成8年12月20日 December 20, 1996 |
| アメリカ合衆国 United States of America | アイオワ大学 The University of Iowa | 平成10年6月2日 June 2, 1998 |
| 中国 China | 北京師範大学 Beijing Normal University | 平成13年11月12日 November 12, 2001 |
| イギリス United Kingdom | グラスゴー大学 University of Glasgow | 平成17年7月15日 July 15, 2005 |
| トルコ Turkey | チャナッカレ・オンセキズ・マルト大学 Canakkale Onsekiz Mart University | 平成17年12月5日 December 5, 2005 |
| 台湾 Taiwan | 国立嘉義大学 National Chiayi University | 平成18年10月4日 October 4, 2006 |
| 中国 China | 内モンゴル民族大学 Inner Mongolia University for Nationalities | 平成18年10月24日 October 24, 2006 |
| オーストラリア Australia | ウーロンゴン大学 University of Wollongong | 平成19年6月25日 June 25, 2007 |
| オーストラリア Australia | ウェストミンスター・スクール Westminster School | 平成21年6月24日 June 24, 2009 |

公開講座等

University Extension

公開講座 University Extension Courses

一般市民の教養を高め、地域の文化の向上及び現職教員等の研究に資するため、公開講座を開設している。
Every year the University offers several extension courses on a variety of topics to people in the local communities as well as to school teachers.

| 講座名 Extension Courses | 対象者 Participant | 講座名 Extension Courses | 対象者 Participant |
|--|--|---|--|
| 木琴をつくろう Let's make a wooden xylophone | 小学生 3～6年生 students | 「小学校外国語活動」進め方入門 An Introduction to Foreign Language Activities in Elementary Schools | 市民一般 citizens 現職教員 teachers |
| 日本近代文学の名作を読む ～短編小説を楽しむ⑥～ Reading of the Japanese modern literature⑥ | 市民一般 citizens | 子どもの発達に応じた道徳教育を考える ～小中高12年間を通して～ The Moral Education Corresponding to the Child's Development From the 1st Grader in the Elementary School to the 3rd Grader in the Senior High School | 現職教員 teachers |
| はじめての短歌～実作短歌入門～ Introduction to making Tanka, a short verse in the Japanese traditional style | 市民一般 citizens | ボードゲームで学ぶ社会 ～協力・競争・交渉・経済・コミュニケーション～ Learning about aspects of Society by Board and Card Games | 小学生5・6年生 中学生及び高校生 students 市民一般 citizens 現職教員 teachers |
| 日本画制作 Japanese style painting | 中学生及び高校生 students 市民一般 citizens 現職教員 teachers | 英語指導と協同学習 English Teaching and Cooperative Learning | 現職教員 teachers |
| チームで作成する“特別な教育的ニーズのある子”の 指導・支援計画 Instructional and support plans for children with special educational needs made by the team of professionals concerned | 現職教員 teachers | 美術の楽しさ再発見、いろいろな素材で版表現！！ Rediscover joy of the art, Let's enjoy printing by various materials! | 中学生及び高校生 students 現職教員 teachers |
| 体操教室Ⅰ Gymnastics class I | 小学生 students | 遺伝子DNAを探る What is DNA? | 高校生 students 市民一般 citizens 現職教員 teachers |
| はじめての陶芸 Introduction to making Pots (Ceramics) | 市民一般 citizens | 体操教室Ⅱ Gymnastics class II | 小学生 students |
| 少年少女スポーツ教室Ⅰ（山屋敷サッカークラブ低学年） Boys and Girls Sports Class I (Yamayashiki Soccer Club) | 小学生 1～3年生 students | 「学校」を知って楽しく仕事をしよう ～教師のためのワークモチベーションアップ講座～ The work motivation up activity for teachers | 現職教員 teachers |
| ピアノ入門 Introduction to Playing the Piano | 市民一般 citizens | 理科野外観察指導実習A～J Excursion of Field Observation in Science(A～J) | 現職教員 teachers |
| 応用行動分析で授業が変わる、学校が変わる Applied behavior analysis for teachers | 現職教員 teachers | | |

出前講座

Outreach lectures

地域の教育関係機関、市民団体及び企業等の求めに応じて、大学教員が出向して講義等を行う出前講座を開設している。

We set up outreach lectures where our instruction members provide lectures outside the university granting the requests given from aerial educational related organizations, citizens' groups and or private companies.

文化講演会

Cultural Lectures

本学の学生及び一般市民の教養を高め、視野を広げるため上越市と共催で、優れた研究者、文化人を招いて文化講演会を開催している。

A number of distinguished speakers are invited to the Cultural Lectures cosponsored by the University and Joetsu City for the benefit of the citizens as well as the students.

学校図書館司書教諭講習

Workshop for librarianship of school libraries

学校図書館の専門的職務に携わる司書教諭を養成するため、学校図書館司書教諭講習を開設している。

We provide workshops for librarianship of school libraries for the purpose of training school librarians who are in charge of special tasks at school libraries.

免許法認定講習等

Teaching certificate accreditation workshops

現職教員に対し、専修免許状取得のための学修の機会を提供するため、免許法認定講習及び免許法認定公開講座を開設している。

We set up teaching certificate accreditation workshops and teaching certificate accreditation extension lectures for incumbent teachers of ordinary license in order to provide training opportunities to obtain a master-grade teaching certificate.

附属図書館 University Library

図書、雑誌その他の資料を一元的に収集・整理・保存し、学生の学習及び教員の教育研究に資することを目的として附属図書館を設置している。

教育関係図書雑誌のほか教科書・絵本・郷土資料などの多彩な蔵書、平日夜10時までのほか土日休日も利用できる開館時間の長さが特徴で、学外の方も利用できる。

近年は電子ジャーナル・データベースなどインターネットを利用した多様なサービスも展開している。

The library has been established for the purpose to collect, keep in order and proper preservation of related books, magazines and other documents comprehensively and for the benefit of the students learning and faculty members educational research operation of our university. The range of the book collection of the library is not limited to educational related books, documents and magazines, but also extended to textbooks, picture books, and local materials of various other fields. The unique characteristics of the library is also seen in its wide availability to users, the library is open in weekends and even on holidays not only to university related members but also to common citizens. Opening hours are until 10:00 p.m. on weekdays.

In recent years the university has been deploying various Internet-based information services such as electronic Journals and academic databases.



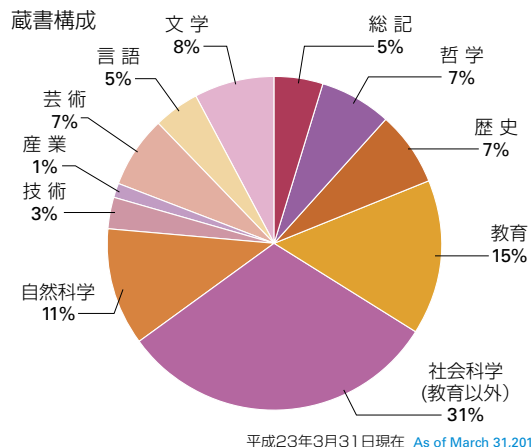
開館時間 Hours of Operation

| 区分 Classification | 通常 During Term | 休業期間 During Holidays |
|---------------------------------------|-------------------|-------------------------|
| 月曜日～金曜日 Monday - Friday | 9:00 - 22:00 | 9:00 - 17:00 |
| 土・日曜日・休日 Saturday, Sunday, Holiday | 11:00 - 17:00 | |

蔵書数及び受入雑誌種類数 Number of Books and Journals

平成23年3月31日現在 As of March 31, 2011

| 区分 Classification | 和書 Japanese | 洋書 Foreign | 計 Total |
|----------------------|----------------|---------------|------------|
| 図書 Books | 268,895 | 73,719 | 342,614 |
| 雑誌 Journals | 431 | 170 | 601 |



| | |
|----------------|-----------|
| 電子ジャーナル提供タイトル数 | 約6000タイトル |
| リポジトリ登録論文数 | 950件 |

利用状況 Overview of Library Use

平成22年度 2010

| 開館日数 Open Days | 入館者数 Visitors | 館外貸出 Circulation | | | | | | | | 相互協力 Inter Library Loan | | | |
|-------------------|------------------|---|-------------|-----------------------|------------|----------------------------------|-------------|-----------------------|------------|----------------------------|------------------|-----------------|-----------------|
| | | 貸出人数 Number of people who borrowed books | | | | 貸出冊数 Number of books borrowed | | | | 文献複写件数 Photocopy | | 相互貸借件数 Books | |
| | | 学生 Student | 職員 Staff | 学外者 Outside Person | 計 Total | 学生 Student | 職員 Staff | 学外者 Outside Person | 計 Total | 受付 From Outside | 依頼 To Outside | 貸出 Lending | 借受 Borrowing |
| 352 | 104,310 | 15,764 | 1,886 | 860 | 18,510 | 38,409 | 4,213 | 2,091 | 44,713 | 1,622 | 1,891 | 350 | 242 |

学校教育実践研究センター

Center for Educational Research and Praxis

学校及び地域社会と連携しながら、学校教育の実践に関する諸課題を把握し、大学教員、現職教員、学生及びその他の関係者と共同して、当該課題に関する臨床的・実践的・開発的研究を推進することによって、学校教育の改善、充実及び発展に寄与することを目的とし、教育実習の推進、臨床的・実践的・開発的研究の推進、学校及び地域社会との連携・支援等を行う。

Through maintaining good relationships with schools and local society, the purpose of the center is to improve, contribute to and develop school education by cooperating with university professors, school teachers, university students and other people. The center promotes clinical, practical and developmental research on school problems through understanding school education practice. The center carries out school practicum, develops related research, and promotes supportive relationships with school and local society.



保健管理センター

University Health Center

学生及び職員の心身の健康の保持・増進を図るため、保健管理センターを設置している。

このセンターでは、心身の健康状態を客観的に把握し、指導・助言を行うため、定期健康診断をはじめ、専門の職員による健康相談や精神保健相談を実施するとともに、種々の疾病やけがに対して応急措置を講じている。

The University Health Center was established to promote and preserve the health of the students, faculty and staff. In order to evaluate the mental and physical health of the staff and students, the doctor and nurses give periodic health examinations as well as guidance and counseling, in addition to administering first aid for various illnesses and injuries.



情報メディア教育支援センター

Center for Information and Multimedia Education

本学の情報システム及び情報ネットワークの円滑な管理・運用を図り、教育・研究・管理・運営業務等に資するほか、情報教育を総合的に推進するため、情報メディア教育支援センターを設置している。

情報メディア教育支援センターでは、その目的を達成するため「インターネット接続した学内LAN」及び「教育・研究を支援する各種処理室」を有し、常に新しい設備・技術によって教育・研究を支援することを目指している。

The university established the Center for Information and Multimedia Education for the purpose to carry out comprehensive promotion of information education as well as smooth controlling and operation of the information system and network, in addition to contribute various operations for education, research, management and administrative operations. Along with the policy to achieve these purposes the center operates "Internet connecting on-campus LAN system" and "various operational rooms to support education and research" in order to backup educational and research operations by providing the most updated facilities.



心理教育相談室

Psychological Counseling Center

心理臨床に関わる相談に対する社会的要請に応じるとともに、本学の大学院学生等の心理臨床に関わる相談活動に関する教育訓練を行い、もって心理臨床における実践的な教育及びその研究の推進に寄与することを目的として、心理教育相談室を設置している。

The Psychological Counseling Center was established to meet the social needs for psychological clinical consultation. The Center also conducts the education and training of graduate students in this area, and thereby contributes to the promotion of practical education and research in the field of clinical psychology.



特別支援教育実践研究センター

Research and Praxis Center for Education of Children with Disabilities

大学院における特別支援教育に関する臨床教育及び実践研究の推進を図るため、特別支援教育実践研究センターを設置している。

This center was established to conduct scientific research in special support education, and to promote graduate students' practical skills in the instruction and care of children with disabilities.



附属学校

University Attached Schools

学校教育に関する実証的な研究と学生の教育実習を行うため、附属幼稚園、附属小学校及び附属中学校を設置している。

The University has kindergarten and a two schools. The main purposes of these schools are to pursue and verify educational studies and to offer the students the opportunity of practice teaching.



| 区分 Classification | 入園定員 Admission Capacity | | 総定員 Total Capacity | 学級数 Number of Classes | 幼児数 Present Number | | | |
|-----------------------|----------------------------|----|-----------------------|--------------------------|-----------------------|--------------------|--------------------|------------|
| | | | | | 3歳児 3-Year-Olds | 4歳児 4-Year-Olds | 5歳児 5-Year-Olds | 計 Total |
| 附属幼稚園 Kindergarten | 3歳児 3-Year-Olds | 20 | 20 | 1 | 15(10) | 20(11) | 25(11) | 60(32) |
| | 4歳児 4-Year-Olds | 15 | 35 | 1 | | | | |
| | 5歳児 5-Year-Olds | - | 35 | 1 | | | | |

平成23年5月1日現在
As of May 1, 2011

()内は、女子で内数
The figures in parentheses indicate the number of females.

| 区分 Classification | 入学定員 Admission Capacity | 総定員 Total Capacity | 学級数 Number of Classes | 児童・生徒数 Present Number | | | | | | |
|---------------------------------|----------------------------|-----------------------|--------------------------|--------------------------|-----------------|-----------------|-----------------|-----------------|-----------------|------------|
| | | | | 1学年 1st Year | 2学年 2nd Year | 3学年 3rd Year | 4学年 4th Year | 5学年 5th Year | 6学年 6th Year | 計 Total |
| 附属小学校 Elementary School | 80 | 480 | 12 | 80(38) | 79(35) | 74(33) | 79(44) | 79(41) | 78(24) | 469(215) |
| 附属中学校 Lower Secondary School | 120 | 360 | 9 | 122(62) | 121(65) | 120(63) | - | - | - | 363(190) |

平成23年5月1日現在
As of May 1, 2011

()内は、女子で内数
The figures in parentheses indicate the number of females.

サテライト

Satellite

東京都港区及び新潟市に教育研究活動、情報の収集・発信の拠点として、教育の進展及び社会との連携に資することを目的として、東京サテライトオフィス及び新潟サテライトを設置している。

この施設は、各種講座、研修やセミナーの開催・入試情報の収集、同窓会等の活動等に利用できる。

The university has established the Tokyo Satellite Office in Minato Ward, Tokyo, and the Niigata Satellite in Niigata City, as fundamental facilities for collecting and providing educational research information. These satellite offices have been set up aiming to contribute to the progress of education and cooperation with wider society. The facilities are offered for implementing various activities such as training, seminars, collecting information concerning entrance exams, and for various meetings including alumni association reunions.



東京サテライトオフィス



新潟サテライト

赤倉野外活動施設

Akakura House for Outdoor Activities

学生・職員の野外活動及び福利厚生に資することを目的として、妙高市赤倉地区に赤倉野外活動施設を設置している。

周辺は上信越高原国立公園にあたり、妙高山を中心に広がる雄大な自然に囲まれ、四季おりおりの良さが楽しみ、澄んだ空気と豊かな自然環境での野外活動、キャンプ、スキー等で利用され、天然かけ流しの温泉が楽しめる。

We have built Akakura House for Outdoor Activities in Akakura District of Myoko City for the purpose of enhancing outdoor activities and welfare of students and employees of the university.

The house is located in Joshinetsu Kogen National Park surrounded by the magnificent nature spreading around Mt. Myoko, where you can take advantage of distinctive characteristics of the four seasons and enjoy outdoor activities such as camping and skiing in limpid air with an amazing view of natural beauty. You can also enjoy a natural hot spring.



赤倉野外活動施設

Akakura House for Outdoor Activities

| 室名 Room Name | 階別 Floor | 内容 Service |
|---|-------------|--|
| 食堂・講義室・集会室 Cafeteria, Lecture and Meeting Room | 1 | 食事・会議等 (32席) Meals and Meetings (32 Seats) |
| 宿泊室 Lodging Rooms | 2 | 和室2室 (収容人員8人)、洋室3室 (収容人員24人) 2 Japanese-style Rooms (for 8 Persons), 3 Western-style Rooms (for 24 Persons) |
| 研修室 Training Rooms | 2 | 和室2室 2 Japanese-style Rooms |

財 政

Finance

平成23年度予算
Budget 2011

収 入

Income

| 区 分 Classification | 金 額 Amount | 百万円 Unit:One Million Yen |
|--|---------------|-----------------------------|
| 運営費交付金 Grants for Management | | 3,119 |
| 補助金等収入 Subsidy | | 17 |
| 国立大学財務・経営センター施設費交付金 Facilities Improvement Subsidy from Center for National University Finance and Management | | 25 |
| 自己収入 Non-subsidy Income at Joetsu University of Education | | 944 |
| 授業料、入学料及び検定料 Tuition and Admission Fees | | 836 |
| 雑収入 Others | | 108 |
| 産学連携等研究収入及び寄附金収入等 Industry-university Cooperation and Donation | | 61 |
| 計 Total | | 4,166 |

支 出

Expense

| 区 分 Classification | 金 額 Amount | 百万円 Unit:One Million Yen |
|--|---------------|-----------------------------|
| 業務費 Operation | | 4,063 |
| 教育研究経費 Educational Research | | 4,063 |
| 施設整備費 Facilities Improvement | | 25 |
| 補助金等 Subsidy | | 17 |
| 産学連携等研究経費及び寄附金事業費等 Industry-university Cooperation and Donation | | 61 |
| 計 Total | | 4,166 |

平成22年度外部資金受入状況
Funds Raised from Enterprises 2010

| 区 分 Classification | 件 数 Number | 金 額 Amount | 千円 Unit:1,000Yen |
|--|---------------|---------------|---------------------|
| 科学研究費補助金 Grant-in-Aid for Scientific Research | 78 | | 71,634 |
| 基盤研究 (A) Grant-in-Aid for Scientific Research(A) | 3 | | 1,950 |
| 基盤研究 (B) Grant-in-Aid for Scientific Research(B) | 16 | | 18,337 |
| 基盤研究 (C) Grant-in-Aid for Scientific Research(C) | 45 | | 38,383 |
| 若手研究 (B) Grant-in-Aid for Scientists(B) | 6 | | 7,800 |
| 研究活動スタート支援 Grant-in-Aid for Research Activity Start-up | 2 | | 2,795 |
| 挑戦的萌芽研究 Grant-in-Aid for Challenging Exploratory Research | 4 | | 1,150 |
| 奨励研究 Encouragement of Young Scientists | 2 | | 1,220 |
| 寄附金 Scholarship Donations | 8 | | 7,104 |
| 受託研究 Contract Research | 9 | | 14,432 |
| 共同研究 Joint Research | 1 | | 1,000 |
| 受託事業 Trust Business | 10 | | 106,606 |
| 補助金 Subsidy | 3 | | 41,334 |
| 計 Total | 109 | | 242,110 |



国立大学法人上越教育大学設置記念
ブロンズ像「記念撮影ー旅のはじまり・子どもたちと」
(作：名誉教授 峯田 敏郎氏)

土地・建物

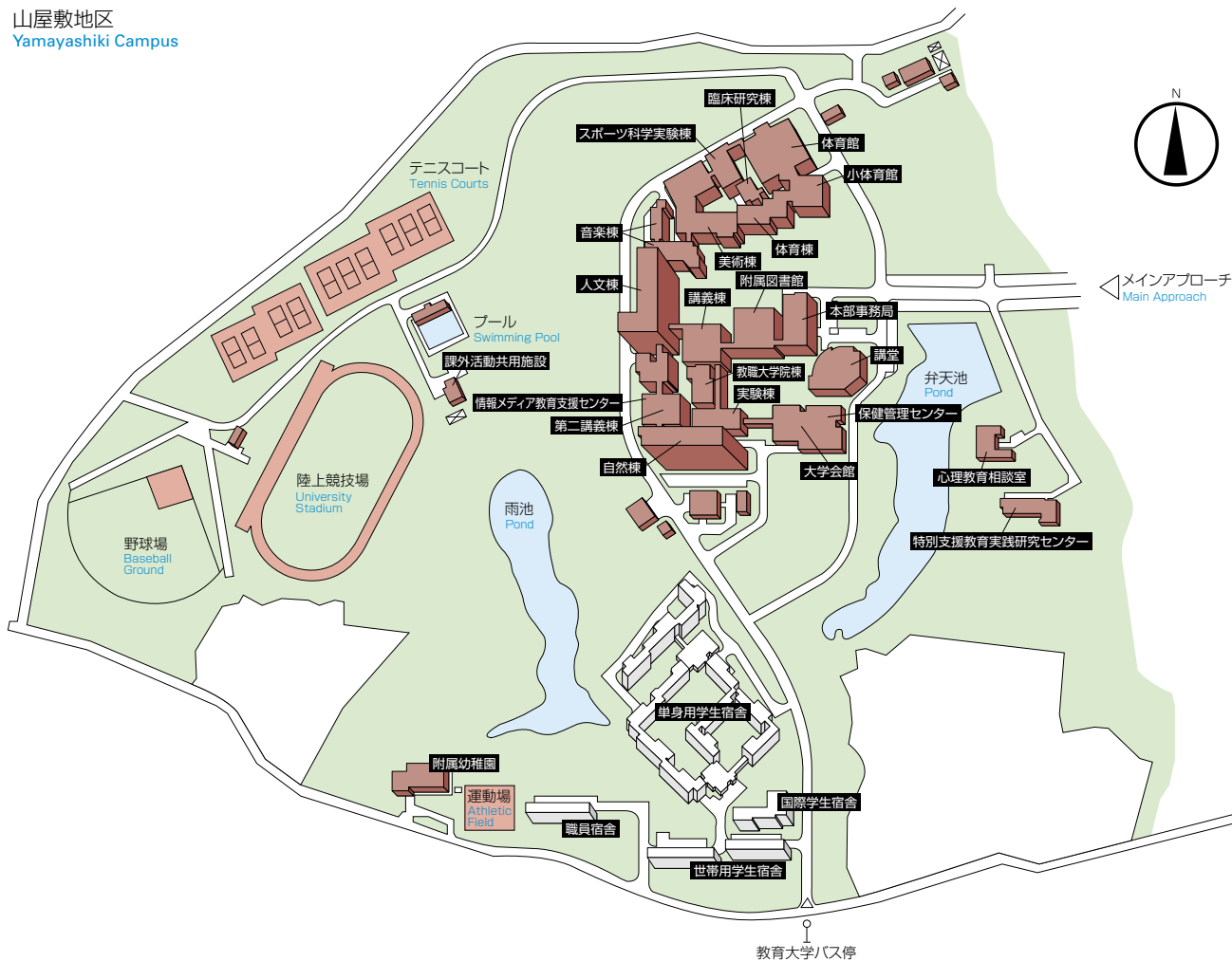
Land and Buildings

| 区分 Classification | 土地面積(m ²) Land | 建 物 Buildings | | | |
|-----------------------------|-------------------------------|-------------------|--|--|--------|
| | | 名 称 Facilities | 建物面積(m ²) Building Area | 延面積(m ²) Total Floor Area | |
| 山屋敷地区 Yamayashiki Campus | 355,919 | 本部事務局 | Administration Building | 733 | 2,162 |
| | | 附属図書館 | University Library | 945 | 3,196 |
| | | 講義棟 | First Lecture Building | 828 | 2,198 |
| | | 教職大学院棟 | Teaching Profession Graduate School Building | 431 | 776 |
| | | 実験棟 | Laboratories | 573 | 1,152 |
| | | 大学会館 | Commons Hall | 1,641 | 2,217 |
| | | 講堂 | Auditorium | 1,045 | 1,078 |
| | | 自然棟 | Sciences Building | 912 | 6,393 |
| | | 第2講義棟 | Second Lecture Building | 298 | 1,020 |
| | | 情報メディア教育支援センター | Center for Information and Multimedia Education | 242 | 484 |
| | | 人文棟 | Humanities Building | 1,516 | 9,340 |
| | | 音楽棟 | Music Building | 741 | 2,829 |
| | | 美術棟 | Fine Arts Building | 1,526 | 3,862 |
| | | 体育棟 | Physical Education Building | 594 | 1,723 |
| | | 小体育館 | Second Gymnasium | 636 | 1,214 |
| | | 体育館 | First Gymnasium | 1,404 | 1,404 |
| | | スポーツ科学実験棟 | Sports Science Laboratory | 286 | 800 |
| | | 臨床研究棟 | Clinical Research Building | 209 | 410 |
| | | 心理教育相談室 | Psychological Counseling Center | 402 | 402 |
| | | 特別支援教育実践研究センター | Research and Praxis Center for Education of Children with Disabilities | 660 | 1,159 |
| | | 単身用学生宿舎 | Dormitory for Singles | 3,533 | 13,610 |
| | | 国際学生宿舎 | International House | 472 | 1,918 |
| | | 世帯用学生宿舎 | Dormitory for Families | 801 | 4,007 |
| | | 職員宿舎 | Apartment House for the Faculty | 380 | 1,814 |
| | | 附属幼稚園 | University Attached Kindergarten | 625 | 625 |
| | | 設備機械棟 | Power Equipment Building | 438 | 688 |
| | | プール附属棟 | Indoor Swimming Pool | 189 | 189 |
| 課外活動共用施設 | Club House | 203 | 397 | | |
| その他 | Others | 1,554 | 1,892 | | |
| 計 | Total | 23,817 | 68,959 | | |
| 西城地区 Nishishiro Campus | 36,372 | 学校教育実践研究センター | Center for Educational Research and Praxis | 893 | 1,864 |
| | | 附属小学校校舎 | University Attached Elementary School | 2,292 | 4,751 |
| | | 附属小学校体育館 | University Attached Elementary School Gymnasium | 924 | 924 |
| | | その他 | Others | 435 | 435 |
| 計 | Total | 4,544 | 7,974 | | |
| 本城地区 Motoshiro Campus | 50,128 | 附属中学校校舎 | University Attached Lower Secondary School | 1,962 | 4,286 |
| | | 附属中学校体育館 | University Attached Lower Secondary School Gymnasium | 934 | 2,157 |
| | | その他 | Others | 430 | 430 |
| | | 計 | Total | 3,326 | 6,873 |
| その他 Others | 18,087 | 赤倉野外活動施設 | Akakura House for Outdoor Activities | 315 | 552 |
| | | その他 | Others | 2,972 | 8,548 |
| | | 計 | Total | 3,287 | 9,100 |
| 合 計 Grand Total | 460,506 | | | 34,974 | 92,906 |

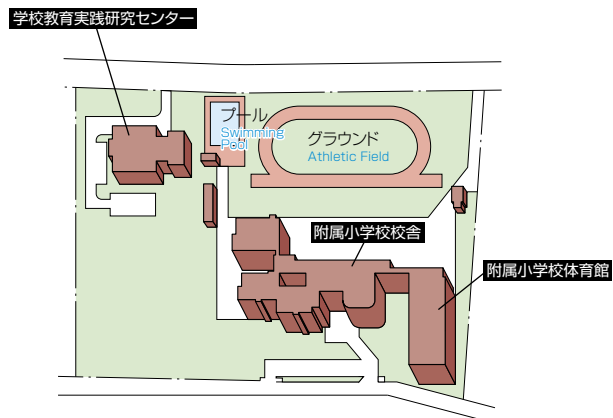
建物配置図

Campus Map

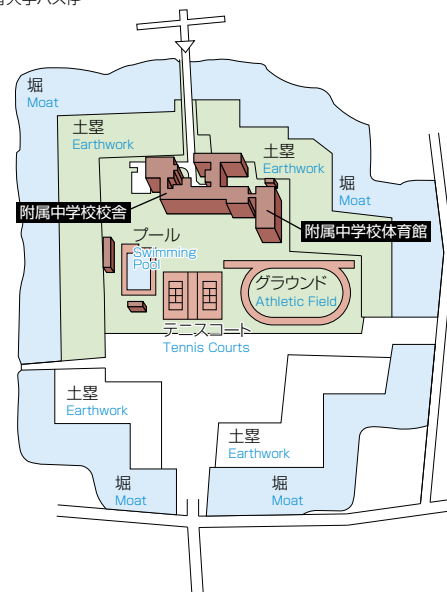
山屋敷地区 Yamayashiki Campus



西城地区 Nishishiro Campus



本城地区 Motoshiro Campus



位置図

Location and Access

本学への道順

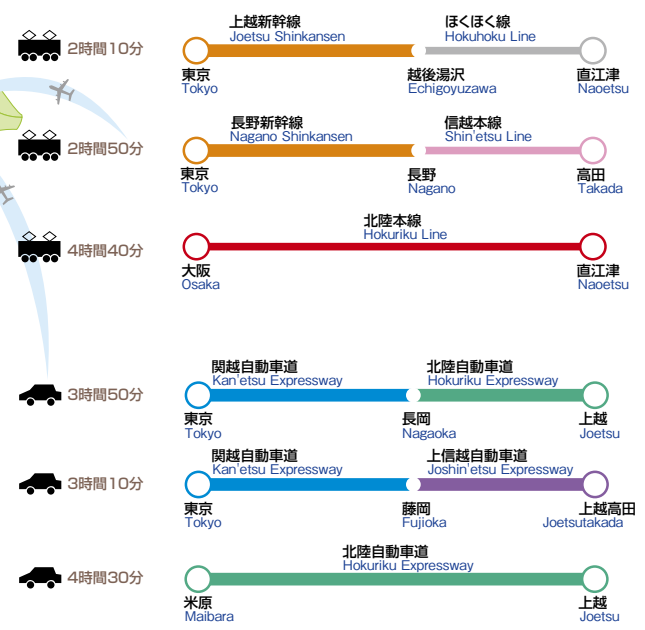
- 北陸本線・信越本線「直江津駅」下車、直江津駅前停留所から教育大学線のバスに乗車(約20分)教育大学下車。直江津駅からタクシーで約10分。
- 信越本線「高田駅」下車、高田駅近くの本町6丁目停留所から教育大学線のバスに乗車(約15分)教育大学下車。高田駅からタクシーで約10分。

How to get to the University from the railway stations:

- From Naoetsu Station (Hokuriku Line) : take a taxi (10 minutes) or a bus on Kyoikudaigaku Route (20 minutes).
- From Takada Station (Shin'etsu Line) : take a taxi (10 minutes) or a bus on Kyoikudaigaku Route (15 minutes).



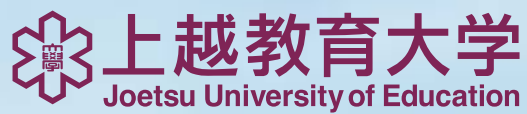
上越市への経路 Access to Joetsu City



所在地

University Directory

| 名称 Facilities | 所在地 Address | 電話番号 Telephone Number |
|--|--|---|
| 事務局 Administration Bureau 大学院学校教育研究科 Graduate School of Education 学校教育学部 College of Education 附属図書館 University Library 保健管理センター University Health Center 情報メディア教育支援センター Center for Information and Multimedia Education 心理教育相談室 Psychological Counseling Center 特別支援教育実践研究センター Research and Praxis Center for Education of Children with Disabilities | 〒943-8512 上越市山屋敷町1番地 1,Yamayashiki-machi,Joetsu-shi 943-8512 | 代表 Main Number Tel.(025)522-2411 総務課 Division of General Affairs Tel.(025)521-3214 企画室 Planning Office Tel.(025)521-3659 財務課 Division of Finance Tel.(025)521-3234 施設マネジメント課 Division of Facility Planning and Management Tel.(025)521-3263 教育支援課 Division of Academic Affairs Tel.(025)521-3273 研究連携室 Research Cooperation Office Tel.(025)521-3615 学生支援課 Division of Student Affairs Tel.(025)521-3283 就職支援室 Placement Office Tel.(025)521-3597 入試課 Admissions Office Tel.(025)521-3292 学術情報課 Division of Academic Information and University Library Tel.(025)521-3603 広報室 Public Information Office Tel.(025)521-3626 |
| 学校教育実践研究センター Center for Educational Research and Praxis | 〒943-0834 上越市西城町1丁目7番2号 1-7-2,Nishishiro-cho,Joetsu-shi 943-0834 | Tel.(025)525-9147 |
| 附属幼稚園 University Attached Kindergarten | 〒943-0815 上越市山屋敷町1番地 1,Yamayashiki-machi,Joetsu-shi 943-0815 | Tel.(025)521-3697 |
| 附属小学校 University Attached Elementary School | 〒943-0834 上越市西城町1丁目7番1号 1-7-1,Nishishiro-cho,Joetsu-shi 943-0834 | Tel.(025)523-3610 |
| 附属中学校 University Attached Lower Secondary School | 〒943-0835 上越市本城町6番2号 6-2,Motoshiro-cho,Joetsu-shi 943-0835 | Tel.(025)523-5313 |
| 単身用学生宿舎 Dormitory for Singles 世帯用学生宿舎 Dormitory for Families 国際学生宿舎 International House | 〒943-0815 上越市山屋敷町1番地 1,Yamayashiki-machi,Joetsu-shi 943-0815 | |
| 赤倉野外活動施設 Akakura House for Outdoor Activities | 〒949-2111 新潟県妙高市大字赤倉字広157-3 157-3,Hiro,Akakura,Myoko-shi,Niigata-ken 949-2111 | Tel.(0255)87-2464 |
| | 交通のご案内 <ul style="list-style-type: none"> ◇東京から……………長野行新幹線・信越本線で2時間10分 ◇名古屋から……………中央本線・篠ノ井線・信越本線で3時間35分 ◇高田から……………信越本線（快速）で30分 ☆妙高高原駅から赤倉温泉行バスで15分 <ul style="list-style-type: none"> ◇東京方面から……………関越自動車道→上信越自動車道・妙高高原IC→R18 または……………中央自動車道→長野自動車道→上信越自動車道・妙高高原IC→R18 ◇名古屋方面から……………中央自動車道→長野自動車道→上信越自動車道・妙高高原IC→R18 ◇金沢方面から……………北陸自動車道→上信越自動車道・妙高高原IC→R18 | |
| 東京サテライトオフィス Tokyo Satellite Office | 〒108-0023 東京都港区芝浦3-3-6 キャンパス・イノベーションセンター502号室 CIC502,3-3-6,Shibaura,Minato-ku,Tokyo-to 108-0023 | 研究連携室 Research Cooperation Office Tel.(025)521-3615 |
| 新潟サテライト Niigata Satellite | 〒950-0914 新潟県新潟市中央区紫竹山6-3-5 6-3-5,Shichikuyama,Chuouku,Niigata-shi,Niigata-ken 950-0914 | |



平成23年6月発行
編集発行／上越教育大学総務部総務課
〒943-8512 新潟県上越市山屋敷町1番地
<http://www.juen.ac.jp>

June.2011
Published by Division of General Affairs,
JOETSU UNIVERSITY OF EDUCATION
1, Yamayashiki-machi, Joetsu-shi, Niigata-ken 943-8512
JAPAN

リサイクル適性[®]
この印刷物は、印刷用の紙へ
リサイクルできます。